

ДЕРЖАВНА СЛУЖБА СТАТИСТИКИ
ГОЛОВНЕ УПРАВЛІННЯ СТАТИСТИКИ У ЗАКАРПАТСЬКІЙ ОБЛАСТІ

ПРАЦЯ У ЗАКАРПАТСЬКІЙ ОБЛАСТІ

Статистичний збірник



Ужгород 2015

ПЕРЕДМОВА

До збірника увійшли матеріали, що відображають процеси та основні тенденції, які відбуваються у сфері соціально-трудових відносин області у 2014р. порівняно з минулими роками.

Наведена інформація базується на системі показників державних статистичних спостережень підприємств, установ, організацій (крім малих підприємств). Окремі таблиці містять адміністративні дані державної служби зайнятості населення та результати вибірових обстежень домогосподарств з питань економічної активності населення.

Наведена інформація висвітлює питання щодо зайнятості, попиту та пропозиції робочої сили, її мобільності, розміру номінальної заробітної плати, стану її виплати, неповної зайнятості (вимушеної та добровільної), ефективності використання робочого часу, підготовки та підвищення кваліфікації кадрів на виробництві, стану укладення колективних договорів, умов праці, а також наведена характеристика якісного складу окремих категорій працівників за рівнем освіти, віком.

Інформація наведена в узагальненому вигляді за видами економічної та промислової діяльності, по містах та районах області.

Збірник містить короткий аналітичний огляд даних по основних напрямках статистики праці та методологічні роз'яснення щодо системи збору інформації, методології формування окремих показників, методів їх обчислення.

Окремі явища проілюстровані діаграмами, які надають уявлення щодо сучасних тенденцій в економіці області.

ЗМІСТ

ПЕРЕДМОВА	3
СКОРОЧЕННЯ	4
УМОВНІ ПОЗНАЧЕННЯ	4
Використання найманої праці на підприємствах у 2014р.....	9
1. НАЙМАНІ ПРАЦІВНИКИ	15
1.1. Населення за рівнем економічної активності та статтю (2010-2014 роки).....	19
1.2. Населення за економічною активністю (2010-2014 роки).....	19
1.3. Населення за економічною активністю, статтю та місцем проживання у 2014 році	20
1.4. Зайнятість населення за видами економічної діяльності (2012-2014 роки).....	21
1.5. Кількість найманих працівників підприємств, установ, організацій за видами економічної діяльності (2012-2014 роки).....	22
1.6. Облікова кількість працівників за видами економічної діяльності у 2013–2014 роках.....	23
1.7. Зайнятість молоді за видами економічної діяльності на 31 грудня 2014 року.....	24
2. МОБІЛЬНІСТЬ РОБОЧОЇ СИЛИ НА РИНКУ ПРАЦІ	25
2.1. Динаміка руху робочої сили за видами економічної діяльності (2010-2014 роки).....	26
2.2. Рух робочої сили за видами економічної діяльності у 2014 році	28
2.3. Рух робочої сили за видами економічної діяльності промисловості у 2014 році	29
2.4. Рух робочої сили по містах та районах у 2014 році	30
2.5. Попит та пропозиція робочої сили на зареєстрованому ринку праці по міських та районних центрах зайнятості у 2013-2014 роках.....	31
2.6. Попит та пропозиція робочої сили за професійними групами у 2013-2014 роках.....	32
2.7. Попит, пропозиція та працевлаштування робочої сили за видами економічної діяльності у 2013-2014 роках.....	33
2.8. Працевлаштування зареєстрованих безробітних по міських та районних центрах зайнятості у 2014 році.....	34
2.9. Працевлаштування жінок по містах та районах у 2014 році	35
2.10. Працевлаштування молоді по містах та районах у 2014 році	36

2.1.1. Працевлаштування зареєстрованих безробітних, які мали додаткові гарантії у сприянні працевлаштуванню у 2014 році.....	37
3. НЕПОВНА ЗАЙНЯТІСТЬ	38
3.1. Кількість працівників, які перебували в умовах вимушеної неповної зайнятості, за видами економічної діяльності у 2014 році	39
3.2. Кількість працівників, які перебували в умовах вимушеної неповної зайнятості, за видами економічної діяльності промисловості у 2014 році	40
3.3. Кількість працівників, які перебували в умовах вимушеної неповної зайнятості, по містах та районах у 2014 році	41
3.4. Втрати робочого часу працівників з причин перебування в умовах вимушеної неповної зайнятості, за видами економічної діяльності у 2013 -2014 роках.....	42
3.5. Втрати робочого часу працівників з причин перебування в умовах вимушеної неповної зайнятості, за видами економічної діяльності промисловості у 2013 -2014 роках.....	43
4. ДЕРЖАВНА СЛУЖБА	44
4.1. Динаміка кількості державних службовців та посадових осіб органів місцевого самоврядування (2010-2014 роки).....	44
4.2. Кількість державних службовців та посадових осіб органів місцевого самоврядування за статтю та категоріями посад на 31 грудня 2014 року.....	45
4.3. Кількість державних службовців та посадових осіб органів місцевого самоврядування за рівнем освіти та категоріями посад на 31 грудня 2014 року.....	46
4.4. Розподіл державних службовців та посадових осіб органів місцевого самоврядування за стажем державної служби та категоріями посад на 31 грудня 2014 року.....	47
5. РОБОЧИЙ ЧАС ТА ЙОГО ВИКОРИСТАННЯ	48
5.1. Динаміка використання фонду робочого часу за видами економічної діяльності .(2010-2014 роки).....	49
5.2. Використання фонду робочого часу працівників за видами економічної діяльності у 2014 році	50
5.3. Використання фонду робочого часу працівників за видами економічної діяльності промисловості у 2014 році	51
5.4. Тривалість відпустки працівників за видами економічної діяльності у 2014 році.....	52
5.5. Тривалість відпустки працівників за видами економічної діяльності промисловості у 2014 році.....	53

6. КІЛЬКІСТЬ ПРАЦІВНИКІВ	54
6.1. Динаміка середньооблікової кількості штатних працівників за видами економічної діяльності (2011-2014 роки).....	56
6.2. Динаміка середньооблікової кількості штатних працівників за видами економічної діяльності промисловості (2011-2014 роки).....	57
6.3. Динаміка середньооблікової кількості штатних працівників по містах та районах (2011-2014 роки).....	58
6.4. Середньооблікова кількість працівників за видами економічної діяльності у 2014 році.....	59
6.5. Середньооблікова кількість працівників по містах та районах у 2013-2014 роках.....	60
6.6. Середньооблікова кількість працівників за видами економічної діяльності та статтю у 2014 році.....	61
6.7. Середньооблікова кількість працівників за видами економічної діяльності промисловості та статтю у 2014 році.....	62
6.8. Підготовка та підвищення кваліфікації кадрів за видами економічної діяльності у 2014 році	63
6.9. Стан укладання колективних договорів за видами економічної діяльності на 31 грудня 2014 року	64
7. ЗАРОБІТНА ПЛАТА	65
7.1. Динаміка середньомісячної заробітної плати за видами економічної діяльності (2011-2014 роки).....	67
7.2. Динаміка середньомісячної заробітної плати за видами економічної діяльності промисловості (2011-2014 роки).....	68
7.3. Динаміка середньомісячної заробітної плати по містах та районах (2011-2014 роки).....	69
7.4. Заробітна плата працівників в еквіваленті повної зайнятості за видами економічної діяльності у 2014 році.....	70
7.5. Заробітна плата працівників в еквіваленті повної зайнятості за видами економічної діяльності промисловості у 2014 році.....	71
7.6. Середньомісячна заробітна плата чоловіків та жінок за видами економічної діяльності у 2014 році.....	72
7.7. Середньомісячна заробітна плата чоловіків та жінок за видами економічної діяльності промисловості у 2014 році.....	73
7.8. Розподіл працівників за розмірами нарахованої їм заробітної плати за видами економічної діяльності за грудень 2014 року	74
7.9. Розподіл працівників за розмірами нарахованої їм заробітної плати за видами економічної діяльності промисловості за грудень 2014 року.....	76
7.10. Заробітна плата за видами економічної діяльності у 2014 році	78
7.11. Заробітна плата за видами економічної діяльності промисловості у 2014 році.....	80

7.12. Структура фонду оплати праці штатних працівників за видами економічної діяльності у 2014 році	82
7.13. Структура фонду оплати праці штатних працівників за видами економічної діяльності промисловості у 2014 році.....	83
7.14. Динаміка середньомісячної номінальної заробітної плати по регіонах України (2011-2014 роки).....	84
8. СТАН ВИПЛАТИ ЗАРОБІТНОЇ ПЛАТИ	85
8.1. Заборгованість із виплати заробітної плати за видами економічної діяльності на 1 січня 2015 року.....	86
8.2. Заборгованість із виплати заробітної плати по містах та районах на 1 січня 2015 року.....	87
8.3. Заборгованість із виплати заробітної плати по регіонах України на 1 січня 2015 року.....	88
8.4. Динаміка заборгованості із виплати заробітної плати за видами економічної діяльності (на 1 січня 2013-2015 років).....	89
8.5. Динаміка заборгованості із виплати заробітної плати по містах та районах (на 1 січня 2013-2015 років).....	90
8.6. Темпи зміни суми заборгованості із виплати заробітної плати за видами економічної діяльності на 1 січня 2015 року.....	91
8.7. Темпи зміни суми заборгованості із виплати заробітної плати по містах та районах на 1 січня 2015 року на 1 січня 2015 року.....	92
8.8. Темпи зміни суми заборгованості із виплати заробітної плати по регіонах України на 1 січня 2015 року.....	93
8.9. Заборгованість із виплати заробітної плати працівникам економічно активних підприємств за видами економічної діяльності на 1 січня 2015 року.....	94
8.10. Заборгованість із виплати заробітної плати працівникам економічно активних підприємств за видами економічної діяльності промисловості на 1 січня 2015 року.....	95
8.11. Заборгованість із виплати заробітної плати працівникам економічно активних підприємств по містах та районах на 1 січня 2015 року.....	96
8.12. Динаміка заборгованості із виплати заробітної плати по регіонах України (на 1 січня 2013-2015 років).....	97

Використання найманої праці на підприємствах у 2014 році

У 2014р. на підприємствах щомісячного обліку області в середньому було зайнято 179,3 тис. осіб.

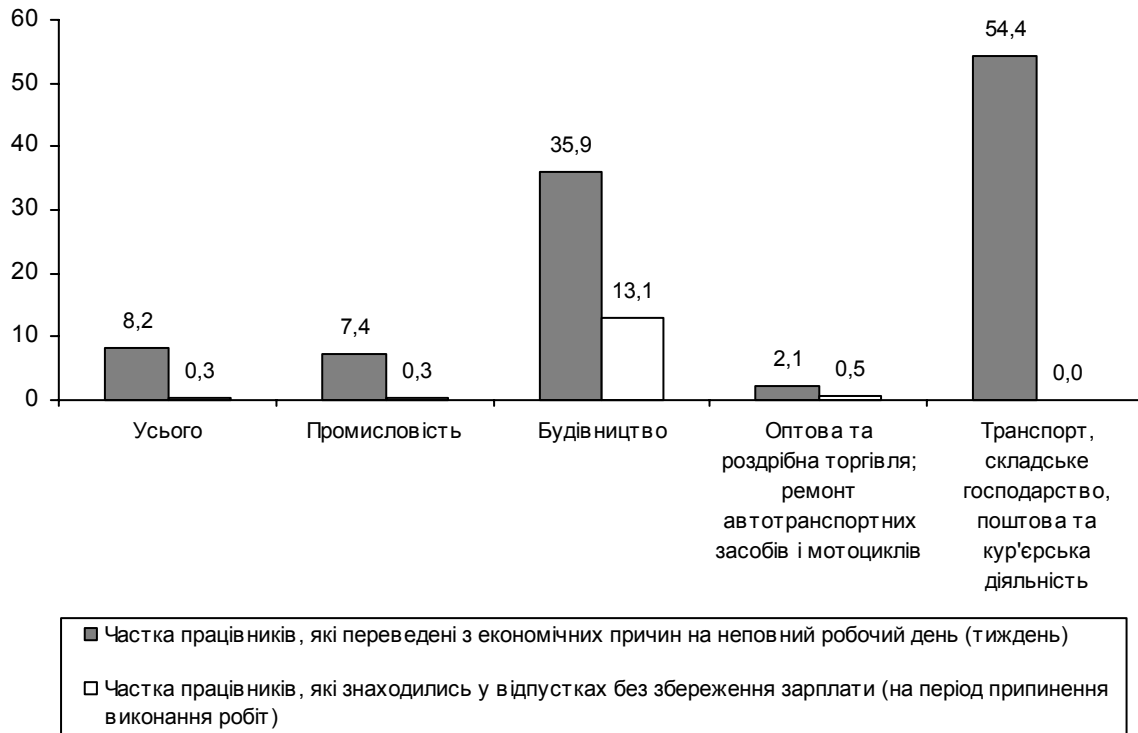
Упродовж 2014р. на підприємства було прийнято 31,6 тис. осіб, тоді як звільнено 35,9 тис. осіб (відповідно 17,6% та 20,0% середньооблікової кількості штатних працівників). Суттєве перевищення рівня вибуття над рівнем прийому зафіксовано у сфері фінансової та страхової діяльності (на 10,6 в.п.), на підприємствах по наданню інших видів послуг (на 11,6 в.п.), діяльності у сфері адміністративного та допоміжного обслуговування (на 13,6 в.п.), інформації та телекомунікацій (на 16,1 в.п.), будівництва (на 18,0 в.п.) та у більшості видах промислової діяльності, найсуттєвіше на підприємствах з виробництва комп'ютерів, електронної та оптичної продукції (на 11,5 в.п.), виробництва харчових продуктів, напоїв і тютюнових виробів (на 16,7 в.п.), добування кам'яного та бурого вугілля (на 28,6 в.п.), металургійного виробництва; виробництва готових металевих виробів, крім машин і устаткування (на 28,7 в.п.), а також виробництва коксу та продуктів нафтоперероблення (на 675,0 в.п.). Слід зазначити, що переважна більшість працівників (92,6%) залишили робочі місця за власним бажанням. Протягом 2014р. із причин скорочення штатів було звільнено 2,4 тис. осіб, або 6,7% вибулих. Найбільші обсяги скорочення штатів спостерігались у закладах охорони здоров'я та надання соціальної допомоги (на 781 особу), в установах державного управління й оборони; обов'язкового соціального страхування (на 466 осіб), на підприємствах промисловості (на 310 осіб), оптової та роздрібною торгівлі; ремонту автотранспортних засобів і мотоциклів (на 238 осіб), а також транспорту, складського господарства, поштової та кур'єрської діяльності (на 227 осіб). Загалом середньооблікова кількість штатних працівників за 2014р. становила 179,3 тис. осіб, що на 2,3% менше, ніж за 2013р.

За 2014р. кількість працівників, які працювали в режимі неповного робочого дня (тижня), становила 14,7 тис. осіб, або 8,2% середньооблікової кількості штатних працівників, ще 0,5 тис. осіб, або 0,3% відповідно, знаходились у відпустках без збереження заробітної плати. Порівняно з 2013р. кількість працівників цих категорій зменшилася на 7,8%, та 50,1% відповідно.

Розміри вимушеної неповної зайнятості за 2014р. характеризують дані, наведені на діаграмі.

Рівень вимушеної неповної зайнятості за окремими видами економічної діяльності у 2014 році

(відсотків до кількості штатних працівників відповідного виду діяльності)



Зважаючи на обсяги виконаних робіт (послуг) і випуску продукції, рівень завантаження працівників у грудні 2014р. відповідно до встановленої тривалості робочого часу в цілому по економіці становив 96,3% штатної кількості, це на 0,9 в.п. менше, ніж у грудні 2013р. Серед видів економічної діяльності найнижчим він був у поштової та кур'єрській діяльності – 80,8%, в будівництві – 84,6%, в складському господарстві та допоміжній діяльності у сфері транспорту – 88,2%, а сільському господарстві, мисливстві та наданні пов'язаних з ними послуг даний показник склав 88,3%.

Середньомісячна чисельність економічно активного населення віком 15–70 років¹ за січень–грудень 2014р. становила 574,5 тис. осіб, з яких 521,4 тис. були зайняті економічною діяльністю, а решта (53,1 тис.) – безробітні, тобто особи, які не мали роботи, але активно її шукали як самостійно, так і за допомогою державної служби зайнятості. Рівень зайня-

тості населення (за методологією МОП) у віці 15–70 років становив 56,4%, а в працездатному віці – 63,3%. Рівень безробіття серед економічно активного населення віком 15–70 років становив 9,2%, працездатного

віку – 9,6% (по Україні – 9,3% і 9,7% відповідно).

Кількість зареєстрованих безробітних на кінець грудня 2014р. становила 10,0 тис. осіб, або 18,9% усіх безробітних працездатного віку, визначених за методологією МОП. Допомогу по безробіттю отримували 83,1% осіб, які мали статус безробітного. Із загальної кількості безробітних близько двох третин складала жінки.

Рівень зареєстрованого безробіття в цілому по області збільшився на 0,1 в.п. порівняно з попереднім місяцем і на кінець грудня 2014р. становив 1,3% населення працездатного віку, у сільській місцевості та міських поселеннях він становив 1,3% та 1,4% населення працездатного віку відповідно.

За сприяння державної служби зайнятості у січні–грудні 2014р. працевлаштовано 11713 осіб, або 36,8% громадян, які мали статус безробітного у цьому періоді, у т.ч. у грудні п.р. – 622 особи, або 5,3% громадян, працевлаштованих за період з початку року. Порівняно з відповідним періодом 2013р. кількість працевлаштованих збільшилась на 0,5%.

Впродовж 2014р. найманим працівникам, зайнятим на підприємствах, в установах та організаціях щомісячного обліку було нараховано 6042,8 млн.грн. фонду оплати праці, у т.ч. 5903,7 млн.грн. – штатним працівникам. Майже дві третини фонду оплати праці штатних працівників припадало на оплату за тарифними ставками та посадовими окладами, 34,1% – на надбавки та доплати до тарифних ставок та посадових окладів, премії за виробничі результати, виплати в порядку компенсації втрати заробітної плати згідно чинного законодавства, 5,2% – на інші заохочувальні та компенсаційні виплати (матеріальна допомога, соціальні пільги, інші виплати). В загальному фонді додаткової заробітної плати 43,0% становлять надбавки та доплати до тарифних ставок та посадових окладів, а 23,4% – премії за виробничі результати.

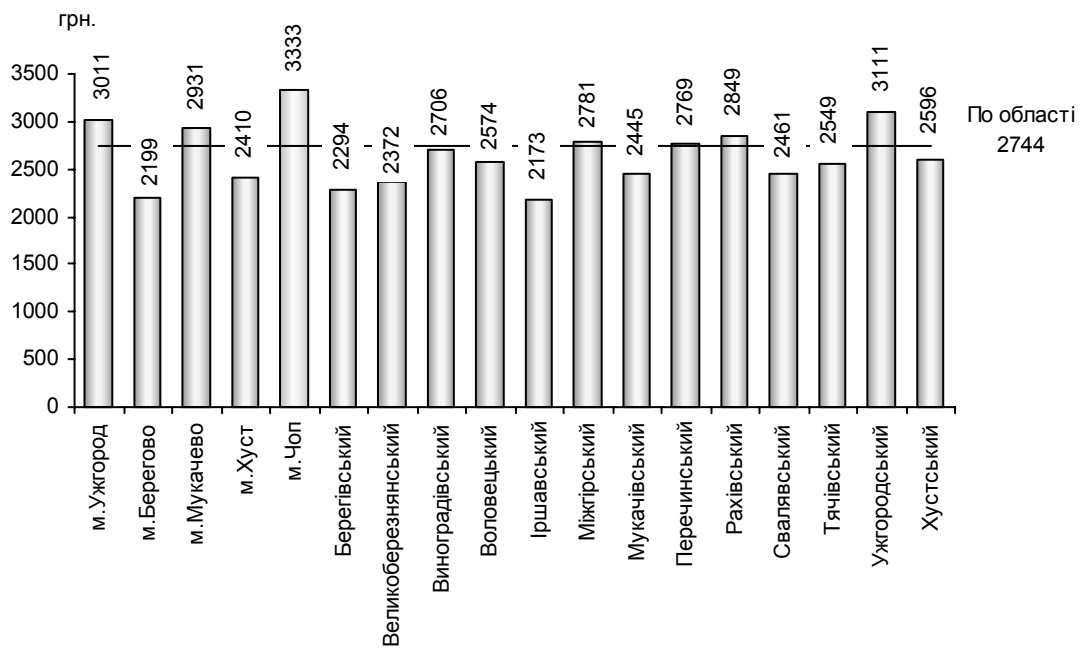
Номінальна заробітна плата одного штатного працівника в середньому за 2014р. склала 2744 грн. та в 2,3 раза перевищила рівень законодавчо встановленого державного соціального стандарту (з 1 грудня 2013р. встановлена мінімальна заробітна плата – 1218 грн.). Порівняно з відповідним періодом минулого року середньомісячна заробітна плата зросла на 7,5%.

Нарахована середньомісячна зарплата працівникам установ державного управління й оборони, обов'язкового соціального страхування, підприємств транспорту, складського господарства, фінансової та страхової діяльності на 14,0–44,7% перевищувала середній показник по області.

Низькою декларувалася вона у працівників будівельних організацій, тимчасового розмішування й організації харчування, підприємств поштової та кур'єрської діяльності, сільського господарства, у сфері адміністративного та допоміжного обслуговування. Рівень оплати праці в зазначених підприємствах та установах склав 48,9–65,8% середньообласного показника.

Диференціація заробітної плати серед міст та районів області становила 1,5 раза. Найбільші нарахування в середньому за 2014р. були у штатних працівників підприємств щомісячного обліку м. Ужгорода, Ужгородського району та м.Чоп і перевищили середній показник по області на 9,7–21,5%, тоді як у працівників підприємств м.Хуст, Великоберезнянського та Берегівського районів, м.Берегово, Іршавського району заробітна плата була на 12,2–20,8% нижчою від середньообласного показника.

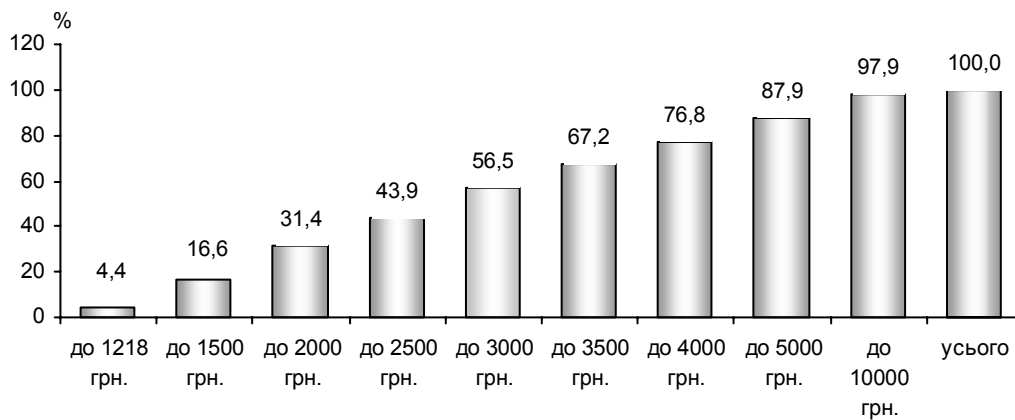
Середньомісячна заробітна плата за 2014 рік по містах та районах



Із 172,1 тис. осіб, яким оплачено половину або більше табельного фонду робочого часу, встановленого на грудень 2014р., 7,6 тис. осіб було нараховано заробітну плату в межах 1218 грн., з яких 0,5 тис. осіб зайняті на підприємствах сільського господарства та лісового господарства, 1,0 тис. осіб – на підприємствах транспорту, складського господарства, поштової та кур'єрської діяльності, 1,2 тис. осіб – в установах охорони здоров'я та надання соціальної допомоги, 1,3 тис. осіб – в закладах освіти, 1,4 тис. осіб – на підприємствах промисловості.

Розподіл кількості найманих працівників за розмірами заробітної плати, нарахованої за грудень 2014 року

(кумулятивно)



У грудні нарахування понад три тис. грн. мали 74,8 тис. осіб, або 43,5% загальної кількості даної категорії працюючих.

У 2014р. коефіцієнт використання робочого часу склав 86,9%. Більш ефективно використовувався фонд робочого часу працівниками зайнятими фінансовою та страховою діяльністю, поштовою та кур'єрською діяльністю, тимчасовим розміщенням й організацією харчування, оптовою та роздрібною торгівлею, ремонтом автотранспортних засобів і мотоциклів, операціями з нерухомим майном, у сфері адміністративного та допоміжного обслуговування, на підприємствах сільського господарства, де коефіцієнт його використання становив від 90,7% до 93,1%.

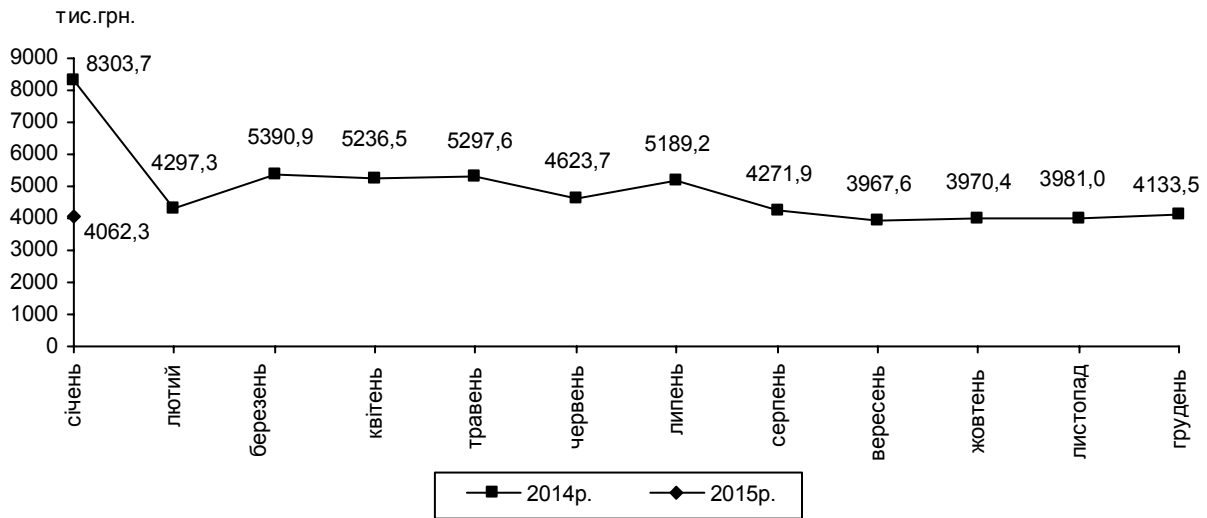
Разом з тим, в будівельних організаціях, на підприємствах транспорту, складського господарства, лісового господарства та лісозаготівлі, зазначений показник відповідно становив 75,2%, 81,3% та 82,9%, що свідчить про низький рівень зайнятості працівників.

Внаслідок неповної зайнятості надлишок робочої сили становив 3,8%. Повне використання норми встановленого робочого часу дозволило б збільшити розмір заробітної плати на 6,4%.

Сума невиплаченої заробітної плати протягом грудня 2014р. зменшилась на 1,7% і станом на 1 січня 2015р. склала 4062,3 тис. грн., що становить 0,7% нарахованого фонду оплати праці за грудень 2014р. За видами економічної діяльності він коливався від найменшого 0,2% на підприємствах транспорту, складському господарстві, поштової та кур'єрської діяльності до 17,7% – в організаціях, що здійснюють операції з нерухомим майном.

Динаміка суми заборгованості із виплати заробітної плати

(станом на початок місяця)



Найбільша питома вага невикраденої заробітної плати на початок січня 2015р. припадала на підприємства сільського, лісового та рибного господарства (32,6%), промислові підприємства (42,1%). Серед міст та районів області більше половини всього боргу припадало на підприємства м.Ужгород (14,0%), Берегівського району (15,7%), м.Мукачево (17,8%) та Мукачівського району (19,7%).

У структурі загальної суми невикраденої заробітної плати 85,9% боргу припадало на економічно активні підприємства та на суб'єкти господарювання, щодо яких реалізуються процедури відновлення платоспроможності боржника або визнання їх банкрутами – 14,1%.

Протягом грудня 2014р. заборгованість із виплати заробітної плати на економічно активних підприємствах області збільшилась на 0,3%. Зокрема, на промислових підприємствах – на 0,6%, в організаціях, що здійснюють операції з нерухомим майном – на 0,8%, що займаються науковими дослідженнями та розробками – на 43,9%.

Збільшення суми заборгованості на економічно активних підприємствах відбулося у Великоберезнянському районі – на 3,3%, м.Ужгород – на 7,3%, Ужгородському районі – на 8,1%.

На початок січня 2015р. вчасно не отримали заробітну плату 476 працівників економічно активних підприємств, що склало 0,3% середньооблікової чисельності штатних працівників, зайнятих в економіці області. Кожному із зазначених працівників не виплачено в середньому 7332 грн., що у 2,2 раза більше середнього розміру заробітної плати за грудень 2014р.