

ДЕРЖАВНА СЛУЖБА СТАТИСТИКИ
ГОЛОВНЕ УПРАВЛІННЯ СТАТИСТИКИ У ЗАКАРПАТСЬКІЙ ОБЛАСТІ

ПРАЦЯ У ЗАКАРПАТСЬКІЙ ОБЛАСТІ

Статистичний збірник



Ужгород 2016

ДЕРЖАВНА СЛУЖБА СТАТИСТИКИ УКРАЇНИ

**ГОЛОВНЕ УПРАВЛІННЯ СТАТИСТИКИ
У ЗАКАРПАТСЬКІЙ ОБЛАСТІ**

**ПРАЦЯ
У ЗАКАРПАТСЬКІЙ ОБЛАСТІ**

Статистичний збірник

УЖГОРОД
2016

**Державна служба статистики України
Головне управління статистики у Закарпатській області**

За редакцією **В.І.Онофрій**
Відповідальна за випуск **О.Л. Головач**

У збірнику наведено детальний аналітичний огляд даних по основних напрямках ринку праці у 2010–2016рр. та методологічні роз'яснення щодо систем збору інформації, методології формування окремих показників, методів їх обчислення. Окремі явища проілюстровані діаграмами, які надають уявлення щодо сучасних тенденцій на ринку праці області.

Сподіваємося, що збірник зацікавить фахівців органів законодавчої та виконавчої влади, профспілок, наукових установ і організацій, інших користувачів, які займаються питаннями розробки та проблемами ринку праці.

**Головне управління статистики
у Закарпатській області**

- адреса: вул.Гойди, 11, м.Ужгород, 88008, Україна
- телефони: (03122) 3-43-28; (0312) 64-14-32
- факс: (0312) 64-12-73
- електронна пошта: stat@uz.ukrstat.gov.ua
- адреса в Інтернеті: www.uz.ukrstat.gov.ua

ПЕРЕДМОВА

До збірника увійшли матеріали, що відображають кількісні та якісні характеристики найманих працівників та основні тенденції, які спостерігалися у сфері соціально-трудових відносин області у 2015 році.

Наведена інформація базується на системі показників державних статистичних спостережень підприємств, установ, організацій (крім малих підприємств). Окремі таблиці містять адміністративні дані державної служби зайнятості населення та результати вибіркового обстеження домогосподарств з питань економічної активності населення.

Інформація систематизована за тематикою та розміщується у 8 розділах. Зокрема, висвітлюються питання щодо зайнятості, попиту та пропозиції робочої сили, її мобільності, розміру номінальної заробітної плати, стану її виплати, неповної зайнятості (вимушеної та добровільної), ефективності використання робочого часу, стану укладення колективних договорів, умов праці, а також наведена характеристика якісного складу окремих категорій працівників в цілому та по групі працівників, а саме державних службовців та посадових осіб місцевого самоврядування.

Інформація наведена в узагальненому вигляді за видами економічної та промислової діяльності, по містах та районах області, а також за статтю та окремими соціальними групами.

Публікація містить короткий аналітичний огляд даних по основних напрямках статистики праці та методологічні роз'яснення щодо системи збору інформації, методології формування окремих показників, методів їх обчислення.

Окремі явища проілюстровані діаграмами, які надають уявлення щодо сучасних тенденцій в економіці області.

Сподіваємося, що збірник зацікавить фахівців державних органів, профспілок, наукових установ і організацій, інших користувачів, які займаються питаннями розробки соціальної політики та проблемами ринку праці.

До уваги користувачів.

Інформація у збірнику наведена без урахування тимчасово окупованої території Автономної Республіки Крим та м. Севастополя. Дані по Україні за 2010–2013рр. перераховані порівняно з раніше опублікованими.

СКОРОЧЕННЯ У ЗБІРНИКУ

в.п. – відсотковий пункт	п.р. – поточний рік
год – година	р. – рік
грн. – гривня	рр. – роки
км ² – квадратний кілометр	табл. – таблиця
люд-год – людино-година	тис. – тисяча
м. – місто	у т.ч. – у тому числі
міс. – місяць	% – відсоток
млн. – мільйон	

УМОВНІ ПОЗНАЧЕННЯ

Тире (–)	– явищ не було
Крапки (...)	– відомості відсутні
Нуль (0; 0,0)	– явища відбулися, але у вимірах, менших за ті, що можуть бути виражені використаними у таблиці розрядами
Символ (х)	– заповнення рубрики за характером побудови таблиці не має сенсу
"з них", "у тому числі"	– означає, що наведено не всі доданки загальної суми. Мають місце випадки, коли наведено не всі доданки загальної суми, а при округленні сума складових не дорівнює підсумку.

ЗМІСТ

Передмова	3
Скорочення	4
Умовні позначення	4
Використання найманої праці на підприємствах у 2015р.....	9
1. НАЙМАНІ ПРАЦІВНИКИ.....	15
1.1. Населення за економічною активністю (2000-2015 роки).....	19
1.2. Населення за економічною активністю, статтю та місцем проживання у 2015 році	19
1.3. Зайнятість населення (2000-2015 роки).....	20
1.4. Зайнятість населення за видами економічної діяльності (2013-2015 роки).....	20
1.5. Кількість найманих працівників підприємств, установ, організацій за видами економічної діяльності (2013-2015 роки).....	21
1.6. Облікова кількість працівників за видами економічної діяльності у 2014–2015 роках.....	22
1.7. Облікова кількість працівників за видами економічної діяльності у промисловості у 2014–2015 роках.....	23
2. МОБІЛЬНІСТЬ РОБОЧОЇ СИЛИ НА РИНКУ ПРАЦІ.....	24
2.1. Динаміка руху працівників за видами економічної діяльності (2011-2015 роки).....	25
2.2. Рух працівників за видами економічної діяльності у 2015 році	27
2.3. Рух працівників за видами економічної діяльності у промисловості у 2015 році	28
2.4. Рух працівників по містах та районах у 2015 році	29
2.5. Попит, пропозиція та працевлаштування робочої сили за видами економічної діяльності у 2014-2015 роках.....	30
2.6. Попит та пропозиція робочої сили по міських та районних центрах зайнятості у 2014-2015 роках.....	31
2.7. Попит та пропозиція робочої сили за професійними групами у 2014-2015 роках.....	32
2.8. Працевлаштування зареєстрованих безробітних по міських та районних центрах зайнятості у 2014-2015 роках	33
2.9. Тривалість зареєстрованого безробіття по міських та районних центрах зайнятості у 2015 році	34

3. НЕПОВНА ЗАЙНЯТІСТЬ.....	35
3.1. Кількість працівників, які перебували в умовах вимушеної неповної зайнятості, за видами економічної діяльності у 2015 році	36
3.2. Кількість працівників, які перебували в умовах вимушеної неповної зайнятості, за видами економічної діяльності у промисловості у 2015 році	37
3.3. Кількість працівників, які перебували в умовах вимушеної неповної зайнятості, по містах та районах у 2015 році	38
3.4. Втрати робочого часу працівників з причин перебування в умовах вимушеної неповної зайнятості, за видами економічної діяльності у 2014 -2015 роках.....	39
3.5. Втрати робочого часу працівників з причин перебування в умовах вимушеної неповної зайнятості, за видами економічної діяльності у промисловості у 2014 -2015 роках.....	40
4. ДЕРЖАВНА СЛУЖБА.....	41
4.1. Динаміка кількості державних службовців та посадових осіб органів місцевого самоврядування (2011-2015 роки).....	41
4.2. Кількість державних службовців та посадових осіб органів місцевого самоврядування за статтю та категоріями посад на 31 грудня 2015 року.....	42
4.3. Кількість державних службовців та посадових осіб органів місцевого самоврядування за рівнем освіти та категоріями посад на 31 грудня 2015 року.....	43
4.4. Розподіл державних службовців та посадових осіб органів місцевого самоврядування за стажем державної служби та категоріями посад на 31 грудня 2015 року.....	44
4.5. Кількість державних службовців за статтю та категоріями посад на 31 грудня 2015 року.....	45
4.6. Кількість посадових осіб органів місцевого самоврядування за статтю та категоріями посад на 31 грудня 2015 року.....	46
5. РОБОЧИЙ ЧАС ТА ЙОГО ВИКОРИСТАННЯ.....	47
5.1. Динаміка використання фонду робочого часу за видами економічної діяльності (2011-2015 роки).....	48
5.2. Використання фонду робочого часу працівників за видами економічної діяльності у 2015 році	49
5.3. Використання фонду робочого часу працівників за видами економічної діяльності у промисловості у 2015 році	50
5.4. Структура фонду робочого часу працівників за видами економічної діяльності у 2015 році	51
5.5. Структура фонду робочого часу працівників за видами економічної діяльності у промисловості у 2015 році	52
5.6. Тривалість відпустки працівників за видами економічної діяльності у 2015 році.....	53
5.7. Тривалість відпустки працівників за видами економічної діяльності у промисловості у 2015 році.....	54
5.8. Тимчасова непрацездатність працівників за видами економічної діяльності у 2015 році.....	55

5.9. Тимчасова непрацездатність працівників за видами економічної діяльності у промисловості у 2015 році.....	56
6. КІЛЬКІСТЬ ПРАЦІВНИКІВ.....	57
6.1. Динаміка середньооблікової кількості штатних працівників за видами економічної діяльності (2012-2015 роки).....	59
6.2. Динаміка середньооблікової кількості штатних працівників за видами економічної діяльності у промисловості (2012-2015 роки).....	60
6.3. Динаміка середньооблікової кількості штатних працівників по містах та районах (2012-2015 роки).....	61
6.4. Середньооблікова кількість працівників за видами економічної діяльності у 2015 році.....	62
6.5. Середньооблікова кількість працівників за видами економічної діяльності у промисловості у 2015 році.....	63
6.6. Середньооблікова кількість працівників по містах та районах у 2014-2015 роках.....	64
6.7. Середньооблікова кількість працівників за видами економічної діяльності та статтю у 2015 році.....	65
6.8. Середньооблікова кількість працівників за видами економічної діяльності у промисловості та статтю у 2015 році.....	66
6.9. Кількість штатних працівників, зайнятих на роботах зі шкідливими умовами праці за видами економічної діяльності (2013-2015 роки)	67
6.10. Умови праці працівників за видами економічної діяльності (на кінець 2015 року)	68
6.11. Пільги та компенсації працівників за роботу зі шкідливими умовами праці за видами економічної діяльності (на кінець 2015 року)	69
6.12. Стан укладання колективних договорів за видами економічної діяльності на 31 грудня 2015 року	70
6.13. Стан укладання колективних договорів за видами економічної діяльності у промисловості на 31 грудня 2015 року	71
7. ЗАРОБІТНА ПЛАТА.....	72
7.1. Динаміка середньомісячної заробітної плати за видами економічної діяльності (2012-2015 роки).....	74
7.2. Динаміка середньомісячної заробітної плати за видами економічної діяльності у промисловості (2012-2015 роки).....	75
7.3. Динаміка середньомісячної заробітної плати по містах та районах (2012-2015 роки).....	76
7.4. Заробітна плата працівників в еквіваленті повної зайнятості за видами економічної діяльності у 2015 році.....	77
7.5. Заробітна плата працівників в еквіваленті повної зайнятості за видами економічної діяльності у промисловості у 2015 році.....	78
7.6. Середньомісячна заробітна плата чоловіків та жінок за видами економічної діяльності у 2015 році.....	79

7.7.	Середньомісячна заробітна плата чоловіків та жінок за видами економічної діяльності у промисловості у 2015 році.....	80
7.8.	Розподіл працівників за розмірами нарахованої їм заробітної плати за видами економічної діяльності за грудень 2015 року	81
7.9.	Розподіл працівників за розмірами нарахованої їм заробітної плати за видами економічної діяльності у промисловості за грудень 2015 року.....	83
7.10.	Заробітна плата за видами економічної діяльності у 2015 році	85
7.11.	Заробітна плата за видами економічної діяльності у промисловості у 2015 році.....	87
7.12.	Структура фонду оплати праці штатних працівників за видами економічної діяльності у 2015 році	89
7.13.	Структура фонду оплати праці штатних працівників за видами економічної діяльності у промисловості у 2015 році.....	90
7.14.	Динаміка середньомісячної номінальної заробітної плати по регіонах України (2012-2015 роки).....	91
8.	СТАН ВИПЛАТИ ЗАРОБІТНОЇ ПЛАТИ.....	92
8.1.	Заборгованість із виплати заробітної плати за видами економічної діяльності на 1 січня 2016 року.....	93
8.2.	Заборгованість із виплати заробітної плати по містах та районах на 1 січня 2016 року.....	94
8.3.	Заборгованість із виплати заробітної плати по регіонах України на 1 січня 2016 року.....	95
8.4.	Динаміка заборгованості із виплати заробітної плати за видами економічної діяльності (на 1 січня 2014-2016 років).....	96
8.5.	Динаміка заборгованості із виплати заробітної плати по містах та районах (на 1 січня 2014-2016 років).....	97
8.6.	Темпи зміни суми заборгованості із виплати заробітної плати за видами економічної діяльності на 1 січня 2016 року.....	98
8.7.	Темпи зміни суми заборгованості із виплати заробітної плати по містах та районах на 1 січня 2016 року.....	99
8.8.	Темпи зміни суми заборгованості із виплати заробітної плати по регіонах України на 1 січня 2016 року.....	100
8.9.	Заборгованість із виплати заробітної плати працівникам економічно активних підприємств за видами економічної діяльності на 1 січня 2016 року.....	101
8.10.	Заборгованість із виплати заробітної плати працівникам економічно активних підприємств за видами економічної діяльності у промисловості на 1 січня 2016 року.....	102
8.11.	Заборгованість із виплати заробітної плати працівникам економічно активних підприємств по містах та районах на 1 січня 2016 року.....	103
8.12.	Динаміка заборгованості із виплати заробітної плати по регіонах України (на 1 січня 2014-2016 років).....	104

Використання найманої праці на підприємствах у 2015 році

У 2015р. на підприємствах щомісячного обліку області в середньому було зайнято 172,0 тис. осіб.

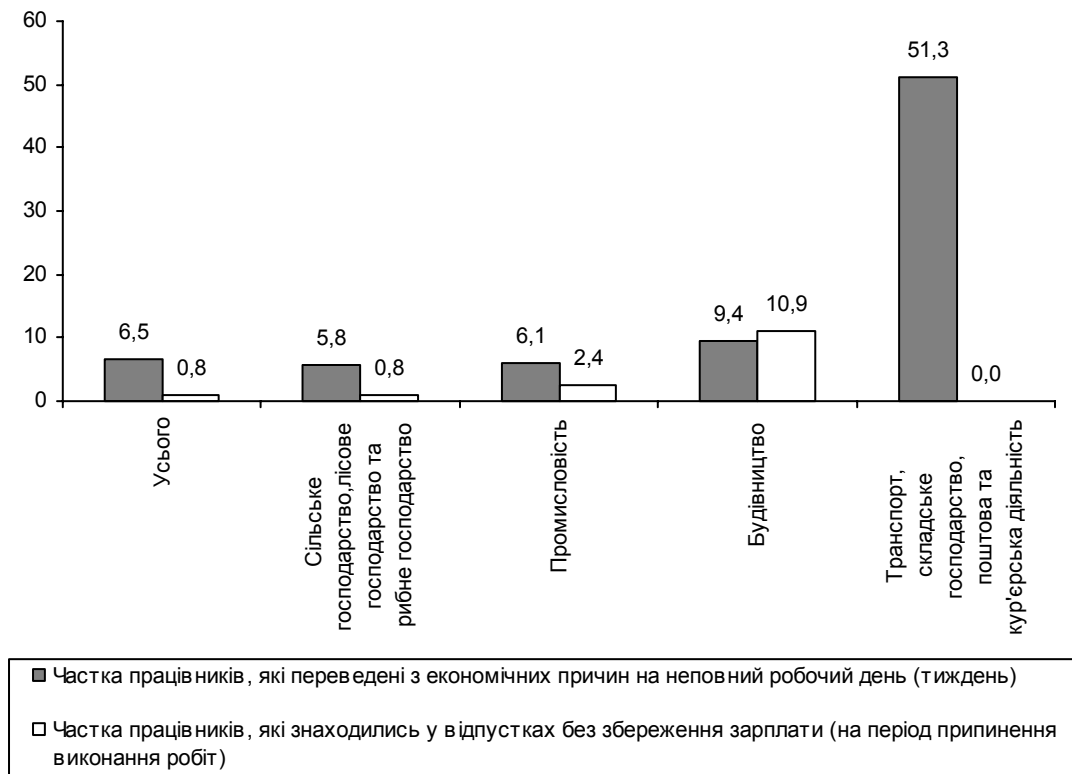
Упродовж 2015р. на підприємства було прийнято 35,6 тис. осіб, тоді як звільнено 43,4 тис. осіб (відповідно 20,7% та 25,2% середньооблікової кількості штатних працівників). Суттєве перевищення рівня вибуття над рівнем прийому зафіксовано в оптовій та роздрібній торгівлі; ремонті автотранспортних засобів і мотоциклів (на 4,8 в.п.), в державному управлінні й обороні; обов'язковому соціальному страхуванні (на 5,3 в.п.), в складському господарстві та допоміжній діяльності у сфері транспорту (на 6,8 в.п.), в поштовій та кур'єрській діяльності (на 8,6 в.п.), в професійній, науковій та технічній діяльності (на 10,5 в.п.), в будівництві (на 11,4 в.п.), в сільському господарстві, мисливстві та наданні пов'язаних з ними послуг (на 14,5 в.п.), у фінансовій та страховій діяльності (на 20,2 в.п.), в транспорті (на 20,6 в.п.), в тимчасовому розміщуванні й організації харчування (на 24,9 в.п.), в діяльності у сфері адміністративного та допоміжного обслуговування (на 33,6 в.п.), в операціях з нерухомим майном (на 36,1 в.п.), а також у сфері інформацій та телекомунікацій (на 38,7 в.п.). Слід зазначити, що переважна більшість працівників (87,2%) залишили робочі місця за власним бажанням. Протягом 2015р. із причин скорочення штатів було звільнено 5,0 тис. осіб, або 11,6% вибулих. Найбільші обсяги скорочення штатів спостерігались на підприємствах транспорту, складського господарства, поштової та кур'єрської діяльності (на 1418 осіб), промисловості (на 1030 осіб), оптової та роздрібною торгівлі; ремонту автотранспортних засобів і мотоциклів (на 846 осіб), в установах державного управління й оборони; обов'язкового соціального страхування (на 709 осіб), у фінансовій та страховій діяльності (на 352 особи), а також в сфері інформацій та телекомунікацій (на 275 осіб). Загалом середньооблікова кількість штатних працівників у 2015р. становила 172,0 тис. осіб, що на 4,0% менше, ніж у відповідному періоді 2014р.

У 2015р. кількість працівників, які працювали в режимі неповного робочого дня (тижня), становила 11,1 тис. осіб, або 6,5% середньооблікової кількості штатних працівників, ще 1,3 тис. осіб, або 0,8% відповідно, знаходились у відпустках без збереження заробітної плати. Порівняно з 2014р. кількість працівників зменшилася на 24,3% серед першої, та збільшилися в 2,8 раза серед другої категорій відповідно.

Розміри вимушеної неповної зайнятості за січень–грудень 2015р. характеризують дані, наведені на діаграмі.

Рівень вимушеної неповної зайнятості за окремими видами економічної діяльності у січні–грудні 2015 року

(відсотків до кількості штатних працівників відповідного виду діяльності)



Зважаючи на обсяги виконаних робіт (послуг) і випуску продукції, рівень завантаження працівників у грудні 2015р. відповідно до встановленої тривалості робочого часу в цілому по економіці становив 97,3% штатної кількості, це на 1,0 в.п. більше, ніж у грудні 2014р. Серед видів економічної діяльності найнижчим він був у поштовій та кур'єрській діяльності – 80,3%, у рибному господарстві – 94,0%, тимчасовому розміщуванні й організації харчування та в освіті – 95,8%, в складському господарстві та допоміжній діяльності у сфері транспорту – 96,0%, в наукових дослідженнях та розробках – 96,1%, а на промислових підприємствах даний показник склав 96,9%.

Середньомісячна чисельність економічно активного населення віком 15–70 років за січень–грудень 2015р. становила 571,8 тис. осіб, з яких 519,3 тис. були зайняті економічною діяльністю, а решта (52,5 тис.) – безробітні, тобто особи, які не мали роботи, але активно її шукали як самостійно, так і за допомогою державної служби зайнятості. Рівень зайнятості населення (за методологією МОП) у віці 15–70 років становив 56,2%, а в працездатному віці – 62,6%. Рівень безробіття серед економічно

активного населення віком 15–70 років становив 9,2%, працездатного віку – 9,5% (по Україні – 9,1% і 9,5% відповідно).

Кількість зареєстрованих безробітних на кінець грудня 2015р. становила 9,0 тис. осіб, або 16,9% усіх безробітних працездатного віку, визначених за методологією МОП. Допомогу по безробіттю отримували 81,6% осіб, які мали статус безробітного. Із загальної кількості безробітних 67,7% склали жінки.

Рівень зареєстрованого безробіття в цілому по області збільшився на 0,1 в.п. порівняно з попереднім місяцем і на кінець грудня 2015р. становив 1,1% населення працездатного віку, у сільській місцевості та міських поселеннях він становив 1,1% та 1,2% населення працездатного віку відповідно.

За сприяння державної служби зайнятості впродовж 2015р. працевлаштовано 9128 осіб, або 32,0% громадян, які мали статус безробітного у цьому періоді у т.ч. у грудні 2015р. – 402 особи, або 4,4% усіх громадян, працевлаштованих за період з початку року. Порівняно з відповідним періодом 2014р. кількість працевлаштованих зменшилась на 22,1%.

Впродовж 2015р. найманим працівникам, зайнятим на підприємствах, в установах та організаціях щомісячного обліку було нараховано 7146,8 млн.грн. фонду оплати праці, у т.ч. 6980,3 млн.грн. – штатним працівникам. Більше половини фонду оплати праці штатних працівників припадало на оплату за тарифними ставками та посадовими окладами, 38,7% – на надбавки та доплати до тарифних ставок та посадових окладів, премії за виробничі результати, виплати, пов'язані з індексацією заробітної плати, компенсації втрати частини заробітку у зв'язку з порушенням термінів її виплати та оплата за невідпрацьований час, 4,7% – на інші заохочувальні та компенсаційні виплати (матеріальна допомога, соціальні пільги, інші виплати). В загальному фонді додаткової заробітної плати 35,5% становлять надбавки та доплати до тарифних ставок та посадових окладів, а 24,2% – премії за виробничі результати.

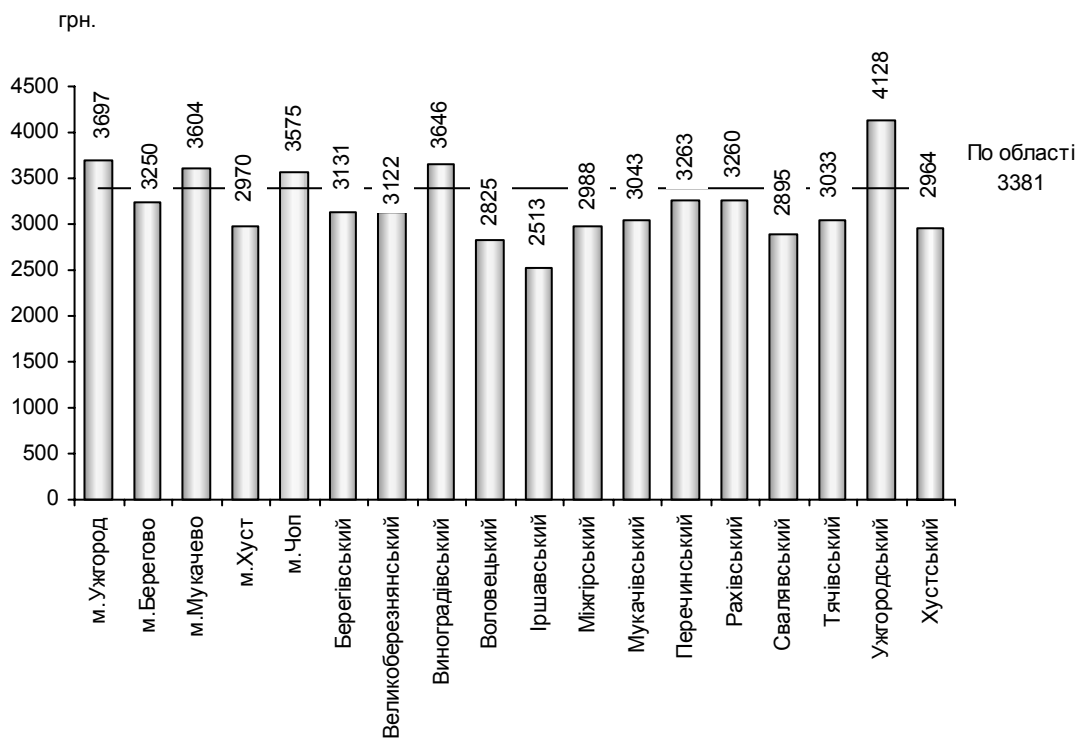
Номінальна заробітна плата одного штатного працівника в середньому за 2015р. склала 3381 грн. та в 2,5 раза перевищила рівень законодавчо встановленого державного соціального стандарту (з 1 вересня 2015р. встановлена мінімальна заробітна плата – 1378 грн.). Порівняно з відповідним періодом минулого року середньомісячна заробітна плата зросла на 23,2%.

Нарахована середньомісячна зарплата працівникам лісового господарства, на підприємствах промисловості, транспорту, складського господарства та допоміжної діяльності у сфері транспорту, організацій фінансової та страхової діяльності на 18,2–34,6% перевищувала середній показник по області.

Низькою декларувалася вона у працівників зайнятих у сфері поштової та кур'єрської діяльності, тимчасового розміщування й організації харчування, підприємств сільського господарства, адміністративного та допоміжного обслуговування, в організаціях, що здійснюють операції з нерухомим майном, будівництва. Рівень оплати праці в зазначених підприємствах та організаціях склав 52,4–70,3% середньообласного показника.

Диференціація заробітної плати серед міст та районів області становила 1,6 раза. Найбільші нарахування в середньому за 2015р. були у штатних працівників підприємств щомісячного обліку міст Чоп та Мукачєво, Виноградівського району, м.Ужгород та Ужгородського району і перевищили середній показник по області на 5,7–22,1%, тоді як у працівників підприємств м.Хуст, Хустського, Свалявського, Воловецького та Іршавського районів заробітна плата була на 12,2–25,7% нижчою від середньообласного показника.

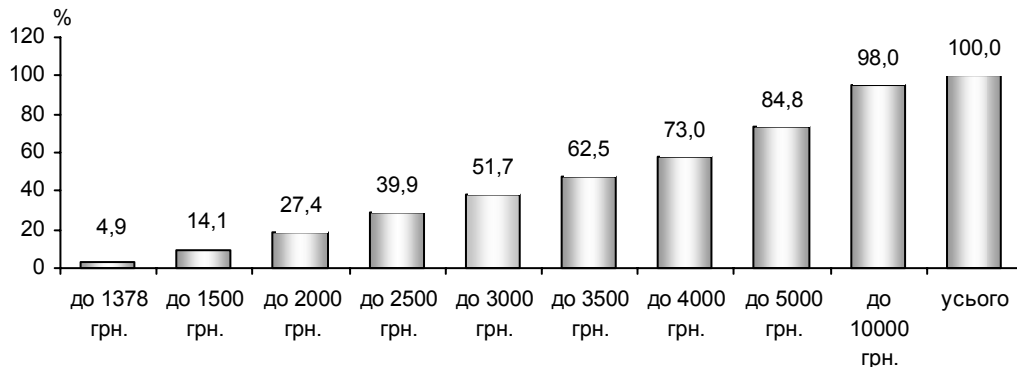
Середньомісячна заробітна плата за 2015 рік по містах та районах



Із 166,5 тис. осіб, яким оплачено половину або більше табельного фонду робочого часу, встановленого на грудень 2015р., 4,3 тис. осіб було нараховано заробітну плату в межах 1378 грн., з яких 0,2 тис. осіб зайняті на підприємствах сільського, лісового та рибного господарства, 0,3 тис. осіб – у сфері поштової та кур'єрської діяльності, по 0,4 тис. осіб – в установах державного управління й оборони, обов'язкового соціального страхування, оптової та роздрібної торгівлі; ремонту автотранспортних засобів і мотоциклів, по 0,7 тис. осіб – на підприємствах промисловості, в установах охорони здоров'я та надання соціальної допомоги та 1,0 тис. осіб – в закладах освіти.

Розподіл кількості найманих працівників за розмірами заробітної плати, нарахованої за грудень 2015 року

(кумулятивно)



У грудні нарахування понад три тис. грн. мали 103,3 тис. осіб, або 62,0% загальної кількості даної категорії працюючих.

У 2015р. коефіцієнт використання робочого часу склав 87,3%. Більш ефективно використовувався фонд робочого часу працівниками зайнятими в організаціях, що займаються адміністративним та допоміжним обслуговуванням, операціями з нерухомим майном, у сфері оптової та роздрібною торгівлі, ремонту автотранспортних засобів і мотоциклів, на підприємствах сільського господарства, де коефіцієнт його використання становив від 92,0% до 93,9%.

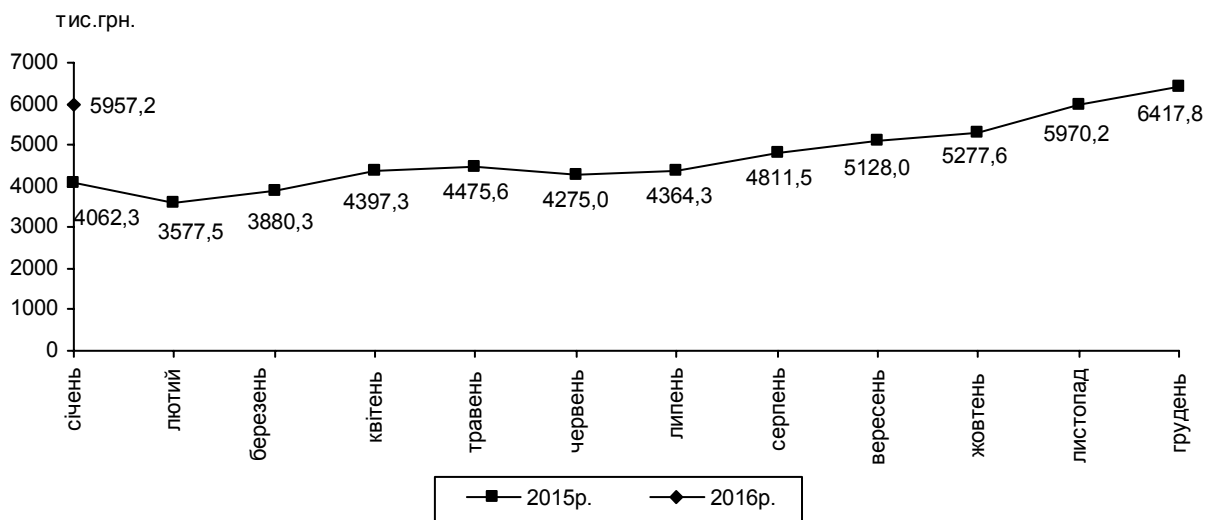
Разом з тим, на промислових підприємствах, а саме по виробництву електричного устаткування, компютерів, електронної та оптичної продукції, гумових і пластмасових виробів; іншої неметалевої мінеральної продукції, підприємствах складського господарства та допоміжної діяльності у сфері транспорту, в організаціях, що займаються науковими дослідженнями та розробками, зазначений показник відповідно становив від 80,0%, до 85,8%, що свідчить про низький рівень зайнятості працівників.

Внаслідок неповної зайнятості надлишок робочої сили становив 3,0%. Повне використання норми встановленого робочого часу дозволило б збільшити розмір заробітної плати на 5,6%.

Сума невиплаченої заробітної плати протягом грудня 2015р. зменшилась на 7,2% і станом на 1 січня 2016р. склала 5957,2 тис. грн., що становить 0,8% нарахованого фонду оплати праці за грудень 2015р. За видами економічної діяльності він коливався від найменшого 0,4% на підприємствах оптової та роздрібною торгівлі; ремонту автотранспортних засобів і мотоциклів до 31,8% – на сільськогосподарських підприємствах.

Динаміка суми заборгованості із виплати заробітної плати

(станом на початок місяця)



Найбільша питома вага невикраченої заробітної плати на початок січня 2016р. припадала на підприємства сільського господарства, лісового господарства та рибного господарства (13,4%), на промислові підприємства (24,1%), підприємства транспорту (29,7%). Серед міст та районів області більше половини всього боргу припадало на підприємства м. Ужгород (14,5%), Мукачівського району (15,7%) та Перечинського району (28,4%).

У структурі загальної суми невикраченої заробітної плати 84,0% боргу припадало на економічно активні підприємства та на суб'єкти господарювання, щодо яких реалізуються процедури відновлення платоспроможності боржника або визнання їх банкрутами – 16,0%.

Протягом грудня 2015р. заборгованість із виплати заробітної плати на економічно активних підприємствах області зменшилась на 8,4%. Зокрема, в організаціях діяльність яких пов'язана з професійною, науковою та технічною діяльністю – на 24,4%, на підприємствах лісового господарства та лісозаготівель – на 47,3%.

Значне зменшення суми заборгованості на економічно активних підприємствах відбулося у м. Ужгород – на 24,3% та Великоберезнянському районі – на 33,5%.

На початок січня 2016р. вчасно не отримали заробітну плату 533 працівника економічно активних підприємств, що склало 0,3% середньооблікової чисельності штатних працівників, зайнятих в економіці області. Кожному із зазначених працівників не виплачено в середньому 9392 грн., що у 2,1 раза більше середнього розміру заробітної плати за грудень 2015р.