



ДЕРЖАВНА СЛУЖБА СТАТИСТИКИ
ГОЛОВНЕ УПРАВЛІННЯ СТАТИСТИКИ У ЗАКАРПАТСЬКІЙ ОБЛАСТІ

ПРАЦЯ У ЗАКАРПАТСЬКІЙ ОБЛАСТІ У 2017 РОЦІ

Статистичний збірник



Ужгород 2018

ДЕРЖАВНА СЛУЖБА СТАТИСТИКИ УКРАЇНИ

**ГОЛОВНЕ УПРАВЛІННЯ СТАТИСТИКИ
У ЗАКАРПАТСЬКІЙ ОБЛАСТІ**

**Праця у Закарпатській області
у 2017 році**

Статистичний збірник

УЖГОРОД
2018

**Державна служба статистики України
Головне управління статистики у Закарпатській області**

За редакцією **Г.Д. Гриник**
Відповідальна за випуск **Н.П. Яцкулич**

До збірника увійшли матеріали, що відображають кількісні та якісні характеристики найманих працівників та основні тенденції, які відбулись у сфері соціально-трудова відносин у 2017р. порівняно з минулими роками.

Збірник розрахований на фахівців, які займаються розробкою та моніторингом соціальної політики, науковців, а також може бути корисним студентам вищих навчальних закладів.

**Головне управління статистики
у Закарпатській області**

- адреса: вул.Гойди, 11, м.Ужгород, 88008, Україна
- телефон: (0312) 3-45-38
- факс: (0312) 64-12-73
- електронна пошта: stat@uz.ukrstat.gov.ua
- адреса в Інтернеті: www.uz.ukrstat.gov.ua

ПЕРЕДМОВА

До збірника увійшли матеріали, що відображають кількісні та якісні характеристики найманих працівників та основні тенденції, які спостерігалися у сфері соціально-трудових відносин області у 2017р.

У збірнику дані наведені в динаміці за 2015–2017рр., а з окремих показників з 2000р.

Наведена інформація базується на системі показників державних статистичних спостережень підприємств, установ, організацій (крім малих підприємств). Окремі таблиці містять адміністративні дані державної служби зайнятості населення та результати вибірових обстежень домогосподарств з питань економічної активності населення.

Інформація систематизована за тематикою та розміщується у 7 розділах. Зокрема, висвітлюються питання щодо зайнятості, попиту та пропозиції робочої сили, її мобільності, розміру номінальної заробітної плати, стану її виплати, неповної зайнятості (вимушеної та добровільної), ефективності використання робочого часу, стану укладення колективних договорів, умов праці, а також наведена характеристика якісного складу окремих категорій працівників в цілому та по групі працівників, а саме державних службовців та посадових осіб місцевого самоврядування.

Інформація наведена в узагальненому вигляді за видами економічної та промислової діяльності на рівні секцій і розділів відповідно до Класифікації видів економічної діяльності (КВЕД – 2010), по містах та районах області, а також за статтю та окремими соціальними групами.

Публікація містить короткий аналітичний огляд даних по основних напрямках статистики праці та методологічні роз'яснення щодо системи збору інформації, методології формування окремих показників, методів їх обчислення.

Окремі явища проілюстровані діаграмами, які надають уявлення щодо сучасних тенденцій в економіці області.

Сподіваємося, що збірник зацікавить фахівців державних органів, профспілок, наукових установ і організацій, інших користувачів, які займаються питаннями розробки соціальної політики та проблемами ринку праці.

До уваги користувачів.

Дані по Україні за 2015–2017рр. наведені без урахування тимчасово окупованої території Автономної Республіки Крим, м.Севастополя та частини тимчасово окупованих територій у Донецькій та Луганській областях.

СКОРОЧЕННЯ

м. – місто	п.р. – поточний рік
год – година	р. – рік
грн – гривня	рр. – роки
люд-год – людино-година	табл. – таблиця
од – одиниць	тис. – тисяча
міс. – місяць	у т.ч. – у тому числі
млн. – мільйон	% – відсоток

УМОВНІ ПОЗНАЧЕННЯ

Тире (–)	– явищ не було
Крапки (...)	– відомості відсутні
Нуль (0; 0,0)	– явища відбулися, але у вимірах, менших за ті, що можуть бути виражені використаними у таблиці розрядами
Символ (х)	– заповнення рубрики за характером побудови таблиці не має сенсу
"з них", "у тому числі"	– означає, що наведено не всі доданки загальної суми. Мають місце випадки, коли наведено не всі доданки загальної суми, а при округленні сума складових не дорівнює підсумку.

Примітка. У деяких випадках незначні розбіжності між підсумком та сумою складових частин пояснюються округленням даних.

ЗМІСТ

Передмова	3
Скорочення	4
Умовні позначення	4
Використання найманої праці на підприємствах у 2017 році.....	8
1. НАЙМАНІ ПРАЦІВНИКИ	14
1.1. Населення за економічною активністю.....	17
1.2. Населення за економічною активністю, статтю та місцем проживання у 2017 році	17
1.3. Зайнятість населення за видами економічної діяльності	18
1.4. Економічна активність населення за статтю та за віковими групами у 2017 році	19
1.5. Рівень зайнятості населення за статтю та місцем проживання, за віковими групами у 2017 році	19
1.6. Рівень безробіття населення (за методологією МОП) за статтю та місцем проживання, за віковими групами у 2017 році	20
1.7. Безробітні (за методологією МОП) за тривалістю пошуку роботи.....	20
1.8. Безробітні (за методологією МОП) за причинами незайнятості.....	21
1.9. Облікова кількість працівників за видами економічної діяльності у 2016–2017 роках.....	22
1.10. Облікова кількість працівників за видами економічної діяльності у промисловості у 2016–2017 роках.....	23
1.11. Умови праці працівників за видами економічної діяльності.....	24
1.12. Пільги та компенсації працівникам за роботу зі шкідливими умовами праці за видами економічної діяльності.....	25
1.13. Населення віком 15–70 років за рівнем економічної активності за регіонами України у 2017 році.....	26
2. МОБІЛЬНІСТЬ РОБОЧОЇ СИЛИ НА РИНКУ ПРАЦІ	27
2.1. Рух кадрів за видами економічної діяльності.....	28
2.2. Рух кадрів за видами економічної діяльності у 2017 році	30
2.3. Рух кадрів за видами економічної діяльності у промисловості у 2017 році	31
2.4. Рух кадрів по містах та районах у 2017 році	32
2.5. Кількість зареєстрованих безробітних та кількість вакансій за видами економічної діяльності у 2016–2017 роках.....	33
2.6. Кількість зареєстрованих безробітних та кількість вакансій по міських та районних центрах зайнятості у 2016–2017 роках	34
2.7. Кількість зареєстрованих безробітних та кількість вакансій за професійними групами у 2016–2017 роках.....	35
2.8. Тривалість зареєстрованого безробіття по міських та районних центрах зайнятості у 2017 році	36
3. РОБОЧИЙ ЧАС ТА ЙОГО ВИКОРИСТАННЯ	37
3.1. Використання фонду робочого часу за видами економічної діяльності.....	38

3.2.	Використання робочого часу працівників за видами економічної діяльності у 2017 році	39
3.3.	Використання робочого часу працівників за видами економічної діяльності у промисловості у 2017 році	40
3.4.	Кількість працівників, які перебували в умовах вимушеної неповної зайнятості, за видами економічної діяльності у IV кварталі 2017 року.....	41
3.5.	Кількість працівників, які перебували в умовах вимушеної неповної зайнятості, за видами економічної діяльності у промисловості у IV кварталі 2017 року.....	42
3.6.	Кількість працівників, які перебували в умовах вимушеної неповної зайнятості, по містах та районах у 2017 році	43
3.7.	Втрати робочого часу працівників з причин перебування в умовах вимушеної неповної зайнятості за видами економічної діяльності у 2016–2017 роках.....	44
3.8.	Втрати робочого часу працівників з причин перебування в умовах вимушеної неповної зайнятості за видами економічної діяльності у промисловості у 2016–2017 роках.....	45
4.	КІЛЬКІСТЬ ПРАЦІВНИКІВ	46
4.1.	Середньооблікова кількість штатних працівників за видами економічної діяльності.....	47
4.2.	Середньооблікова кількість штатних працівників за видами економічної діяльності у промисловості.....	48
4.3.	Середньооблікова кількість штатних працівників по містах та районах	49
4.4.	Середньооблікова кількість штатних працівників за видами економічної діяльності у 2017 році.....	50
4.5.	Середньооблікова кількість штатних працівників за видами економічної діяльності у промисловості у 2017 році	51
4.6.	Середньооблікова кількість штатних працівників по містах та районах у 2016–2017 роках.....	52
4.7.	Середньооблікова кількість штатних працівників за видами економічної діяльності та статтю у 2017 році.....	53
4.8.	Середньооблікова кількість штатних працівників за видами економічної діяльності у промисловості та статтю у 2017 році.....	54
4.9.	Стан укладання колективних договорів за видами економічної діяльності на 31 грудня 2017 року	55
4.10.	Стан укладання колективних договорів за видами економічної діяльності у промисловості на 31 грудня 2017 року	56
4.11.	Середньооблікова кількість штатних працівників за регіонами України.....	57
5.	ЗАРОБІТНА ПЛАТА	58
5.1.	Середньомісячна заробітна плата штатних працівників за видами економічної діяльності.....	60
5.2.	Середньомісячна заробітна плата штатних працівників за видами економічної діяльності у промисловості.....	61
5.3.	Середньомісячна заробітна плата штатних працівників по містах та районах... ..	62
5.4.	Середньомісячна номінальна та реальна заробітна плата штатних працівників.....	63
5.5.	Середньомісячна заробітна плата чоловіків та жінок за видами економічної діяльності у 2017 році.....	64
5.6.	Середньомісячна заробітна плата чоловіків та жінок за видами економічної діяльності у промисловості у 2017 році.....	65
5.7.	Розподіл кількості штатних працівників за розмірами нарахованої їм	

заробітної плати за видами економічної діяльності у грудні 2017 року	66
5.8. Розподіл кількості штатних працівників за розмірами нарахованої їм заробітної плати за видами економічної діяльності у промисловості у грудні 2017 року	68
5.9. Середньомісячна заробітна плата штатних працівників за видами економічної діяльності у 2017 році.....	70
5.10. Середньомісячна заробітна плата штатних працівників за видами економічної діяльності у промисловості у 2017 році.....	72
5.11. Структура фонду оплати праці штатних працівників за видами економічної діяльності у 2017 році	74
5.12. Структура фонду оплати праці штатних працівників за видами економічної діяльності у промисловості у 2017 році.....	75
5.13. Середньомісячна номінальна заробітна плата по регіонах України.....	76
6. СТАН ВИПЛАТИ ЗАРОБІТНОЇ ПЛАТИ	77
6.1. Заборгованість із виплати заробітної плати за видами економічної діяльності на 1 січня 2018 року.....	78
6.2. Заборгованість із виплати заробітної плати по містах та районах на 1 січня 2018 року.....	79
6.3. Заборгованість із виплати заробітної плати за видами економічної діяльності..	80
6.4. Заборгованість із виплати заробітної плати по містах та районах.....	81
6.5. Темпи зміни суми заборгованості з виплати заробітної плати за видами економічної діяльності на 1 січня 2018 року.....	82
6.6. Темпи зміни суми заборгованості з виплати заробітної плати по містах та районах на 1 січня 2018 року.....	83
6.7. Заборгованість із виплати заробітної плати працівникам економічно активних підприємств (установ, організацій) за видами економічної діяльності на 1 січня 2018 року.....	84
6.8. Заборгованість із виплати заробітної плати працівникам економічно активних підприємств (установ, організацій) за видами економічної діяльності у промисловості на 1 січня 2018 року.....	85
6.9. Заборгованість із виплати заробітної плати працівникам економічно активних підприємств (установ, організацій) по містах та районах на 1 січня 2018 року.....	86
6.10. Заборгованість із виплати заробітної плати по регіонах України на 1 січня 2018 року.....	87
6.11. Заборгованість із виплати заробітної плати по регіонах України.....	88
6.12. Темпи зміни суми заборгованості з виплати заробітної плати по регіонах України на 1 січня 2018 року.....	89
7. НАСЕЛЕННЯ	90
7.1. Чисельність населення (за оцінкою) на 1 січня 2018 року та середня чисельність у 2017 році.....	90
7.2. Середньорічна чисельність постійного населення за місцем проживання та за віковими групами у 2017 році.....	91

Використання найманої праці на підприємствах у 2017 році

За даними вибіркового обстеження населення (домогосподарств) із питань економічної активності, кількість зайнятого населення віком 15–70 років у 2017р. порівняно з 2016р. зменшилась на 9,2 тис. осіб, або на 1,8% та становила 496,3 тис. осіб, або 53,8% населення відповідного віку.

Кількість найманих працівників підприємств, установ, організацій (далі – підприємства) за цей період зменшилась на 2,9% і становила 191,1 тис. осіб, або 38,5% усіх зайнятих. Скорочення кількості найманих працівників спостерігалось в більшості видах економічної діяльності, а найбільше у сфері адміністративного та допоміжного обслуговування (на 26,1%), найменше – у галузі транспорту, складського господарства, поштової та кур'єрської діяльності (на 0,7%).

	Усього, тис. осіб	У відсотках до	
		2016р.	підсумку
Усього	191,1	97,1	100,0
Сільське господарство, лісове господарство та рибне господарство	5,9	100,0	3,1
Промисловість	43,8	100,7	22,9
Будівництво	2,7	96,4	1,4
Оптова та роздрібна торгівля; ремонт автотранспортних засобів і мотоциклів	12,2	100,8	6,4
Транспорт, складське господарство, поштова та кур'єрська діяльність	14,2	99,3	7,4
Тимчасове розміщування й організація харчування	1,7	89,5	0,9
Інформація та телекомунікації	1,8	94,7	0,9
Фінансова та страхова діяльність	2,6	96,3	1,4
Операції з нерухомим майном	1,6	114,3	0,8
Професійна, наукова та технічна діяльність	2,4	92,3	1,3
Діяльність у сфері адміністративного та допоміжного обслуговування	1,7	73,9	0,9
Державне управління й оборона; обов'язкове соціальне страхування	23,2	90,3	12,1
Освіта	46,2	96,7	24,2
Охорона здоров'я та надання соціальної допомоги	26,4	97,4	13,8
Мистецтво, спорт, розваги та відпочинок	3,4	91,9	1,8
Надання інших видів послуг	1,3	108,3	0,7

Серед найманих працівників кожний четвертий працював в освіті та промисловості, кожний сьомий – в охороні здоров'я та надання соціальної допомоги, восьмий – в державному управлінні й обороні; обов'язковому соціальному страхуванні, решта – в інших видах економічної діяльності.

Середньооблікова кількість штатних працівників підприємств¹ у 2017р. становила 165,0 тис. осіб. Крім того, на умовах зовнішнього сумісництва було зайнято 4,6 тис. осіб, а за цивільно-правовими договорами – 3,6 тис. осіб.

Мобільність робочої сили. Динаміка зайнятості працівників формується під впливом руху кадрів, який характеризується рівнем мобільності.

Упродовж 2017р. на підприємства було прийнято 41,9 тис. осіб, тоді як звільнено 47,0 тис. осіб (відповідно 25,4% та 28,5% середньооблікової кількості штатних працівників). Суттєве перевищення рівня вибуття над рівнем прийому зафіксовано на підприємствах, що здійснюють операції з нерухомим майном (на 27,8 в.п.), у сфері адміністративного та допоміжного обслуговування (на 15,6 в.п.), у сфері надання інших видів послуг (на 13,5 в.п.) та у державному управлінні й обороні; обов'язковому соціальному страхуванні (на 12,6 в.п.). Слід зазначити, що переважна більшість працівників (92,0%) залишили робочі місця з причин плинності кадрів. Протягом 2017р. із причин реорганізації, скорочення штатів було звільнено 3,1 тис. осіб, або 6,7% вибулих. Найбільші обсяги скорочення штатів спостерігались у державному управлінні й обороні; обов'язковому соціальному страхуванні (на 1079 осіб), в освіті (на 559 осіб), у сфері оптової та роздрібної торгівлі; ремонті автотранспортних засобів і мотоциклів (на 392 особи) та у галузі охорони здоров'я та надання соціальної допомоги (на 324 особи).

Кількість зареєстрованих безробітних (за даними Закарпатського обласного центру зайнятості) на кінець грудня 2017р. становила 5,2 тис. осіб. Допомогу по безробіттю отримували 82,0% осіб, які мали статус безробітного на кінець місяця.

Рівень зареєстрованого безробіття в цілому по області збільшився на 0,1 в.п. порівняно з листопадом 2017р. і на кінець грудня 2017р. становив 0,7% населення працездатного віку, у сільській місцевості та міських поселеннях він становив 0,6% та 0,7% відповідно.

¹ Тут і далі дані наведено по юридичних особах та відокремлених підрозділах юридичних осіб із кількістю працівників 10 і більше осіб.

Оплата праці працівників. Важливим аспектом використання робочої сили є оплата її праці. Середньомісячна номінальна заробітна плата штатного працівника у 2017р. порівняно з 2016р. зросла на 47,9% і становила 6355 грн.

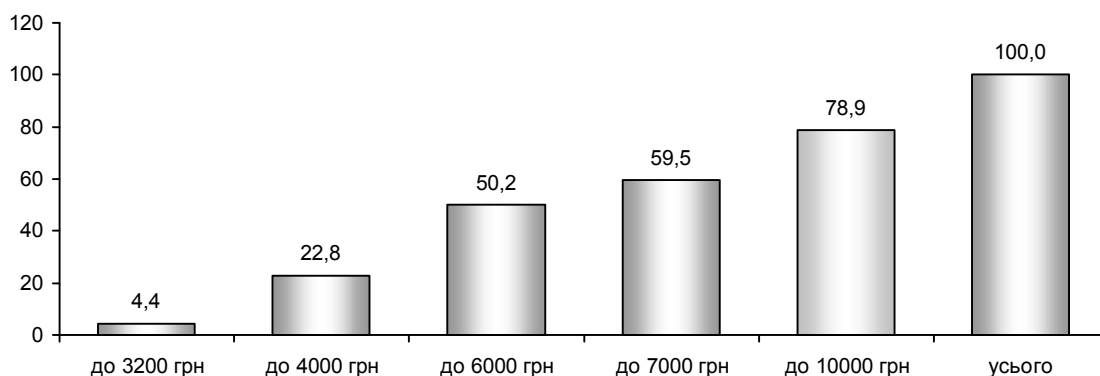
Найбільш оплачуваними в області були працівники підприємств сільського, лісового та рибного господарств, промисловості, фінансової та страхової діяльності, установ державного управління й оборони; обов'язкового соціального страхування, а серед промислових видів діяльності – підприємств з виробництва автотранспортних засобів, причепів і напівпричепів та інших транспортних засобів, виробництва меблів, іншої продукції, ремонту і монтажу машин і устаткування: розмір оплати праці у цих видах діяльності перевищив середній по економіці на 13,0–43,4%.

Збільшення заробітної плати у 2017р. порівняно з 2016р. спостерігалось в усіх містах та районах області і коливалось від 34,4% у м.Чоп до 58,2% у Великоберезнянському районі.

За результатами обстеження підприємств, серед 165,2 тис. працівників, яким оплачено 50% і більше робочого часу, встановленого на грудень 2017р., 7,2 тис. осіб (4,4%) мали нарахування в межах 3200 грн (мінімальна заробітна плата, що діяла у грудні). Найбільша частка працівників із такими нарахуваннями спостерігалась у видах діяльності з низьким рівнем середньої заробітної плати: у поштовій та кур'єрській діяльності (35,6%), наукових дослідженнях та розробках (16,2%), тимчасовому розміщенні й організації харчування (12,1%). Серед працівників, які повністю відпрацювали місячну норму робочого часу (118,8 тис. осіб), цей показник становив відповідно 32 особи, або 0,03%.

Розподіл кількості найманих працівників за розмірами заробітної плати, нарахованої за грудень 2017 року

(кумулятивно; відсотків)

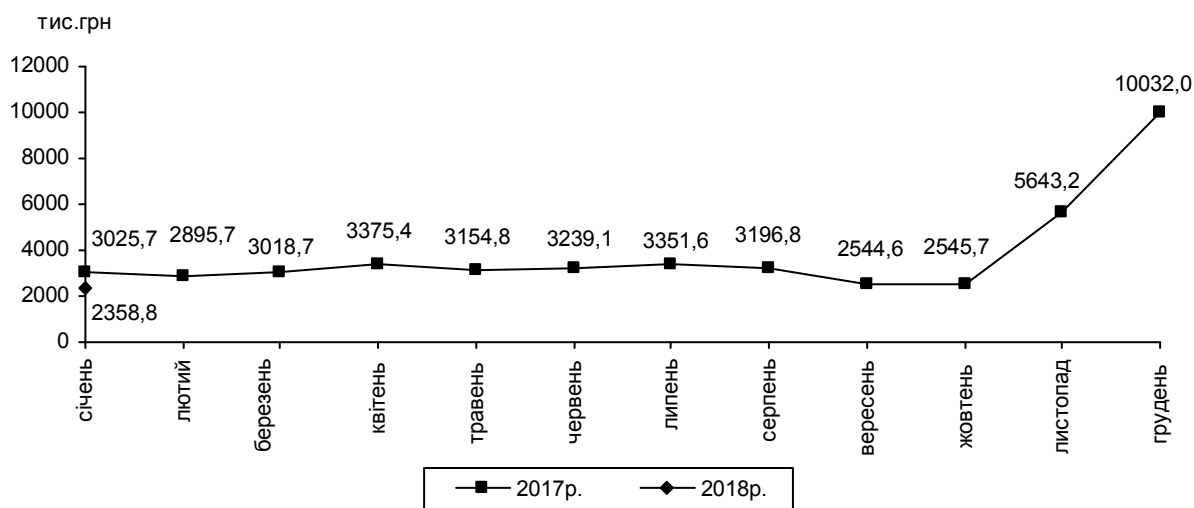


Індекс реальної заробітної плати, який враховує зміни споживчих цін у грудні 2017р. порівняно із листопадом 2017р. становив 118,7%, відносно грудня 2016р. – 127,0%.

Загальна сума **заборгованості з виплати заробітної плати** протягом грудня 2017р. зменшилась на 76,5% і на 1 січня 2018р. становила 2358,8 тис.грн.

Динаміка заборгованості з виплати заробітної плати у 2017–2018 роках

(станом на 1 число відповідного місяця)



Найбільша питома вага невикраченої заробітної плати на початок січня 2018р. припадала на організації, що займаються операціями з нерухомим майном (31,7% в загальному обсязі по області), підприємства сільського господарства (29,9%), установи охорони здоров'я (22,3%). Серед міст та районів області значна сума боргу припадала на підприємства Мукачівського району (41,2%) та м.Мукачево (31,7%).

У структурі загальної суми невикраченої заробітної плати 77,7% боргу припадало на економічно активні підприємства та 22,3% – на економічно неактивні підприємства, тобто ті, які призупинили або припинили діяльність.

	Сума несплаченої заробітної плати на 1 січня 2018р.		
	тис.грн	відсотків до	
		загальної суми	1 січня 2017р.
Усього	2358,8	100,0	78,0
у тому числі			
економічно активні підприємства	1832,6	77,7	62,2
підприємства-банкрути	–	–	–
економічно неактивні підприємства	526,2	22,3	–

Упродовж грудня 2017р. заборгованість працівникам економічно активних підприємств області зменшилась на 80,7% і на 1 січня 2018р. становила 1832,6 тис.грн.

Серед видів економічної діяльності зменшення суми несплаченої заробітної плати спостерігалось в організаціях, діяльність яких пов'язана з професійною, науковою та технічною діяльністю – на 40,1%, а в закладах освіти та установах охорони здоров'я – погашена повністю.

Найвагоміше зменшення суми заборгованості на економічно активних підприємствах спостерігалось у м.Ужгород – на 40,1% та повністю сплачена – у Воловецькому та Хустському районах.

На початок січня 2018р. вчасно не отримав заробітну плату 191 працівник економічно активних підприємств, що склало 0,1% середньооблікової чисельності штатних працівників, зайнятих в економіці області. Кожному із зазначених працівників не сплачено в середньому по 9595 грн, що на 18,1% перевищує середню заробітну плату за грудень 2017р.

Сума заборгованості на економічно неактивних підприємствах упродовж грудня 2017р. залишилася на рівні попереднього періоду і на 1 січня 2018р. становила 526,2 тис.грн, що склало 22,3% від загальної суми боргу. Вся сума боргу цих підприємств припадала на суб'єкти сфери охорони здоров'я Мукачівського району.

Державна служба статистики України
Головне управління статистики у Закарпатській області

**Праця у Закарпатській області
у 2017 році**

За редакцією
Гриник Галини Дмитрівни

Відповідальна за випуск
Яцкулич Наталія Петрівна

Комп'ютерний дизайн та верстка
Токач Є.М., Мицьо Т.І.

Підписано до друку 17.08.2018р. Формат 60x84/16.
Папір офсетний. Гарнітура Times New Roman.
Умов. друк. арк. 5,35. Обл.-вид. арк. 3,08.
Тираж 20 прим. Зам. №115. Вих. №08-08/60.

Сектор публікацій та інформаційно-аналітичної роботи
88008, м.Ужгород, вул.Гойди, 11, тел. 3-45-38
Державне реєстраційне свідоцтво ЗТ №175 від 30.04.1999р.
E-mail: stat@uz.ukrstat.gov.ua
<http://www.uz.ukrstat.gov.ua>