

Державна служба статистики України

Головне управління статистики  
у Закарпатській області

**КОМПЛЕКСНА ДОПОВІДЬ**  
**"ПРО СОЦІАЛЬНО-ЕКОНОМІЧНЕ**  
**СТАНОВИЩЕ**  
**ЗАКАРПАТСЬКОЇ ОБЛАСТІ"**

за січень–березень 2021 року

Ужгород

## Головне управління статистики у Закарпатській області

адреса: вул.Гойди, 11, м.Ужгород, 88008, Україна  
телефони: (0312) 61-34-44; (0312) факс: 64-12-73  
електронна пошта: stat@uz.ukrstat.gov.ua  
вебсайт: [www.uz.ukrstat.gov.ua](http://www.uz.ukrstat.gov.ua)

Відповідальна за випуск Панчук І.Ф.

### СКОРОЧЕННЯ

% – відсоток	м – метр
‰ – проміле	м <sup>2</sup> – квадратний метр
г – грам	м <sup>3</sup> – кубічний метр
га – гектар	міс – місяць
грн – гривня	млн – мільйон
год – година	млрд – мільярд
дал – декалітр	мм – міліметр
дол.США – долар США	од – одиниць
кВ – кіловольт	пас.км – пасажиро-кілометр
кВт – кіловат	р. – рік
кВт.год – кіловат-година	рр. – роки
кг – кілограм	стор. – сторінка
ккал – кілокалорія	т – тонна
км – кілометр	тис. – тисяча
км <sup>2</sup> – квадратний кілометр	ткм – тонно-кілометр
л – літр	шт – штука
люд.год – людино-година	ц – центнер

### УМОВНІ ПОЗНАЧЕННЯ

Тире (–)	– явищ не було
Крапки (...)	– відомості відсутні
Нуль (0; 0,0)	– явища відбулися, але у вимірах менших за ті, що можуть бути виражені використаними у таблиці розрядами
Символ (к)	– дані не оприлюднюються з метою забезпечення виконання вимог Закону України "Про державну статистику" щодо конфіденційності статистичної інформації.
Символ (х)	– заповнення рубрики за характером побудови таблиці не має сенсу
“з них”, “у тому числі”	– наведено не всі доданки загальної суми. Трапляються випадки, коли наведено всі доданки загальної суми, а при округленні сума складових не дорівнює підсумку

## КОРОТКІ ПІДСУМКИ СОЦІАЛЬНО-ЕКОНОМІЧНОГО СТАНОВИЩА ЗАКАРПАТСЬКОЇ ОБЛАСТІ

**Населення.** Чисельність наявного населення області, за оцінкою, на 1 березня 2021р. становила 1249,3 тис. осіб. Упродовж січня–лютого 2021р. мало місце загальне зменшення чисельності населення на 790 осіб.

**Заробітна плата.** Середня номінальна заробітна плата штатного працівника у лютому 2021р. становила 11043 грн, що у 1,8 раза вище рівня мінімальної заробітної плати. Порівняно з січнем 2021р. вона зросла на 6,0%, а відносно лютого 2020р. – на 19,3%.

Індекс реальної заробітної плати у лютому 2021р. порівняно з січнем 2021р. становив 106,0%, а відносно лютого 2020р. – 110,3%.

Загальна сума заборгованості з виплати заробітної плати протягом лютого 2021р. збільшилась на 7,5% і станом на 1 березня 2021р. становила 10137,8 тис.грн.

**Внутрішня торгівля.** Обороти роздрібною торгівлю, до якого включено дані щодо роздрібного товарообороту підприємств та розрахункові дані щодо роздрібного товарообороту фізичних осіб-підприємців, основним видом економічної діяльності яких є роздрібна торгівля, за січень–березень 2021р. становив 5900,2 млн.грн, та порівняно із січнем–березнем 2020р. у порівнянних цінах зріс на 9,9%.

**Сільське господарство.** Індекс обсягу сільськогосподарського виробництва у січні–березні 2021р. порівняно з січнем–березнем 2020р. становив 100,0%, у т.ч. у підприємствах – 128,9%, у господарствах населення – 99,5%.

**Промисловість** У березні 2021р. порівняно з попереднім місяцем та березнем 2020р. індекс промислової продукції становив відповідно 114,3% та 112,7%, за підсумками січня–березня 2021р. 104,5%.

**Будівництво.** У січні–березні 2021р. підприємствами області вироблено будівельної продукції (виконано будівельних робіт) на суму 144,6 млн.грн. Індекс будівельної продукції у січні–березні 2021р. порівняно з аналогічним періодом 2020р. становив 63,6%.

**Транспорт.** У січні–березні 2021р. вантажообіг підприємств транспорту становив 1462,7 млн.ткм, або 95,9% до січня–березня 2020р. Підприємствами транспорту перевезено 1694,2 тис.т вантажів, що на 31,5% більше ніж у січні–березні 2020р.

Упродовж січня–березня п.р. послугами пасажирського транспорту скористалися 4,2 млн. пасажирів, що становить 52,6% обсягу

січня–березня 2020р. Усіма видами транспорту виконано пасажирообіг в обсязі 1153,4 млн.пас.км, або 99,2% до січня–березня 2020р.

**Зовнішньоекономічна діяльність.** У січні–лютому 2021р. експорт товарів становив 250,4 млн.дол. США, імпорт – 224,4 млн.дол. Порівняно з січнем–лютим 2020р. експорт збільшився на 10,7%, імпорт – на 14,6%. Позитивне сальдо становило 26,0 млн.дол. Зовнішньоторговельні операції проводились із партнерами з 91 країни світу.

**Ціни.** Індекс споживчих цін (інфляції) по області у березні 2021р. порівняно з лютим склав 101,9%, з початку року – 104,0%, по Україні відповідно – 101,7% та 104,1%.

На споживчому ринку області у березні 2021р. порівняно з лютим ціни на продукти харчування збільшились на 2,8%. Найбільше подорожчали: олія соняшникова – на 10,3%, цукор та фрукти – на 4,5%. Водночас, на 1,0% подешевшали яйця.

## НАСЕЛЕННЯ

**Чисельність наявного населення** області, за оцінкою, на 1 березня 2021р. становила 1249,3 тис. осіб. Упродовж січня–лютого 2021р. мало місце загальне зменшення чисельності населення на 790 осіб. Зменшення чисельності населення відбулося за рахунок природного скорочення на 997 осіб. Порівняно з січнем–лютим 2020р. його обсяг збільшився на 619 осіб.

Водночас зафіксовано міграційний приріст на 207 осіб, що на 198 осіб більше у порівнянні з відповідним періодом 2020р.

Природний рух населення у січні–лютому 2021р. характеризувався перевищенням числа померлих над живонародженими: на 100 померлих – 67 живонароджених.

Інформація щодо природного руху населення наведена в таблиці.

	(осіб)	
	Січень–лютий	
	2021р.	2020р.
Кількість живонароджених	2061	2365
Кількість померлих	3058	2743
у т.ч. дітей у віці до 1 року	11	24
Природний приріст, скорочення (–) населення	–997	–378

Серед причин смерті населення області у січні–лютому 2021р. перше місце посідали хвороби системи кровообігу, друге – новоутворення, третє – коронавірусна інфекція COVID-19.

	Осіб		У % до підсумку	
	січень–лютий			
	2021р.	2020р.	2021р.	2020р.
<b>Усього померлих</b>	<b>3058</b>	<b>2743</b>	<b>100,0</b>	<b>100,0</b>
у т.ч. від				
хвороб системи кровообігу	1796	1711	58,7	62,4
новоутворень	309	314	10,1	11,4
зовнішніх причин смерті	116	152	3,8	5,5
із них від				
транспортних нещасних випадків	19	21	0,6	0,8
випадкових утоплень та занурень				
у воду	11	7	0,4	0,3
випадкових отруєнь та дії алкоголю	2	1	0,1	0,0
навмисних самоушкоджень	15	30	0,5	1,1
наслідків нападу з метою вбивства чи нанесення ушкодження	1	12	0,0	0,4
хвороб органів травлення	157	159	5,1	5,8
хвороб органів дихання	127	70	4,2	2,6
коронавірусної інфекції COVID-19	269	–	8,8	–
із них від				
COVID-19, вірус ідентифікований	269	–	8,8	–
COVID-19, вірус неідентифікований	–	–	–	–

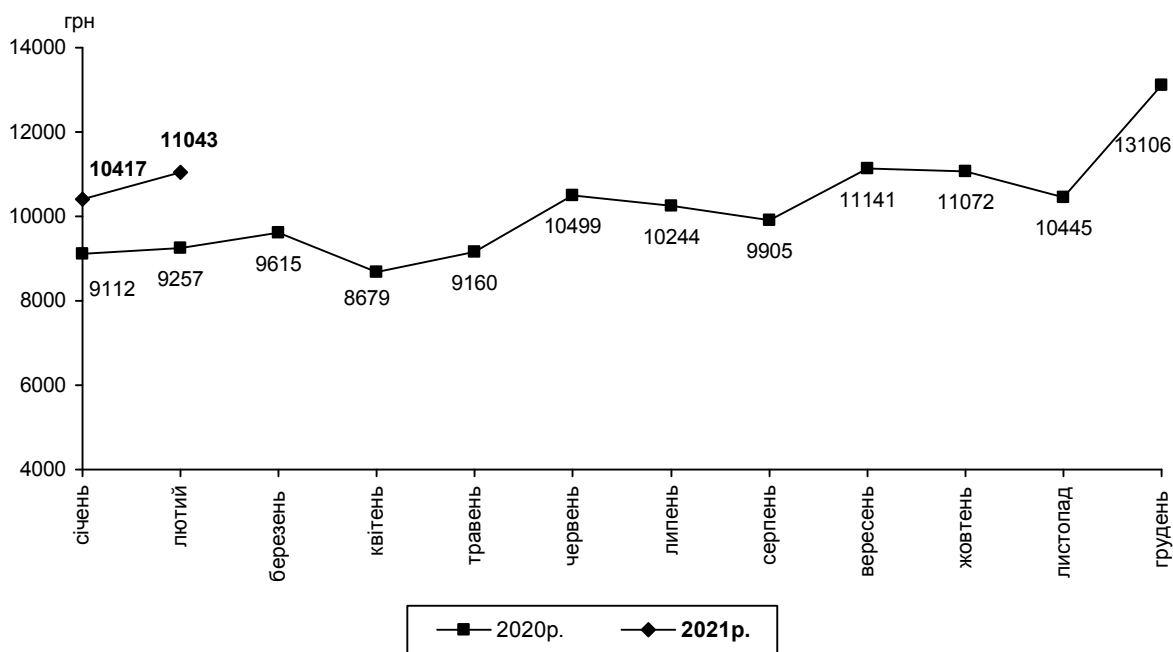
У січні–лютому 2021р. в область прибула 1021 особа, вибуло 814 осіб. Інформація щодо міграційного руху населення наведена в таблиці.

	(осіб)	
	Січень–лютий	
	2021р.	2020р.
Усі потоки міграції		
Кількість прибулих	1021	1124
Кількість вибулих	814	1115
Міграційний приріст, скорочення (–) населення	207	9
У т. ч. міждержавна міграція		
Кількість прибулих	280	88
Кількість вибулих	57	103
Міграційний приріст, скорочення (–) населення	223	–15

## ДОХОДИ НАСЕЛЕННЯ

**Середня номінальна заробітна плата штатного працівника підприємств, установ та організацій<sup>1</sup>** (далі – підприємства) у лютому 2021р. збільшилась порівняно з січнем 2021р. на 6,0% і дорівнювала 11043 грн, що на 19,3% більше, ніж у лютому 2020р. та у 1,8 раза вище рівня мінімальної заробітної плати (6000 грн). Нарахування за одну відпрацьовану годину у лютому 2021р. становили 82,04 грн, що на 1,8% менше, ніж у січні 2021р.

**Динаміка середньої заробітної плати  
у 2020–2021 роках**



Збільшення рівня заробітної плати у лютому 2021р. порівняно з січнем 2021р. відбулося від 0,7% в організаціях, що займаються операціями з нерухомим майном до 25,8% у закладах охорони здоров'я та надання соціальної допомоги. Разом з тим зменшення показника порівняно з січнем 2021р. було зафіксовано в установах фінансової та страхової діяльності – на 17,6%, на підприємствах транспорту, складського господарства, поштової та кур'єрської діяльності – на 8,1%, у галузі будівництва – на 3,6%, в оптовій та роздрібній торгівлі; ремонті автотранспортних засобів і мотоциклів – на 2,2%, а також у сфері інформації та телекомунікацій – на 1,3%.

<sup>1</sup> Дані наведено по юридичних особах та відокремлених підрозділах юридичних осіб із кількістю найманих працівників 10 і більше осіб.

На підприємствах промисловості номінальна заробітна плата порівняно з січнем 2021р. збільшилась в середньому на 4,4%. За видами діяльності збільшення показника знаходилось у межах від 5,2% на підприємствах з текстильного виробництва, виробництва одягу, шкіри, виробів зі шкіри та інших матеріалів до 1,5 раза на підприємствах з виробництва готових металевих виробів, крім машин і устаткування. Водночас зменшення заробітної плати відбулося на підприємствах з постачання електроенергії, газу, пари та кондиційованого повітря – на 9,2%, з виробництва хімічних речовин і хімічної продукції – на 3,9%, з виробництва харчових продуктів, напоїв і тютюнових виробів – на 2,9%, з водопостачання; каналізації, поводження з відходами – на 1,2% та з виробництва автотранспортних засобів, причепів і напівпричепів та інших транспортних засобів – на 0,2%.

Традиційною для економіки є галузева диференціація зарплат за видами економічної діяльності. Найбільшою була заробітна плата працівників підприємств з виробництва готових металевих виробів, крім машин і устаткування, з виробництва автотранспортних засобів, причепів і напівпричепів та інших транспортних засобів, в установах фінансової та страхової діяльності, державного управління й оборони; обов'язкового соціального страхування, підприємств з постачання електроенергії, газу, пари та кондиційованого повітря, з виробництва електричного устаткування та на підприємствах з виробництва хімічних речовин і хімічної продукції. Перевищення заробітної плати відносно середнього рівня по економіці області у зазначених видах діяльності становило 14,9–41,5%.

Водночас заробітна плата працівників у сфері тимчасового розміщування й організації харчування, надання інших видів послуг, у галузі будівництва, підприємств з виготовлення виробів з деревини, виробництва паперу та поліграфічної діяльності, у сфері оптової та роздрібної торгівлі; ремонту автотранспортних засобів і мотоциклів, організацій, що займаються операціями з нерухомим майном, у сфері адміністративного та допоміжного обслуговування, мистецтва, спорту, розваг та відпочинку, підприємств з виробництва гумових і пластмасових виробів; іншої неметалевої мінеральної продукції та з виробництва харчових продуктів, напоїв і тютюнових виробів не перевищувала 78,0% від середнього рівня по економіці області.

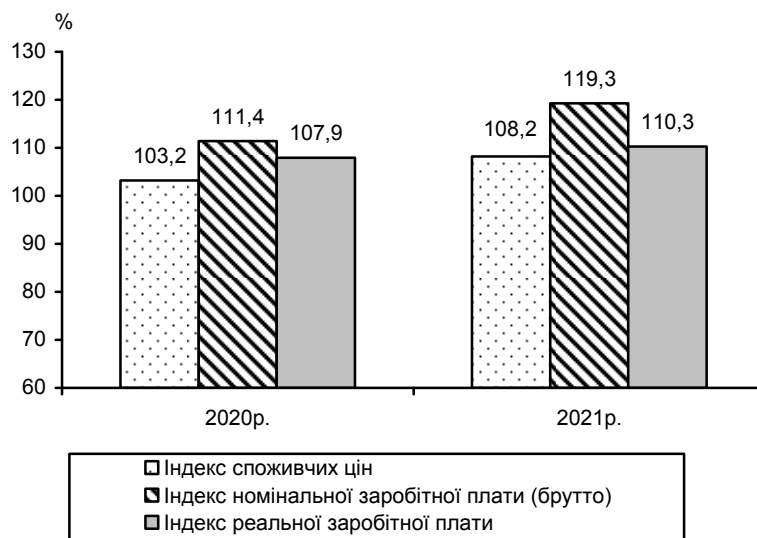


Дані про розмір заробітної плати за видами економічної діяльності наведено у таблиці.

	Нараховано в середньому штатному працівнику				за відпрацьовану годину, грн
	за лютий 2021р.			у % до середнього рівня по економіці	
	грн	у % до			
	січня 2021р.	лютого 2020р.			
<b>Усього</b>	<b>11043</b>	<b>106,0</b>	<b>119,3</b>	<b>100,0</b>	<b>82,04</b>
Сільське господарство, лісове господарство та рибне господарство	8943	118,6	114,3	81,0	67,95
з них сільське господарство	9810	98,1	130,9	88,8	69,97
Промисловість	12210	104,4	107,7	110,6	87,13
Будівництво	7149	96,4	110,5	64,7	56,23
Оптова та роздрібна торгівля; ремонт автотранспортних засобів і мотоциклів	8018	97,8	96,5	72,6	58,38
Транспорт, складське господарство, поштова та кур'єрська діяльність	8988	91,9	93,9	81,4	65,75
транспорт	8797	86,4	95,3	79,7	63,95
складське господарство та допоміжна діяльність у сфері транспорту	9828	94,6	89,3	89,0	70,67
поштова та кур'єрська діяльність	к	к	к	к	к
Тимчасове розміщування й організація харчування	5428	119,8	92,0	49,2	58,85
Інформація та телекомунікації	11627	98,7	116,6	105,3	79,79
Фінансова та страхова діяльність	13734	82,4	98,8	124,4	97,87
Операції з нерухомим майном	8104	100,7	102,0	73,4	68,85
Професійна, наукова та технічна діяльність	9289	108,7	133,0	84,1	67,58
з неї наукові дослідження та розробки	8491	106,6	127,2	76,9	68,91
Діяльність у сфері адміністративного та допоміжного обслуговування	8227	111,0	104,7	74,5	55,37
Державне управління й оборона; обов'язкове соціальне страхування	14434	104,6	107,9	130,7	101,36
Освіта	10617	103,0	126,8	96,1	84,95
Охорона здоров'я та надання соціальної допомоги	11830	125,8	167,0	107,1	89,49
з них охорона здоров'я	12028	128,2	169,3	108,9	90,32
Мистецтво, спорт, розваги та відпочинок	8283	105,0	131,7	75,0	57,62
з них діяльність у сфері творчості, мистецтва та розваг	8319	104,0	139,7	75,3	55,03
функціонування бібліотек, архівів, музеїв та інших закладів культури	8714	99,8	130,1	78,9	63,63
Надання інших видів послуг	6440	112,5	97,0	58,3	51,86

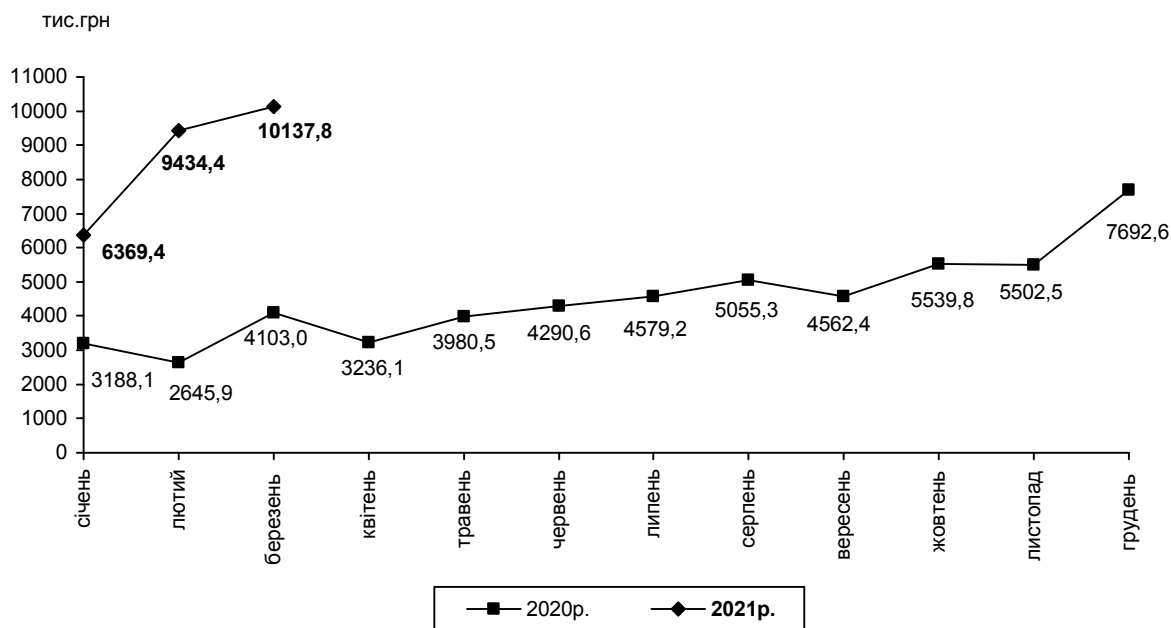
**Індекс реальної заробітної плати**, який враховує зміни споживчих цін, у лютому 2021р. порівняно із січнем п.р. становив 106,0%, відносно лютого 2020р. – 110,3%.

### Індекси заробітної плати та споживчих цін у 2020–2021 роках (лютий у % до лютого попереднього року)



Заборгованість із виплати заробітної плати протягом лютого 2021р. збільшилась на 7,5% і на 1 березня 2021р. становила 10137,8 тис.грн.

### Динаміка заборгованості з виплати заробітної плати у 2020–2021 роках<sup>1</sup> (станом на 1 число відповідного місяця)



<sup>1</sup> Дані 2020р., для порівняння, перераховані відповідно до Методологічних положень державного статистичного спостереження "Стан виплати заробітної плати", затверджених наказом Держстату від 30.12.2020 №374.

Якщо в цілому по економіці області обсяг невиключеної заробітної плати на початок березня 2021р. становив 0,7% фонду оплати праці, нарахованого за лютий 2021р., то за видами економічної діяльності цей показник коливався від 0,02% в освіті до 6,7% в оптовій та роздрібній торгівлі; ремонті автотранспортних засобів і мотоциклів.

Найбільша питома вага невиключеної заробітної плати на початок березня 2021р. припадала на підприємства оптової та роздрібної торгівлі; ремонту автотранспортних засобів і мотоциклів (55,3% у загальному обсязі по області) та промисловості (18,6%).

На збільшення загальної суми заборгованості із виплати заробітної плати у лютому 2021р. вплинуло утворення її у таких видах економічної діяльності: транспорт, складське господарство, поштова та кур'єрська діяльність, державне управління й оборона; обов'язкове соціальне страхування, освіта, охорона здоров'я та надання соціальної допомоги. Збільшення заборгованості спостерігалось у галузі будівництва – на 5,5 тис.грн, на підприємствах переробної промисловості – на 424,4 тис.грн. Водночас сума боргу повністю погашена на підприємствах з водопостачання; каналізації, поводження з відходами. Зменшення заборгованості зафіксовано у сфері надання інших видів послуг – на 324,0 тис.грн, на підприємствах сільського господарства, лісового господарства та рибного господарства – на 172,8 тис.грн, в оптовій та роздрібній торгівлі; ремонті автотранспортних засобів і мотоциклів – на 127,4 тис.грн, в цілому у промисловості – на 59,0 тис.грн, на підприємствах професійної, наукової та технічної діяльності – на 26,8 тис.грн та у сфері інформації та телекомунікацій – на 11,0 тис.грн.

Серед районів області<sup>1</sup> значна сума боргу припала на Мукачівський та Ужгородський райони (60,5% та 23,1% відповідно).

Дані щодо заборгованості із виплати заробітної плати у розрізі районів області наведено в таблиці.

	Сума невиключеної заробітної плати <sup>1</sup> на 1 березня 2021р.				Структура боргу, %
	усього		у тому числі нарахованої за попередні роки		
	тис. грн	% до суми заборгованості на 1 лютого 2021р.	тис. грн	% до загальної суми заборгованості	
<b>Усього по області</b>	<b>10137,8</b>	<b>107,5</b>	<b>6962,5</b>	<b>68,7</b>	<b>100,0</b>
райони					
Берегівський	186,6	35,7	–	–	1,8
Мукачівський	6131,0	102,8	5217,2	85,1	60,5
Рахівський	–	–	–	–	–
Тячівський	944,9	111,1	813,0	86,0	9,3
Ужгородський	2340,7	112,7	909,5	38,9	23,1
Хустський	534,6	2344,7	22,8	4,3	5,3

<sup>1</sup> Інформація у розрізі районів сформована згідно з Кодифікатором адміністративно-територіальних одиниць та територій територіальних громад, затвердженим наказом Мінрегіону від 26.11.2020 № 290 (зі змінами).

На початок березня 2021р. вчасно не отримали заробітну плату 680 працівників, що склало 0,5% середньооблікової чисельності штатних працівників, зайнятих в економіці області. Кожному із зазначених працівників не виплачено в середньому 14909 грн, що склало 135,0% середнього розміру заробітної плати за лютий 2021р.

Заборгованість із виплати заробітної плати, яка утворена за рахунок бюджетних коштів, на 1 березня 2021р. становила 1225,9 тис.грн, або 12,1% від обсягу заборгованості в цілому.

## ВНУТРІШНЯ ТОРГІВЛЯ

**Оборот роздрібної торгівлі**, до якого включено дані щодо роздрібного товарообороту підприємств та розрахункові дані щодо роздрібного товарообороту фізичних осіб-підприємців, основним видом економічної діяльності яких є роздрібна торгівля, за січень–березень 2021р. становив 5900,2 млн.грн, та порівняно із січнем–березнем 2020р. у порівнянних цінах зріс на 9,9%. Обороти роздрібної торгівлі у березні 2021р. порівняно із лютим збільшився на 0,9%, а порівняно із березнем 2020р. – на 15,7%.

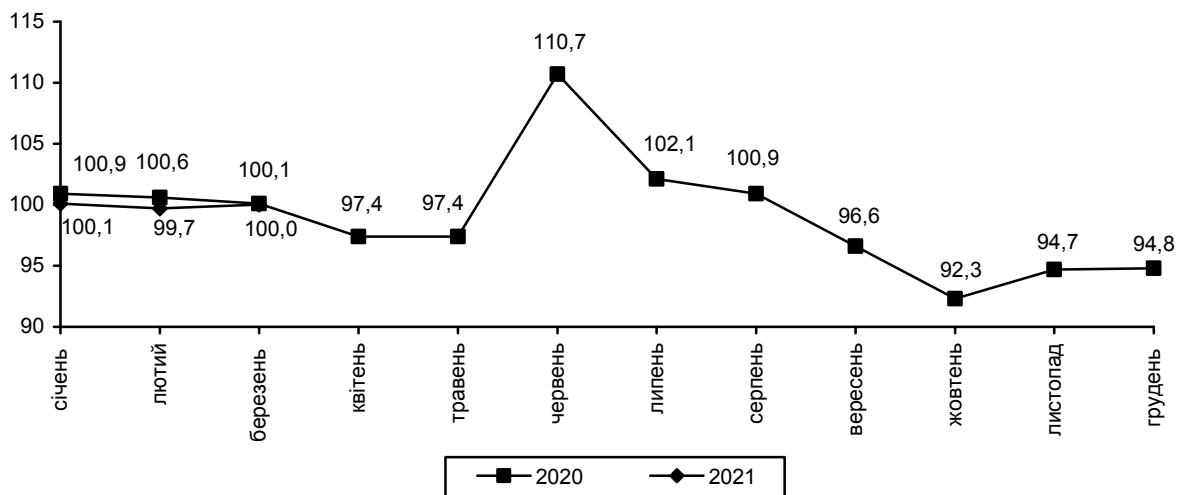
**Роздрібний товарооборот підприємств роздрібної торгівлі (юридичних осіб)**, основним видом економічної діяльності яких є роздрібна торгівля, у січні–березні 2021р. становив 3768,0 млн.грн, що в порівнянних цінах більше від обсягу січня–березня 2020р. на 9,0%. Обсяг роздрібного товарообороту за березень 2021р. становив 1299,0 млн.грн і проти березня 2020р. зріс на 14,7% (у порівнянних цінах), а проти лютого 2021р. – на 0,9%.

## СІЛЬСЬКЕ ГОСПОДАРСТВО

Індекс обсягу сільськогосподарського виробництва у січні–березні 2021р. порівняно з січнем–березнем 2020р. становив 100,0%, у т.ч. у підприємствах – 128,9%, у господарствах населення – 99,5%.

### Зміна обсягів сільськогосподарського виробництва у 2020–2021 роках

(у % до відповідного періоду попереднього року, наростаючим підсумком)



**Тваринництво.** Виробництво основних видів тваринницької продукції за січень–березень 2021р. характеризується такими даними:

	Усі категорії господарств		Підприємства		Господарства населення	
	січень–березень 2021р.	у % до січня–березня 2020р.	січень–березень 2021р.	у % до січня–березня 2020р.	січень–березень 2021р.	у % до січня–березня 2020р.
М'ясо, т	18960	95,5	309	80,3	18651	95,8
Молоко, т	63113	95,0	215	101,9	62898	95,0
Яйця, тис.шт	68980,0	99,1	к	к	к	к

Підприємства у січні–березні п.р. порівняно з січнем–березнем 2020р. обсяг вирощування сільськогосподарських тварин збільшили на 30,6%, у т.ч. свиней – на 44,4%.

Відношення загального обсягу вирощування сільськогосподарських тварин до обсягу їх реалізації на забій збільшено у 1,9 раза.

Загальне виробництво м'яса за січень–березень 2021р. склало 19,0 тис.т (на 4,5% менше січня–березня 2020р.) у т.ч. у підприємствах – 0,3 тис.т, у господарствах населення – 18,7 тис.т.

Станом на 1 квітня 2021р. кількість сільськогосподарських тварин характеризується такими даними:

	(голів)								
	Усі категорії господарств			Підприємства			Господарства населення		
	на 1 квітня 2021р.	до 1 квітня 2020р.		на 1 квітня 2021р.	до 1 квітня 2020р.		на 1 квітня 2021р.	до 1 квітня 2020р.	
+, -		у %	+, -		у %	+, -		у %	
Велика рогата худоба	143430	-7342	95,1	1085	-194	84,8	142345	-7148	95,2
у т.ч.									
корови	81087	-3282	96,1	637	-19	97,1	80450	-3263	96,1
Свині	296897	2793	100,9	28598	7526	135,7	268299	-4733	98,3
Вівці та кози	178817	-6510	96,5	2217	-622	78,1	176600	-5888	96,8
Птиця									
(тис. голів)	2967,0	-37,1	98,8	к	к	к	к	к	к

**Реалізація сільськогосподарської продукції.** Обсяг реалізованої аграрними підприємствами власно виробленої продукції у січні–березні п.р. порівняно з відповідним періодом 2020р. збільшився на 43,4%. Із загального обсягу реалізації власно виробленої продукції 90,6% припадає на продукцію рослинництва. Ціна у січні–березні п.р. за 1 т зернових та зернобобових складала 4888,7 грн, що більше аналогічного періоду 2020р. на 35,0%, птиці – 31513,7 грн (на 26,1% більше).

**Наявність зерна та насіння соняшнику.** На 1 квітня 2021р. у підприємствах, які безпосередньо вирощують зернові та зернобобові культури було в наявності 5,1 тис.т зерна (на 25,7% менше проти 1 квітня 2020р.).

## ПРОМИСЛОВІСТЬ

У березні 2021р. порівняно з попереднім місяцем та березнем 2020р. **індекс промислової продукції** становив відповідно 114,3% та 112,7%, за підсумками січня–березня 2021р. 104,5%.

Динаміка промислового виробництва за основними видами діяльності характеризується даними:

	Код за КВЕД-2010	Березень 2021 до		Січень–березень 2021 до січня–березня 2020	Довідково: січень–березень 2020
		лютого 2021	березня 2020		
<b>Промисловість</b>	<b>В+С+D</b>	<b>114,3</b>	<b>112,7</b>	<b>104,5</b>	<b>84,7</b>
<b>Добувна промисловість і розроблення кар'єрів</b>	<b>В</b>	<b>213,7</b>	<b>105,3</b>	<b>88,9</b>	<b>93,1</b>
<b>Переробна промисловість з неї</b>	<b>С</b>	<b>109,1</b>	<b>120,1</b>	<b>106,2</b>	<b>76,7</b>
виробництво харчових продуктів, напоїв та тютюнових виробів	10-12	119,9	100,8	90,4	93,5
текстильне виробництво, виробництво одягу, шкіри, виробів зі шкіри та інших матеріалів	13-15	124,6	106,1	103,8	82,8
виготовлення виробів з деревини, виробництво паперу та поліграфічна діяльність	16-18	114,3	91,9	91,5	85,5
виробництво коксу та продуктів нафтоперероблення	19	–	–	–	–
виробництво хімічних речовин і хімічної продукції	20	87,4	168,3	166,5	57,2
виробництво основних фармацевтичних продуктів і фармацевтичних препаратів	21	–	–	–	–
виробництво гумових і пластмасових виробів; іншої неметалевої мінеральної продукції	22, 23	153,4	94,3	87,0	112,0
металургійне виробництво, виробництво готових металевих виробів, крім машин і устаткування	24, 25	108,9	122,8	109,1	95,8
машинобудування, крім ремонту і монтажу машин і устаткування	26-30	104,8	142,9	118,5	69,8
<b>Постачання електроенергії, газу, пари та кондиційованого повітря</b>	<b>D</b>	<b>120,8</b>	<b>97,5</b>	<b>102,1</b>	<b>118,2</b>

У **добувній промисловості і розробленні кар'єрів** у січні–березні 2021р. порівняно із аналогічним періодом 2020р. індекс обсягу виробництва становив 88,9%. Зменшено видобуток піску будівельного, каменю дробленого, який використовується як наповнювач бетону для дорожнього покриття та подібних цілей.



**У переробній промисловості** порівняно з січнем–березнем 2020р. приріст виробництва промислової продукції склав 6,2%.

На підприємствах з виробництва харчових продуктів та напоїв у січні–березні п.р. обсяг виробництва промислової продукції скорочено на 9,6%. Зменшено виробництво свинини свіжої чи охолодженої на 52,1%, виробів ковбасних та подібних продуктів з м'яса – на 25,5%, води натуральної мінеральної газованої – на 0,6%.

У текстильному виробництві, виробництві одягу, шкіри, виробів зі шкіри та інших матеріалів за січень–березень 2021р. випуск продукції зріс на 3,8%, зокрема, у виробництві шкіри, виробів зі шкіри та інших матеріалів – на 13,0%, текстильному виробництві – 10,1%. Водночас на 0,4% скорочено обсяг випуску продукції у виробництві одягу.

У виготовленні виробів з деревини, виробництві паперу та поліграфічної діяльності порівняно із січнем–березнем 2020р. обсяг виробництва скорочено на 8,5%, у т.ч. поліграфічній діяльності, тиражуванні записаної інформації – на 37,9%, в обробленні деревини та виготовленні виробів з деревини та корка – на 10,1%. Поряд із цим у 1,5 раза збільшено обсяги на підприємствах з виробництва паперу та паперових виробів.

У виробництві хімічних речовин і хімічної продукції у січні–березні п.р. порівняно з аналогічним періодом 2020р. випуск продукції зріс в 1,7 раза. Збільшено обсяги виробництва етилацетату, вугілля деревного, шампунів.

На підприємствах з виробництва гумових і пластмасових виробів, іншої неметалевої мінеральної продукції у січні–березні 2021р. проти відповідного періоду 2020р. індекс промислової продукції становив 87,0%. Скорочено виробництво деталей з пластмас для машин та механічних пристроїв, сумішей асфальтових для дорожнього покриття.

У металургійному виробництві, виробництві готових металевих виробів, крім машин і устаткування, у січні–березні п.р. порівняно з січнем–березнем 2020р. індекс промислової продукції склав 109,1%.

На підприємствах машинобудування у січні–березні 2021р. проти аналогічного періоду минулого року випуск промислової продукції зріс на 18,5%, у т.ч. у виробництві електричного устаткування – на 28,0%, машин і устаткування не віднесеного до інших угруповань – на 18,8%, автотранспортних засобів, причепів і напівпричепів та інших транспортних засобів – на 15,8%, комп'ютерів, електронної та оптичної продукції – на 6,4%.

**У постачанні електроенергії, газу, пари та кондиційованого повітря** у січні–березні п.р. індекс промислової продукції становив 102,1%, у т.ч. у виробництві, передачі та розподіленні електроенергії – 106,2%, розподіленні газоподібного палива через місцеві трубопроводи – 80,1%.

У січні–лютому 2021р. промисловими підприємствами **реалізовано промислової продукції (товарів, послуг)** на суму 4595,3 млн.грн. У структурі реалізованої промислової продукції найбільшу питому вагу складають підприємства переробної промисловості – 55,9%, з

постачання електроенергії, газу, пари та кондиційованого повітря – 42,1%, з водопостачання; каналізації, поводження з відходами – 1,7%, добувної промисловості – 0,3%.

	Код за КВЕД-2010	Обсяг реалізованої промислової продукції (товарів, послуг) без ПДВ та акцизу	
		тис.грн	у % до реалізованої продукції
<b>Промисловість</b>	<b>В+С+D+E</b>	<b>4595276,7</b>	<b>100,0</b>
Добувна та переробна промисловість	В+С	2582448,1	56,2
Добувна промисловість і розроблення кар'єрів	В	15728,2	0,3
Переробна промисловість	С	2566719,9	55,9
неї			
виробництво харчових продуктів, напоїв і тютюнових виробів	10-12	215841,1	4,7
текстильне виробництво, виробництво одягу, шкіри, виробів зі шкіри та інших матеріалів	13-15	237609,7	5,2
виготовлення виробів з деревини, виробництво паперу та поліграфічна діяльність	16-18	224912,1	4,9
виробництво коксу та продуктів нафтоперероблення	19	–	–
виробництво хімічних речовин і хімічної продукції	20	173913,5	3,8
виробництво основних фармацевтичних продуктів і фармацевтичних препаратів	21	–	–
виробництво гумових і пластмасових виробів, іншої неметалевої мінеральної продукції	22+23	60227,7	1,3
металургійне виробництво, виробництво готових металевих виробів, крім машин і устаткування	24+25	47928,4	1,0
машинобудування, крім ремонту і монтажу машин і устаткування	26-30	1395235,8	30,4
Постачання електроенергії, газу, пари та кондиційованого повітря	D	1936991,3	42,1
Водопостачання; каналізація, поводження з відходами	E	75837,3	1,7

**Примітка.** Дані за видами промислової діяльності сформовані за функціональним підходом (за однорідними продуктами).

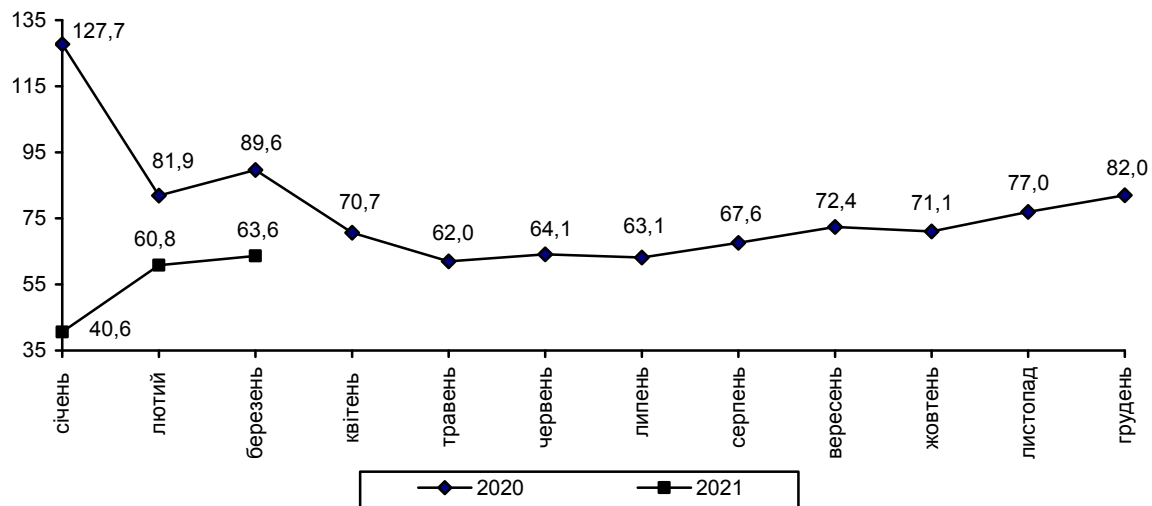
У загальному обсязі реалізації за січень–лютий 2021р. обсяг реалізованої промислової продукції за межі країни (зовнішній оборот), становив 1734,1 млн.грн, що становить 37,7% у загальному обсязі реалізації промисловості.

## БУДІВНИЦТВО

У січні–березні 2021р. підприємствами області **вироблено будівельної продукції** (виконано будівельних робіт) на суму 144,6 млн.грн. Індекс будівельної продукції у січні–березні 2021р. порівняно з січнем–березнем 2020р. становив 63,6%.

### Індекси будівельної продукції

(у % до відповідного періоду попереднього року, наростаючим підсумком)



Індекси будівельної продукції за видами наведено в таблиці:

(відсотків)

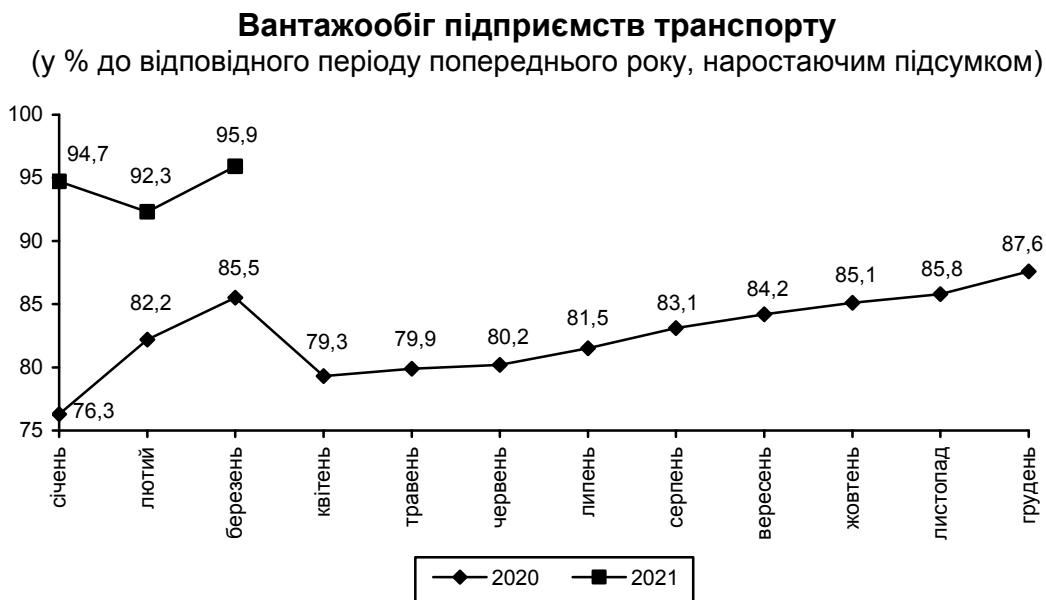
	Січень–березень 2021р. до січня–березня 2020р.	Довідково: січень–березень 2020р. до січня–березня 2019р.
<b>Будівництво</b>	<b>63,6</b>	<b>89,6</b>
Будівлі	70,7	128,9
житлові	80,7	129,2
нежитлові	65,7	128,7
Інженерні споруди	57,2	70,4

У січні–березні 2021р. порівняно з січнем–березнем 2020р. обсяги будівництва будівель зменшились на 29,3% (житлових – на 19,3%, нежитлових – на 34,3%), інженерних споруд – на 42,8%.

Нове будівництво склало 36,9% від загального обсягу виробленої будівельної продукції, ремонт (капітальний та поточний) – 31,2%, реконструкція та технічне переоснащення – 31,9%.

## ТРАНСПОРТ

У січні–березні 2021р. **вантажобіг** підприємств транспорту становив 1462,7млн.ткм, або 95,9% до січня–березня 2020р.



Підприємствами транспорту **перевезено** 1694,2 тис.т **вантажів**, що на 31,5% більше ніж у січні–березні 2020р.

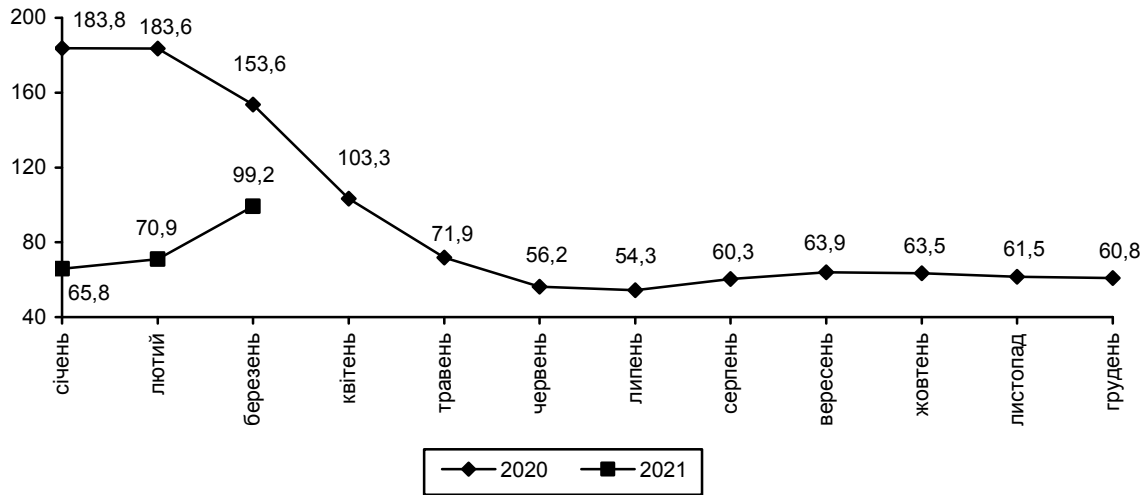
	Вантажобіг		Перевезено вантажів	
	млн.ткм	у % до січня–березня 2020 року	тис.т	у % до січня–березня 2020 року
<b>Транспорт<sup>1</sup></b>	<b>1462,7</b>	<b>95,9</b>	<b>1694,2</b>	<b>131,5</b>
з нього:				
автомобільний	908,4	91,8	1508,2	144,9
водний	–	–	–	–
авіаційний	–	–	–	–

<sup>1</sup> З урахуванням обсягів відправлених вантажів залізничним транспортом, за даними регіональної філії "Львівська залізниця" (виробничого підрозділу "Ужгородська дирекція залізничних перевезень" регіональної філії "Львівська залізниця") АТ "Укрзалізниця".

У січні–березні п.р. залізницею перевезено у внутрішньому сполученні та на експорт 185,0 тис.т вантажів, що становить 75,2% проти січня–березня 2020р. Обсяг перевезення нафти і нафтопродуктів склав 60,0%, будівельних матеріалів – 56,8%. У той же час, порівняно з січнем–березнем 2020р. обсяг перевезень лісових вантажів зріс у 3,5 раза, хімічних і мінеральних добрив– у 1,9 раза, брухту чорних металів– на 3,4%.

У січні–березні усіма видами транспорту виконано **пасажирообіг** в обсязі 1153,4 млн.пас.км, або 99,2% до січня–березня 2020р.

**Пасажирообіг підприємств транспорту**  
(у % до відповідного періоду попереднього року, наростаючим підсумком)



Упродовж січня–березня 2021р. послугами пасажирського транспорту скористалися 4,2 млн. пасажирів, що становить 52,6% обсягу січня–березня 2020р.

	Пасажирообіг		Перевезено пасажирів	
	млн.пас.км	у % до січня–березня 2020 року	тис.	у % до січня–березня 2020 року
<b>Транспорт<sup>1</sup></b>	<b>1153,4</b>	<b>99,2</b>	<b>4228,3</b>	<b>52,6</b>
з нього:				
автомобільний	79,4	48,8	3702,4	50,5
водний	—	—	—	—
авіаційний	к	к	к	к
тролейбусний	—	—	—	—
трамвайний	—	—	—	—
метрополітенівський	—	—	—	—

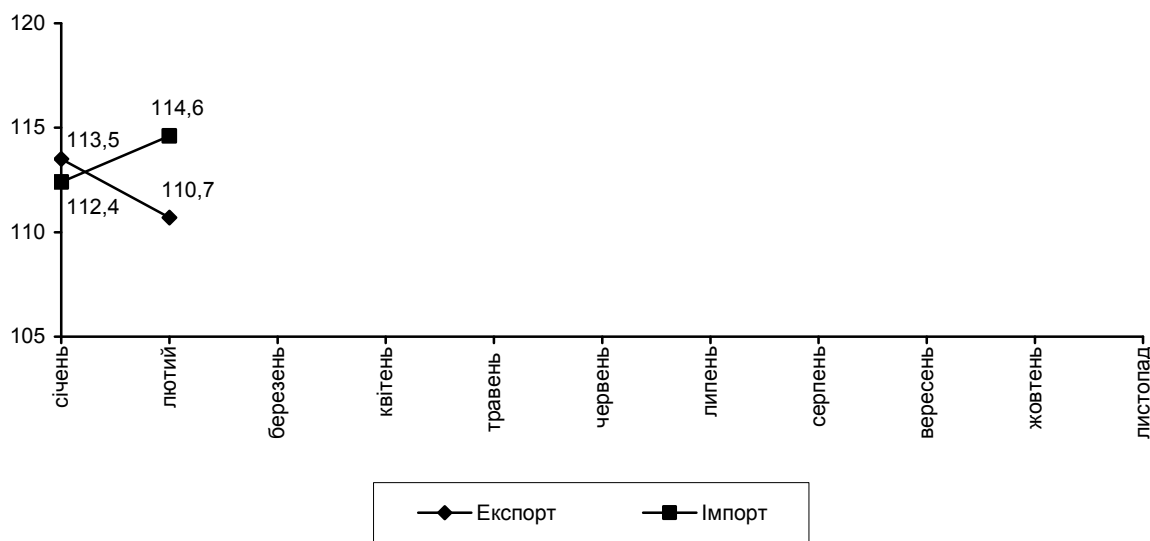
<sup>1</sup> З урахуванням кількості відправлених пасажирів залізничним транспортом, за даними регіональної філії "Львівська залізниця" (виробничого підрозділу "Ужгородська дирекція залізничних перевезень» регіональної філії "Львівська залізниця") АТ "Укрзалізниця".

## ЗОВНІШНЬОЕКОНОМІЧНА ДІЯЛЬНІСТЬ

У січні–лютому 2021р. експорт **товарів** становив 250,4 млн.дол. США, імпорт – 224,4 млн.дол. Порівняно з січнем–лютим 2020р. експорт збільшився на 10,7% (на 24,1 млн.дол.), імпорт – на 14,6% (на 28,6 млн.дол.). Позитивне сальдо становило 26,0 млн.дол. (у січні–лютому 2020р. також позитивне – 30,5 млн.дол.).

### Темпи зростання (зниження) експорту-імпорту товарів у 2021 році

(у % до відповідного періоду попереднього року, наростаючим підсумком)



Коефіцієнт покриття експортом імпорту склав 1,11 (у січні–лютому 2020р. – 1,16).

Зовнішньоторговельні операції проводились із партнерами з 91 країни світу.

Основу товарної структури експорту склали машини, обладнання та механізми; електротехнічне обладнання, деревина і вироби з деревини, текстильні матеріали та текстильні вироби.

У загальному обсязі експорту товарів порівняно з січнем–лютим 2020р. збільшилась частка машин, обладнання та механізмів; електро-технічного обладнання з 58,1% до 64,8%, деревини і виробів з деревини – з 6,8% до 8,5%. Натомість зменшилась частка текстильних матеріалів та текстильних виробів з 9,4% до 7,4%, різних промислових товарів – з 7,5% до 5,2%.

Обсяг експорту товарів до країн Європейського Союзу становив 233,5 млн.дол., або 93,2% від загального обсягу експорту та збільшився порівняно з січнем–лютим 2020р. на 9,8%.

Найвагоміші експортні поставки товарів серед країн-членів ЄС здійснювалися до Угорщини (58,3% загального обсягу) та Німеччини (9,5%).

Серед найбільших країн-партнерів Європейського Союзу експорт товарів до Угорщини зріс на 14,1%, водночас скоротився до Німеччини на 8,6%.

Основу товарної структури імпорту складали машини, обладнання та механізми; електротехнічне обладнання, полімерні матеріали, пластмаси та вироби з них, засоби наземного транспорту, літальні апарати, плавучі засоби, текстильні матеріали та текстильні вироби.

У загальному обсязі імпорту товарів збільшилась частка машин, обладнання та механізмів; електротехнічного обладнання з 42,7% до 50,2%, засобів наземного транспорту, літальних апаратів, плавучих засобів – з 6,9% до 7,7%. Натомість зменшилась частка текстильних матеріалів та текстильних виробів з 7,6% до 6,7%.

Імпорт товарів із країн Європейського Союзу становив 121,0 млн.дол., або 53,9% від загального обсягу та збільшився проти січня–лютого 2020р. на 6,6%.

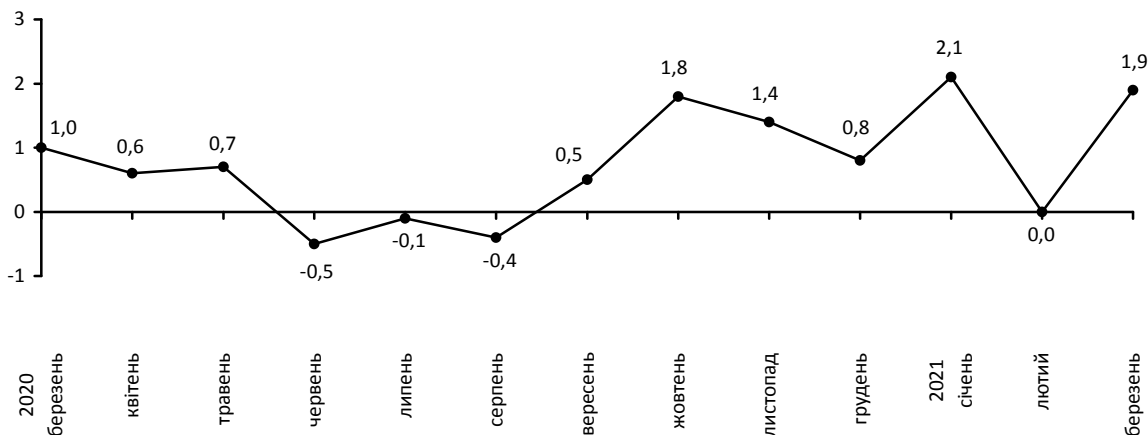
Серед країн світу найвагоміші імпорتنі надходження товарів здійснювалися з Китаю (23,4% загального обсягу), Угорщини (11,5%), Чехії (10,0%) та Німеччини (9,6%).

Порівняно з січнем–лютим 2020р. імпорт товарів з Чехії зріс у 1,7 раза, Китаю – у 1,5 раза, водночас скоротився з Німеччини на 11,8%.

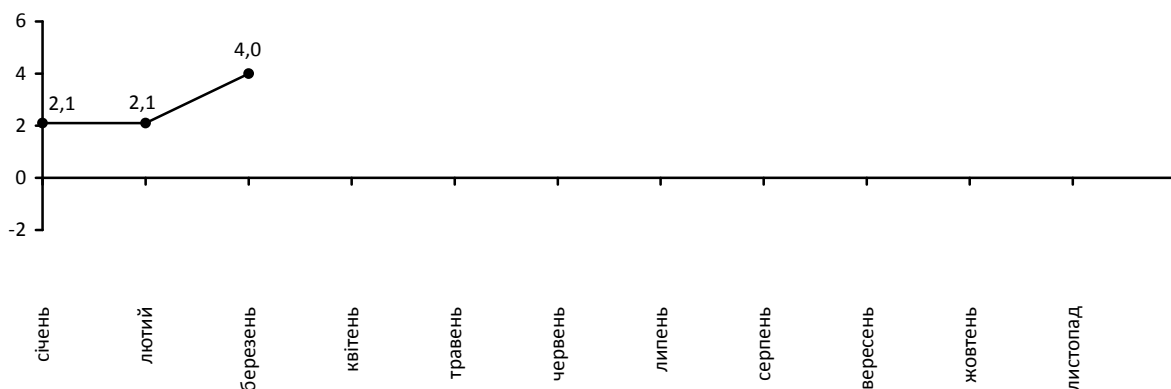
## СПОЖИВЧІ ЦІНИ

Індекс споживчих цін (інфляції) по області у березні 2021р. порівняно з лютим склав 101,9%, з початку року – 104,0%, по Україні відповідно – 101,7% та 104,1%.

**Зміни споживчих цін**  
(у % до попереднього місяця)



**Зміни споживчих цін у 2021 році**  
(у % до грудня попереднього року)



На споживчому ринку області у березні 2021р. порівняно з лютим ціни на продукти харчування збільшились на 2,8%. Найбільше подорожчали: олія соняшникова – на 10,3%, цукор та фрукти – на 4,5%, овочі – на 3,5%. Водночас, на 1,0% подешевшали яйця.

Ціни на алкогольні напої та тютюнові вироби збільшились на 1,0%, при цьому тютюнові вироби подорожчали на 1,4%, а алкогольні напої – на 0,6%.



## Індекси споживчих цін на окремі продукти харчування у березні 2021 року

	(у % до грудня 2020р.)	
	По області	По Україні
<b>Продукти харчування</b>	<b>106,2</b>	<b>106,0</b>
Хліб	106,8	106,8
Макаронні вироби	104,3	103,0
Борошно пшеничне	105,7	109,2
Крупи манні	109,0	108,6
Крупи гречані	109,2	106,1
Пластівці вівсяні	102,6	101,6
Крупи ячні	113,4	111,1
Пшоно	103,9	106,6
Рис	106,4	105,1
Яловичина	102,8	106,4
Свинина	98,1	100,6
Птиця (тушки курячі)	110,3	112,4
Ковбаси варені першого ґатунку	102,7	101,9
Риба морожена	101,0	100,9
Молоко	102,2	101,5
Сир і м'який сир (творог)	102,7	102,2
Яйця	107,3	114,5
Масло	104,4	103,1
Олія соняшникова	125,3	121,5
Цукор	115,9	114,5
Фрукти	112,5	107,7
Яблука	115,1	108,6
Овочі	107,9	115,6

Одяг і взуття в середньому зросли у ціні на 8,8%, взуття стало дорожчим на 10,2%, а одяг – на 7,6%.

У березні 2021р. ціни (тарифи) на житло, воду, електроенергію, газ та інші види палива залишилися на рівні лютого.

На 1,8% зросли ціни на транспорт, в основному за рахунок збільшення цін на паливо та мастила на 5,5% та вартості надання послуг залізничного пасажирського транспорту – на 5,3%.

Збільшення цін у галузі охорони здоров'я на 0,6% відбулося за рахунок зростання вартості амбулаторних послуг – на 1,1%.

За січень–березень 2021р. порівняно з груднем 2020р. індекс споживчих цін по області на продукти харчування склав 106,2%. За зазначений період найбільше зросли ціни на олію соняшкову на 25,3%, цукор – на 15,9%, яблука – на 15,1%, крупи ячні – на 13,4%, фрукти – на 12,5%, птицю (тушки курячі) – на 10,3%, крупи гречані – на 9,2% та крупи манні – на 9,0%. Водночас, подешевшала свинина на 1,9%.

Алкогільні напої і тютюнові вироби стали дорожчі на 3,4%, при цьому тютюнові вироби подорожчали на 4,9%, алкогільні напої – на 1,9%.

Ціни на одяг і взуття за зазначений період зменшилися на 0,3%.

За січень–березень 2021р. порівняно з груднем 2020р. зростання цін (тарифів) на житло, воду, електроенергію, газ та інші види палива на 2,5% відбулося у зв'язку з підвищенням тарифів на електроенергію на 36,6%, каналізацію – на 12,5%, водопостачання – на 6,7%, утримання будинків та прибудинкових територій – на 5,6% та утримання та ремонт житла – на 0,6%. Водночас, на 10,4% подешевшав природний газ.

Ціни на транспорт за зазначений період зросли на 3,8%, за рахунок збільшення цін на паливо та мастила на 15,6% та збільшення вартості залізничного пасажирського транспорту – на 6,3%.

Вартість послуг зв'язку зросла на 1,9%, в основному за рахунок збільшення вартості телефонних і телефаксових послуг на 2,7%.

х

х

х

Доповідь "Соціально-економічне становище Закарпатської області" вміщує основні показники соціально-економічного розвитку області. Окремі показники є попередніми та можуть бути уточнені за результатами остаточних розрахунків.

Начальник

Галина ГРИНИК