

Державна служба статистики України

Головне управління статистики
у Закарпатській області

ДОПОВІДЬ
"СОЦІАЛЬНО-ЕКОНОМІЧНЕ
СТАНОВИЩЕ
ЗАКАРПАТСЬКОЇ ОБЛАСТІ"

за січень–травень 2021 року

Ужгород

Головне управління статистики у Закарпатській області

адреса: вул.Гойди, 11, м.Ужгород, 88008, Україна
телефони: (0312) 61-34-44; (0312) факс: 64-12-73
електронна пошта: stat@uz.ukrstat.gov.ua
вебсайт: www.uz.ukrstat.gov.ua

Відповідальна за випуск Панчук І.Ф.

СКОРОЧЕННЯ

% – відсоток	м – метр
‰ – проміле	м ² – квадратний метр
г – грам	м ³ – кубічний метр
га – гектар	міс – місяць
грн – гривня	млн – мільйон
год – година	млрд – мільярд
дал – декалітр	мм – міліметр
дол.США – долар США	од – одиниць
кВ – кіловольт	пас.км – пасажиро-кілометр
кВт – кіловат	р. – рік
кВт.год – кіловат-година	рр. – роки
кг – кілограм	стор. – сторінка
ккал – кілокалорія	т – тонна
км – кілометр	тис. – тисяча
км ² – квадратний кілометр	ткм – тонно-кілометр
л – літр	шт – штука
люд.год – людино-година	ц – центнер

УМОВНІ ПОЗНАЧЕННЯ

Тире (–)	– явищ не було
Крапки (...)	– відомості відсутні
Нуль (0; 0,0)	– явища відбулися, але у вимірах менших за ті, що можуть бути виражені використаними у таблиці розрядами
Символ (к)	– дані не оприлюднюються з метою забезпечення виконання вимог Закону України "Про державну статистику" щодо конфіденційності статистичної інформації.
Символ (х)	– заповнення рубрики за характером побудови таблиці не має сенсу
“з них”, “у тому числі”	– наведено не всі доданки загальної суми. Трапляються випадки, коли наведено всі доданки загальної суми, а при округленні сума складових не дорівнює підсумку

КОРОТКІ ПІДСУМКИ СОЦІАЛЬНО-ЕКОНОМІЧНОГО СТАНОВИЩА ЗАКАРПАТСЬКОЇ ОБЛАСТІ

Населення. Чисельність наявного населення області, за оцінкою, на 1 травня 2021р. становила 1247,7 тис. осіб. Упродовж січня–квітня 2021р. мало місце загальне зменшення чисельності населення на 2411 осіб.

Заробітна плата. Середня номінальна заробітна плата штатного працівника у квітні 2021р. становила 11608 грн, що у 1,9 раза вище рівня мінімальної заробітної плати. Порівняно з березнем 2021р. вона зросла на 0,6%, а відносно квітня 2020р. – на 33,8%.

Індекс реальної заробітної плати у квітні 2021р. порівняно з березнем 2021р. становив 100,0%, а відносно квітня 2020р. – 122,4%.

Загальна сума заборгованості з виплати заробітної плати протягом квітня 2021р. зменшилась на 4,6% і станом на 1 травня 2021р. становила 9815,7 тис.грн.

Внутрішня торгівля. Оборót роздрібно́ї торгівлі, до якого включено дані щодо роздрібно́го товарооборóту підприємств та розрахункові дані щодо роздрібно́го товарооборóту фізичних осіб-підприємців, основним видом економічної діяльності яких є роздрібна торгівля, за січень–травень 2021р. становив 10865,1 млн.грн, та порівняно із січнем–травнем 2020р. у порівнянних цінах зріс на 24,5%.

Сільське господарство. Індекс обсягу сільськогосподарського виробництва у січні–травні 2021р. порівняно з січнем–травнем 2020р. становив 97,9%, у т.ч. у підприємствах – 122,2%, у господарствах населення – 97,5%.

Промисловість У травні 2021р. порівняно з попереднім місяцем та травнем 2020р. індекс промислової продукції становив відповідно 89,8% та 115,9%, за підсумками січня–травня 2021р. 112,8%.

Будівництво. У січні–травні 2021р. підприємствами області вироблено будівельної продукції (виконано будівельних робіт) на суму 362,2 млн.грн. Індекс будівельної продукції у січні–травні 2021р. порівняно з аналогічним періодом 2020р. становив 87,1%.

Транспорт. У січні–травні 2021р. вантажообіг підприємств транспорту становив 2696,2 млн.ткм, або 108,2% до січня–травня 2020р. Підприємствами транспорту перевезено 3048,4 тис.т вантажів, що на 33,0% більше ніж у січні–травні 2020р.

Упродовж січня–травня 2021р. послугами пасажирського транспорту скористалися 7,8 млн. пасажирів, що становить 91,7% обсягу січня–травня 2020р. Усіма видами транспорту виконано пасажирообіг в обсязі 2135,3 млн.пас.км, що у 1,8 раза більше ніж у січні–травні 2020р.

Зовнішньоекономічна діяльність. У січні–квітні 2021р. експорт товарів становив 524,0 млн.дол. США, імпорт – 503,1 млн.дол. Порівняно з січнем–квітнем 2020р. експорт збільшився на 28,7%, імпорт – на 38,6%. Позитивне сальдо становило 20,9 млн.дол. (у січні–квітні 2020р. також позитивне – 44,3 млн.дол.).

Коефіцієнт покриття експортом імпорту склав 1,06. Зовнішньоторговельні операції проводились із партнерами з 105 країн світу.

Ціни. Індекс споживчих цін (інфляції) по області у травні 2021р. порівняно з квітнем склав 100,8%, з початку року – 105,4%, по Україні відповідно – 101,3% та 106,1%.

На споживчому ринку області у травні 2021р. порівняно з квітнем ціни на продукти харчування збільшились на 0,5%. Найбільше подорожчали: фрукти – на 5,9%, м'ясо та м'ясопродукти – на 2,0%, олія соняшникова та молоко – на 1,9%. Водночас, на 25,0% подешевшали яйця та на 4,0% – овочі.

НАСЕЛЕННЯ

Чисельність наявного населення області, за оцінкою, на 1 травня 2021р. становила 1247,7 тис. осіб. Упродовж січня–квітня 2021р. мало місце загальне зменшення чисельності населення на 2411 осіб. Зменшення чисельності населення відбулося за рахунок природного скорочення на 2736 осіб. Порівняно з січнем–квітнем 2020р. його обсяг збільшився на 1700 осіб.

Водночас зафіксовано міграційний приріст на 325 осіб, що на 266 осіб більше у порівнянні з відповідним періодом 2020р.

Природний рух населення у січні–квітні 2021р. характеризувався перевищенням числа померлих над живонародженими: на 100 померлих – 61 живонароджений.

Інформація щодо природного руху населення наведена в таблиці.

	(осіб)	
	Січень–квітень	
	2021	2020
Кількість живонароджених	4207	4260
Кількість померлих	6943	5296
у т.ч. дітей у віці до 1 року	27	59
Природний приріст, скорочення (–) населення	–2736	–1036

Серед причин смерті населення області у січні–квітні 2021р. перше місце посідали хвороби системи кровообігу, друге – коронавірусна інфекція COVID-19, третє – новоутворення.

	Осіб		У % до підсумку	
	січень–квітень			
	2021	2020	2021	2020
Усього померлих	6943	5296	100,0	100,0
у т.ч. від				
хвороб системи кровообігу	3777	3276	54,4	61,9
коронавірусної інфекції COVID-19	956	9	13,8	0,2
із них від				
COVID-19, вірус ідентифікований	956	8	13,8	0,2
COVID-19, вірус неідентифікований	–	1	–	0,0
новоутворень	634	660	9,1	12,5
хвороб органів дихання	378	112	5,4	2,1
хвороб органів травлення	356	297	5,1	5,6
зовнішніх причин смерті	218	262	3,1	4,9
із них від				
транспортних нещасних випадків	37	35	0,5	0,7
випадкових утоплень та занурень				
у воду	21	16	0,3	0,3
випадкових отруєнь та дії алкоголю	3	2	0,0	0,0
навмисних самоушкоджень	41	59	0,6	1,1
наслідків нападу з метою вбивства чи нанесення ушкодження	4	15	0,1	0,3

Інформація щодо міграційного руху населення наведена в таблиці.

(осіб)

	Січень–квітень	
	2021	2020
Усі потоки міграції		
Кількість прибулих	1977	1616
Кількість вибулих	1652	1557
Міграційний приріст, скорочення (–) населення	325	59
Міждержавна міграція		
Кількість прибулих	414	155
Кількість вибулих	125	133
Міграційний приріст, скорочення (–) населення	289	22

РИНОК ПРАЦІ

За результатами обстеження робочої сили **кількість робочої сили** віком 15 років і старше у I кварталі 2021р. становила 538,3 тис. осіб, з них у віці 15–70 років – 537,0 тис. осіб, що на 3,9% менше, ніж у відповідному періоді 2020р.

У складі робочої сили, як серед осіб віком 15 років і старше, так і у віці 15–70 років, 88,0% належали до зайнятих осіб, а решта, відповідно до методології Міжнародної організації праці (МОП), класифікувалися як безробітні.

Кількість зайнятого населення віком 15 років і старше становила 473,9 тис. осіб, з них у віці 15–70 років – 472,6 тис. осіб, що на 34,0 тис. осіб менше порівняно з I кварталом 2020р.

У I кварталі 2021р. **рівень зайнятості населення** у віці 15 років і старше становив 47,3% населення відповідного віку, а серед осіб віком 15–70 років – 51,6%.

Кількість безробітного населення віком 15 років і старше та у віці 15–70 років, відповідно до методології МОП, складала по 64,4 тис. осіб.

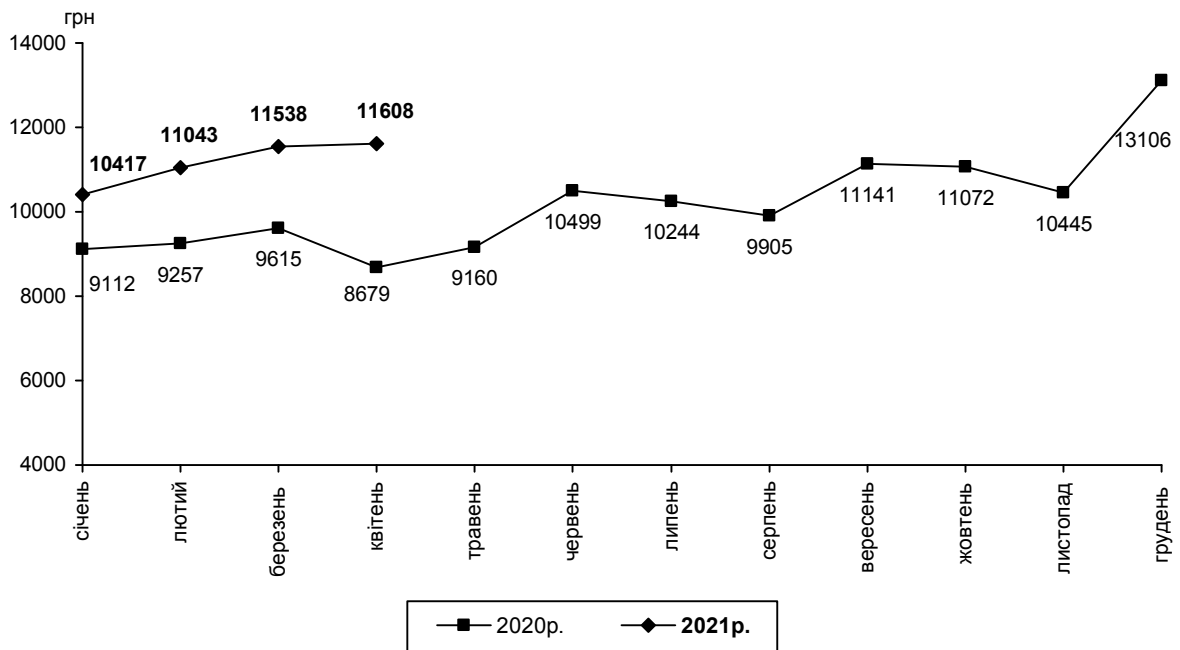
У I кварталі 2021р. **рівень безробіття населення**, як у віці 15 років і старше, так і серед осіб віком 15–70 років, становив 12,0% робочої сили відповідного віку (по Україні рівень безробіття населення у віці 15 років і старше становив 10,4% робочої сили відповідного віку, а серед осіб віком 15–70 років – 10,5%).

Кількість осіб, які не входять до складу робочої сили, віком 15 років і старше у I кварталі 2021р. становила 463,2 тис. осіб, з них у віці 15–70 років – 378,2 тис. осіб, що на 5,4% більше, ніж у I кварталі 2020р.

ДОХОДИ НАСЕЛЕННЯ

Середня номінальна заробітна плата штатного працівника підприємств, установ та організацій¹ (далі – підприємства) у квітні 2021р. збільшилась порівняно з березнем 2021р. на 0,6% і дорівнювала 11608 грн, що на 33,8% більше, ніж у квітні 2020р. та у 1,9 раза вище рівня мінімальної заробітної плати (6000 грн). Нарахування за одну відпрацьовану годину у квітні 2021р. становили 80,92 грн, що відповідає рівню березня 2021р.

**Динаміка середньої заробітної плати
у 2020–2021 роках**



Збільшення рівня заробітної плати у квітні 2021р. порівняно з березнем 2021р. відбулося від 0,8% у сфері освіти до 11,6% на підприємствах транспорту, складського господарства, поштової та кур'єрської діяльності. Разом з тим зменшення показника порівняно з березнем 2021р. було зафіксовано у сферах: мистецтва, спорту, розваг та відпочинку – на 5,1%, інформації та телекомунікацій – на 4,8%, охорони здоров'я та надання соціальної допомоги – також на 4,8%, адміністративного та допоміжного обслуговування – на 2,8%, професійної, наукової та технічної діяльності – на 0,4% та у галузі будівництва – на 0,2%.

¹ Дані наведено по юридичних особах та відокремлених підрозділах юридичних осіб із кількістю найманих працівників 10 і більше осіб.

На підприємствах промисловості номінальна заробітна плата порівняно з березнем 2021р. зменшилась на 1,0%. За видами діяльності зменшення показника знаходилось у межах від 0,2% на підприємствах з виробництва автотранспортних засобів, причепів і напівпричепів та інших транспортних засобів до 19,6% на підприємствах з постачання електроенергії, газу, пари та кондиційованого повітря. Водночас значне збільшення заробітної плати відбулося у таких видах діяльності, як виробництво електричного устаткування – на 11,2% та добувна промисловість і розроблення кар'єрів – на 26,7%.

Традиційною для економіки залишається галузева диференціація заробітної плати. Найбільшою була заробітна плата працівників підприємств добувної промисловості і розроблення кар'єрів, підприємств з виробництва меблів, іншої продукції, ремонту і монтажу машин і устаткування, з виробництва готових металевих виробів, крім машин і устаткування, з виробництва автотранспортних засобів, причепів і напівпричепів та інших транспортних засобів, в установах фінансової та страхової діяльності, підприємств з виробництва електричного устаткування, з постачання електроенергії, газу, пари та кондиційованого повітря, з виробництва хімічних речовин і хімічної продукції та в установах державного управління й оборони; обов'язкового соціального страхування. Перевищення заробітної плати відносно середнього рівня по економіці області у зазначених видах діяльності становило 14,7–38,8%.

Водночас заробітна плата працівників у сфері тимчасового розміщування й організації харчування, надання інших видів послуг, підприємств з виготовлення виробів з деревини, виробництва паперу та поліграфічної діяльності, у галузі будівництва, у сфері оптової та роздрібною торгівлі; ремонту автотранспортних засобів і мотоциклів, мистецтва, спорту, розваг та відпочинку, у сфері адміністративного та допоміжного обслуговування, підприємств з виробництва харчових продуктів, напоїв і тютюнових виробів, організацій, що займаються операціями з нерухомим майном та підприємств з текстильного виробництва, виробництва одягу, шкіри, виробів зі шкіри та інших матеріалів не перевищувала 78% від середнього рівня по економіці області.

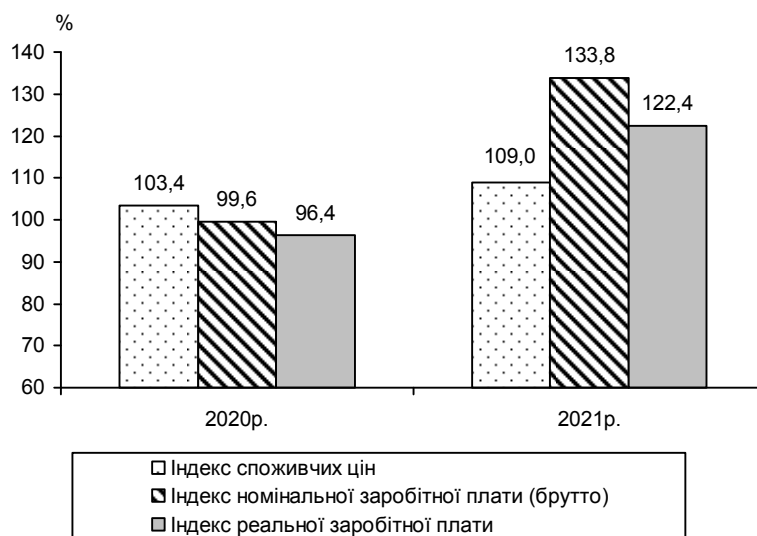
Дані про розмір заробітної плати за видами економічної діяльності наведено у таблиці.

	Нараховано в середньому штатному працівнику				за відпрацьовану годину, грн
	за квітень 2021			у % до середнього рівня по економіці	
	грн	березня 2021	квітня 2020		
Усього	11608	100,6	133,8	100,0	80,92
Сільське господарство, лісове господарство та рибне господарство	11129	103,0	135,3	95,9	72,05
з них сільське господарство	10439	102,1	114,9	89,9	68,57
Промисловість	12928	99,0	136,9	111,4	87,74
Будівництво	8091	99,8	115,7	69,7	54,19
Оптова та роздрібна торгівля; ремонт автотранспортних засобів і мотоциклів	8157	102,9	111,9	70,3	54,96
Транспорт, складське господарство, поштова та кур'єрська діяльність	9963	111,6	108,7	85,8	70,15
транспорт	10121	126,7	105,6	87,2	74,68
складське господарство та допоміжна діяльність у сфері транспорту	10833	106,2	110,2	93,3	72,55
поштова та кур'єрська діяльність	к	к	к	к	к
Тимчасове розміщення й організація харчування	5361	102,0	172,1	46,2	52,95
Інформація та телекомунікації	12242	95,2	119,1	105,5	77,52
Фінансова та страхова діяльність	14756	106,0	114,9	127,1	97,12
Операції з нерухомим майном	9025	103,6	161,4	77,7	68,03
Професійна, наукова та технічна діяльність	9480	99,6	138,0	81,7	64,32
з неї наукові дослідження та розробки	8526	99,8	122,9	73,4	62,41
Діяльність у сфері адміністративного та допоміжного обслуговування	8947	97,2	133,1	77,1	55,57
Державне управління й оборона; обов'язкове соціальне страхування	16110	104,3	114,9	138,8	104,00
Освіта	10941	100,8	129,4	94,3	83,43
Охорона здоров'я та надання соціальної допомоги	11414	95,2	174,6	98,3	80,78
з них охорона здоров'я	11453	94,2	176,6	98,7	80,92
Мистецтво, спорт, розваги та відпочинок	8699	94,9	141,2	74,9	55,46
з них діяльність у сфері творчості, мистецтва та розваг	8489	97,3	150,2	73,1	52,79
функціонування бібліотек, архівів, музеїв та інших закладів культури	9371	90,5	136,9	80,7	59,72
Надання інших видів послуг	6503	110,2	93,3	56,0	57,65

Індекс реальної заробітної плати, який враховує зміни споживчих цін, у квітні 2021р. порівняно із березнем п.р. становив 100,0%, відносно квітня 2020р. – 122,4%.

**Індекси заробітної плати та споживчих цін
у 2020–2021 роках**

(квітень у % до квітня попереднього року)

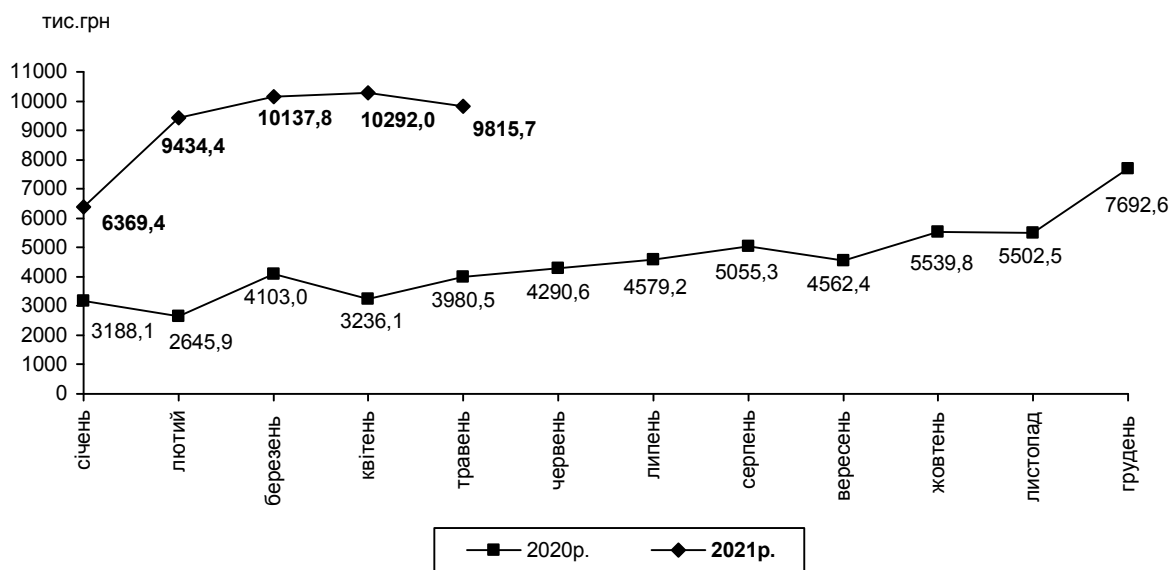


Заборгованість із виплати заробітної плати протягом квітня 2021р. зменшилась на 4,6% і на 1 травня 2021р. становила 9815,7 тис.грн.

Динаміка заборгованості з виплати заробітної плати

у 2020–2021 роках¹

(станом на 1 число відповідного місяця)



¹ Дані 2020р., для порівняння, перераховані відповідно до Методологічних положень державного статистичного спостереження "Стан виплати заробітної плати", затверджених наказом Держстату від 30.12.2020 №374.

Якщо в цілому по економіці області обсяг несплаченої заробітної плати на початок травня 2021р. становив 0,6% фонду оплати праці, нарахованого за квітень 2021р., то за видами економічної діяльності цей показник коливався від 0,4% у промисловості та у сфері інформації та телекомунікацій до 5,4% в оптовій та роздрібній торгівлі; ремонті автотранспортних засобів і мотоциклів.

Найбільша питома вага несплаченої заробітної плати на початок травня 2021р. припадала на підприємства оптової та роздрібної торгівлі; ремонту автотранспортних засобів і мотоциклів (45,4% у загальному обсязі по області), а також на сферу охорони здоров'я та надання соціальної допомоги (21,5%).

Зменшення заборгованості спостерігалось на підприємствах сільського господарства, лісового господарства та рибного господарства – на 412,9 тис.грн, у сфері охорони здоров'я та надання соціальної допомоги – на 354,6 тис.грн, в оптовій та роздрібній торгівлі; ремонті автотранспортних засобів і мотоциклів – на 172,6 тис.грн. Водночас сума несплаченої заробітної плати збільшилась у сфері інформації та телекомунікацій – на 7,2 тис.грн, на підприємствах промисловості – на 82,0 тис.грн, транспорту, складського господарства, поштової та кур'єрської діяльності – на 124,5 тис.грн, на підприємствах професійної, наукової та технічної діяльності – на 126,4 тис.грн та виникла у сфері адміністративного та допоміжного обслуговування.

Серед районів області¹ значна сума боргу припала на Мукачівський та Ужгородський райони (63,8% та 20,3% відповідно).

Дані щодо заборгованості із виплати заробітної плати у розрізі районів області наведено в таблиці.

	Сума несплаченої заробітної плати ¹ на 1 травня 2021				Структура боргу, %
	усього		у тому числі нарахованої за попередні роки		
	тис. грн	% до суми заборгованості на 1 квітня 2021	тис. грн	% до загальної суми заборгованості	
Усього по області	9815,7	95,4	5685,0	57,9	100,0
райони					
Берегівський	473,2	145,1	–	–	4,8
Мукачівський	6258,6	94,0	4581,2	73,2	63,8
Рахівський	–	–	–	–	–
Тячівський	1086,5	99,8	689,6	63,5	11,1
Ужгородський	1997,4	89,9	414,2	20,7	20,3
Хустський	–	–	–	–	–

¹ Інформація у розрізі районів сформована згідно з Кодифікатором адміністративно-територіальних одиниць та територій територіальних громад, затвердженим наказом Мінрегіону від 26.11.2020 № 290 (зі змінами).

Упродовж квітня 2021р. кількість працівників, які вчасно не отримали заробітну плату, зменшилась на 14,2% і на 1 травня 2021р. становила 555 осіб, або 0,4% від середньооблікової кількості штатних працівників, зайнятих в економіці області. Кожному із зазначених працівників не виплачено в середньому 17686 грн, що в 1,5 раза перевищує середню заробітну плату за квітень 2021р.

Заборгованість із виплати заробітної плати, яка утворена за рахунок бюджетних коштів, на 1 травня 2021р. становила 723,7 тис.грн, або 7,4% від обсягу заборгованості в цілому.

ДІЯЛЬНІСТЬ ПІДПРИЄМСТВ

Фінансовий результат підприємств до оподаткування, за попередніми даними, у 2020р. був від'ємним і склав 460,0 млн.грн збитків.

Збитковими підприємствами, частка яких у загальній кількості становила 25,8%, отримано 4044,4 млн.грн збитку. Значних обсягів збитків (64,8% від загальної суми збитків) зазнали промислові підприємства області.

Серед промислових видів діяльності половину збитків допущено підприємствами з постачання електроенергії, газу, пари та кондиційованого повітря, 33,6% – машинобудування.

Прибутковими підприємствами, частка яких у загальній кількості становила 74,2%, отримано 3584,4 млн.грн прибутку. Промисловими підприємствами області сформовано 38,8% загальної суми прибутку, 19,8% – суб'єктами оптової та роздрібною торгівлі; ремонту автотранспортних засобів і мотоциклів, 15,7% – суб'єктами галузі охорони здоров'я та надання соціальної допомоги.

За видами промислової діяльності найбільші обсяги прибутку одержано підприємствами переробної промисловості – 56,2% (загального обсягу прибутку у промисловості), з них 31,1% – машинобудування.

ВНУТРІШНЯ ТОРГІВЛЯ

Оборот роздрібної торгівлі, до якого включено дані щодо роздрібного товарообороту підприємств та розрахункові дані щодо роздрібного товарообороту фізичних осіб-підприємців, основним видом економічної діяльності яких є роздрібна торгівля, за січень–травень 2021р. становив 10865,1 млн.грн, та порівняно із січнем–травнем 2020р. у порівнянних цінах зріс на 24,5%. Обороти роздрібної торгівлі у травні 2021р. порівняно із квітнем збільшився на 0,4%, а порівняно із травнем 2020р. – на 31,9%.

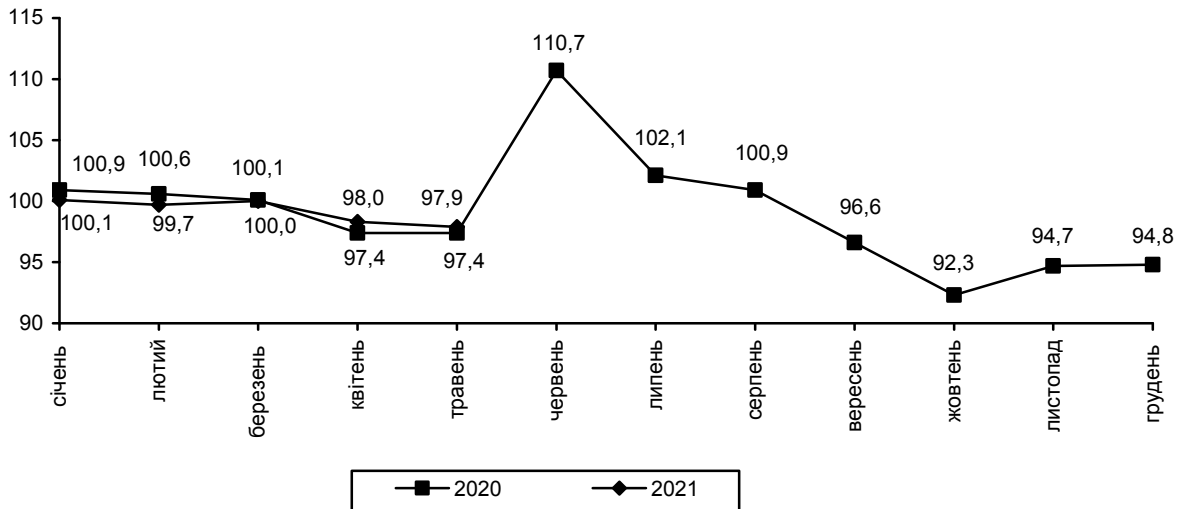
Роздрібний товарооборот підприємств роздрібної торгівлі (юридичних осіб), основним видом економічної діяльності яких є роздрібна торгівля, у січні–травні 2021р. становив 6938,7 млн.грн, що в порівнянних цінах більше від обсягу січня–травня 2020р. на 28,3%. Обсяг роздрібного товарообороту за травень 2021р. становив 1469,4 млн.грн і проти травня 2020р. зріс на 36,0% (у порівнянних цінах), а проти квітня 2021р. – на 0,4%.

СІЛЬСЬКЕ ГОСПОДАРСТВО

Індекс обсягу сільськогосподарського виробництва у січні–травні 2021р. порівняно з січнем–травнем 2020р. становив 97,9%, у т.ч. у підприємствах – 122,2%, у господарствах населення – 97,5%.

Зміна обсягів сільськогосподарського виробництва у 2020–2021 роках

(у % до відповідного періоду попереднього року, наростаючим підсумком)



Тваринництво. Виробництво основних видів тваринницької продукції за січень–травень 2021р. характеризується такими даними:

	Усі категорії господарств		Підприємства		Господарства населення	
	січень–травень 2021	у % до січня–травня 2020	січень–травень 2021	у % до січня–травня 2020	січень–травень 2021	у % до січня–травня 2020
М'ясо, т	27,8	98,0	0,5	76,9	27,3	98,5
Молоко, т	122,7	96,2	0,3	96,9	122,4	96,2
Яйця, тис.шт	156,9	100,0	к	к	к	к

Підприємства у січні–травні п.р. порівняно з січнем–травнем 2020р. обсяг вирощування сільськогосподарських тварин збільшили на 23,6%, у т.ч. свиней – на 31,9%.

Відношення загального обсягу вирощування сільськогосподарських тварин до обсягу їх реалізації на забій збільшено у 2,1 раза.

Загальне виробництво м'яса за січень–травень 2021р. склало 27,8 тис.т (на 2,0% менше січня–травня 2020р.) у т.ч. у підприємствах – 0,5 тис.т, у господарствах населення – 27,3 тис.т.

Станом на 1 червня 2021р. кількість сільськогосподарських тварин характеризується такими даними:

(голів)

	Усі категорії господарств			Підприємства			Господарства населення		
	на 1 червня 2021	до 1 червня 2020		на 1 червня 2021	до 1 червня 2020		на 1 червня 2021	до 1 червня 2020	
		+, -	у %		+, -	у %		+, -	у %
Велика рогата худоба	139451	-8826	94,0	1113	-166	87,0	138338	-8660	94,1
у т.ч. корови	80203	-5026	94,1	655	-57	92,0	79548	-4969	94,1
Свині	338306	-3636	98,9	27972	8341	142,5	310334	-11977	96,3
Вівці та кози	182699	-8523	95,5	2449	-380	86,6	180250	-8143	95,7
Птиця (тис. голів)	4950,3	-97,5	98,1	к	к	к	к	к	к

Реалізація сільськогосподарської продукції. Упродовж січня–травня 2021р. сільськогосподарські підприємства реалізували власно вироблену продукцію на 565,8 млн.грн. Із загального обсягу реалізації власно виробленої продукції 91,9% припадає на продукцію рослинництва. Ціна у січні–травні п.р. за 1 т зернових та зернобобових склала 5314,1 грн, що більше аналогічного періоду 2020р. на 45,5%, птиці – 31846,2 грн (на 27,4% більше).

Наявність зерна та насіння соняшнику. На 1 червня 2021р. у підприємствах, які безпосередньо вирощують зернові та зернобобові культури було в наявності 7,8 тис.т зерна (у 2,5 раза більше проти 1 червня 2020р.).

ПРОМИСЛОВІСТЬ

У травні 2021р. порівняно з попереднім місяцем та травнем 2020р. **індекс промислової продукції** становив відповідно 89,8% та 115,9%. У січні–травні 2021р. проти аналогічного періоду минулого року обсяг промислової продукції зріс на 12,8%.

Динаміка промислового виробництва за основними видами діяльності характеризується даними:

	Код за КВЕД-2010	Травень 2021 до		Січень–травень 2021 до січня–травня 2020	Довідково: січень–травень 2020
		квітня 2021	травня 2020		
		(відсотків)			
Промисловість	В+C+D	89,8	115,9	112,8	79,1
Добувна промисловість і розроблення кар'єрів	В	75,9	80,9	96,3	93,2
Переробна промисловість з неї	С	86,5	126,4	119,6	67,8
виробництво харчових продуктів, напоїв та тютюнових виробів	10-12	101,3	87,9	90,7	89,7
текстильне виробництво, виробництво одягу, шкіри, виробів зі шкіри та інших матеріалів	13-15	77,6	94,3	109,2	71,9
виготовлення виробів з деревини, виробництво паперу та поліграфічна діяльність	16-18	91,9	105,2	100,0	76,4
виробництво коксу та продуктів нафтоперероблення	19	–	–	–	–
виробництво хімічних речовин і хімічної продукції	20	84,6	110,3	147,5	63,2
виробництво основних фармацевтичних продуктів і фармацевтичних препаратів	21	–	–	–	–
виробництво гумових і пластмасових виробів; іншої неметалевої мінеральної продукції	22, 23	68,7	65,5	92,9	113,2
металургійне виробництво, виробництво готових металевих виробів, крім машин і устаткування	24, 25	92,1	87,5	105,0	83,7
машинобудування, крім ремонту і монтажу машин і устаткування	26-30	90,1	187,5	143,7	59,4
Постачання електроенергії, газу, пари та кондиційованого повітря	Д	101,2	103,7	100,1	122,3

У **добувній промисловості і розробленні кар'єрів** у січні–травні 2021р. порівняно із аналогічним періодом 2020р. індекс обсягу виробництва становив 96,3%. Скорочено видобуток каменю дробленого, який використовується як наповнювач бетону для дорожнього покриття та

подібних цілей, пісків будівельних, таких як глинисті, каолінові, полево-шпатові.

У **переробній промисловості** порівняно з січнем–травнем 2020р. приріст виробництва промислової продукції склав 19,6%.

На підприємствах з виробництва харчових продуктів та напоїв у січні–травні п.р. обсяг виробництва промислової продукції скорочено на 9,3%. Зменшено виробництво свинини свіжої чи охолодженої на 49,7%, виробів ковбасних та подібних продуктів з м'яса – на 22,1%, соку яблучного – на 18,9%.

У текстильному виробництві, виробництві одягу, шкіри, виробів зі шкіри та інших матеріалів за січень–травень 2021р. випуск продукції зріс на 9,2%, зокрема, у текстильному виробництві – 43,2%, виробництві шкіри, виробів зі шкіри та інших матеріалів – на 34,5%. Водночас на 6,3% скорочено обсяг випуску продукції у виробництві одягу.

У виготовленні виробів з деревини, виробництві паперу та поліграфічної діяльності порівняно із січнем–травнем 2020р. індекс обсягу виробництва становив 100,0%, у т.ч. в обробленні деревини та виготовленні виробів з деревини та корка – 97,8%, виробництві паперу та паперових виробів – 204,9%, поліграфічній діяльності, тиражуванні записаної інформації – 53,8%.

У виробництві хімічних речовин і хімічної продукції у січні–травні п.р. порівняно з аналогічним періодом 2020р випуск продукції зріс в 1,5 раза. Збільшено обсяги виробництва етилацетату, вугілля деревного, шампунів.

На підприємствах з виробництва гумових і пластмасових виробів, іншої неметалевої мінеральної продукції у січні–травні 2021р. проти відповідного періоду 2020р. обсяг промислової продукції зменшено на 7,1%. Скорочено виробництво виробів інших з пластмас, виготовлених з листового матеріалу, бруківки, каменю бордюрного і плит для брукування, з каменю природного.

У металургійному виробництві, виробництві готових металевих виробів, крім машин і устаткування, у січні–травні п.р. порівняно з січнем–травнем 2020р. індекс промислової продукції склав 105,0%.

На підприємствах машинобудування у січні–травні 2021р. проти аналогічного періоду минулого року випуск промислової продукції зріс на 43,3%, у т.ч. у виробництві автотранспортних засобів, причепів і напівпричепів та інших транспортних засобів – у 1,6 раза, електричного устаткування – на 30,5%, комп'ютерів, електронної та оптичної продукції – на 15,7%, машин і устаткування не віднесеного до інших угруповань – на 5,7%.

У **постачанні електроенергії, газу, пари та кондиційованого повітря** у січні–травні п.р. індекс промислової продукції становив 100,1%, у т.ч. у виробництві, передачі та розподіленні електроенергії – 101,2%, розподіленні газоподібного палива через місцеві трубопроводи – 90,4%.

У січні–квітні 2021р. промисловими підприємствами **реалізовано промислової продукції (товарів, послуг)** на суму 9315,6 млн.грн. У структурі реалізованої промислової продукції найбільшу питому вагу

складають підприємства переробної промисловості – 60,6%, з постачання електроенергії, газу, пари та кондиційованого повітря – 37,0%, з водопостачання; каналізації, поводження з відходами – 1,7%, добувної промисловості – 0,7%.

	Код за КВЕД- 2010	Обсяг реалізованої промислової продукції (товарів, послуг) без ПДВ та акцизу	
		тис.грн	у % до реалізованої продукції
Промисловість	В+С+D+E	9315644,1	100,0
Добувна та переробна промисловість	В+С	5714061,2	61,3
Добувна промисловість і розроблення кар'єрів	В	69491,9	0,7
Переробна промисловість неї	С	5644569,3	60,6
виробництво харчових продуктів, напоїв і тютюнових виробів	10-12	487539,2	5,2
текстильне виробництво, виробництво одягу, шкіри, виробів зі шкіри та інших матеріалів	13-15	485360,6	5,2
виготовлення виробів з деревини, вироб- ництво паперу та поліграфічна діяльність	16-18	473269,3	5,1
виробництво коксу та продуктів нафто- перероблення	19	–	–
виробництво хімічних речовин і хімічної продукції	20	390171,1	4,2
виробництво основних фармацевтичних продуктів і фармацевтичних препаратів	21	–	–
виробництво гумових і пластмасових виробів, іншої неметалевої мінеральної продукції	22+23	278157,2	3,0
металургійне виробництво, виробництво готових металевих виробів, крім машин і устаткування	24+25	84247,3	0,9
машинобудування, крім ремонту і монтажу машин і устаткування	26-30	3033059,3	32,6
Постачання електроенергії, газу, пари та кондиційованого повітря	D	3447090,2	37,0
Водопостачання; каналізація, поводження з відходами	E	154492,7	1,7

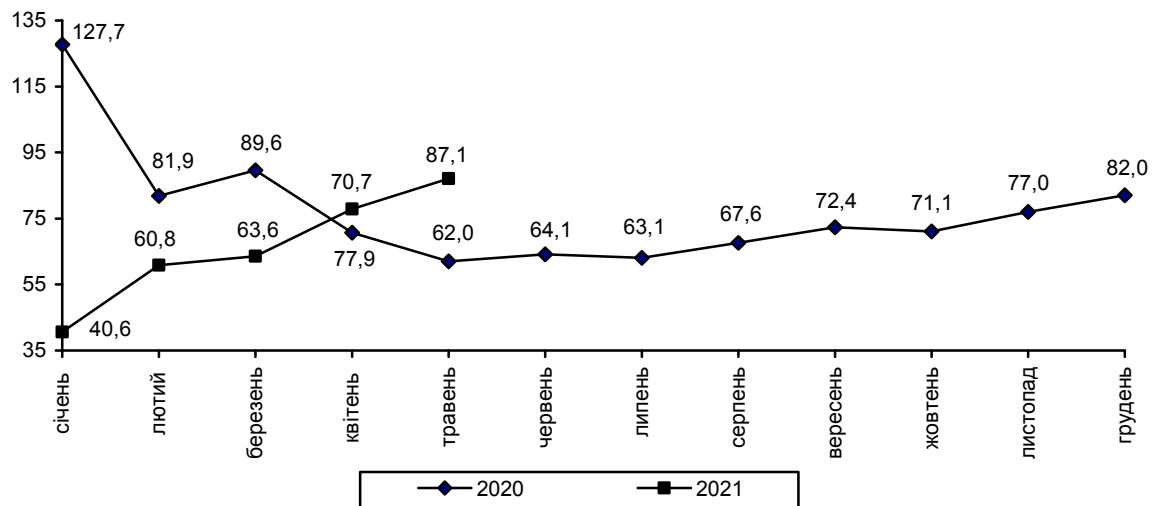
Примітка. Дані за видами промислової діяльності сформовані за функціональним підходом (за однорідними продуктами).

У загальному обсязі реалізації за січень–квітень 2021р. обсяг реалізованої промислової продукції за межі країни (зовнішній оборот), становив 3554,6 млн.грн, що становить 38,2% у загальному обсязі реалізації промисловості.

БУДІВНИЦТВО

У січні–травні 2021р. підприємствами області **вироблено будівельної продукції** (виконано будівельних робіт) на суму 362,2 млн.грн. Індекс будівельної продукції у січні–травні 2021р. порівняно з січнем–травнем 2020р. становив 87,1%.

Індекси будівельної продукції
(у % до відповідного періоду попереднього року, наростаючим підсумком)



Індекси будівельної продукції за видами наведено в таблиці:

(відсотків)

	Січень–травень 2021р. до січня–травня 2020р.	Довідково: січень–травень 2020р. до січня–травня 2019р.
Будівництво	87,1	62,0
Будівлі	89,9	119,7
житлові	71,2	98,8
нежитлові	98,2	132,1
Інженерні споруди	84,5	42,7

У січні–травні 2021р. порівняно з січнем–травнем 2020р. обсяги будівництва будівель зменшились на 10,1% (житлових – на 28,8%, нежитлових – на 1,8%), інженерних споруд – на 15,5%.

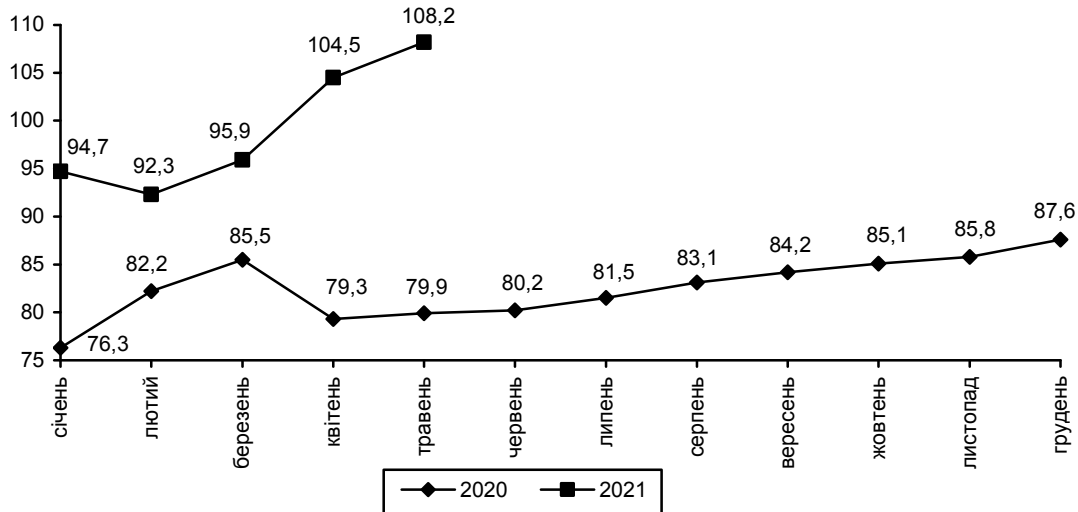
Нове будівництво склало 25,6% від загального обсягу виробленої будівельної продукції, ремонт (капітальний та поточний) – 27,2%, реконструкція та технічне переоснащення – 47,2%.

ТРАНСПОРТ

У січні–травні 2021р. **вантажобіг** підприємств транспорту становив 2696,2 млн.ткм, або 108,2% до січня–травня 2020р.

Вантажообіг підприємств транспорту

(у % до відповідного періоду попереднього року, наростаючим підсумком)



Підприємствами транспорту **перевезено 3048,4 тис.т вантажів**, що на 33,0% більше ніж у січні–травні 2020р.

	Вантажообіг		Перевезено вантажів	
	млн.ткм	у % до січня–травня 2020	тис.т	у % до січня–травня 2020
Транспорт¹	2696,2	108,2	3048,4	133,0
з нього:				
автомобільний	1647,5	101,4	2603,2	144,8
водний	–	–	–	–
авіаційний	–	–	–	–

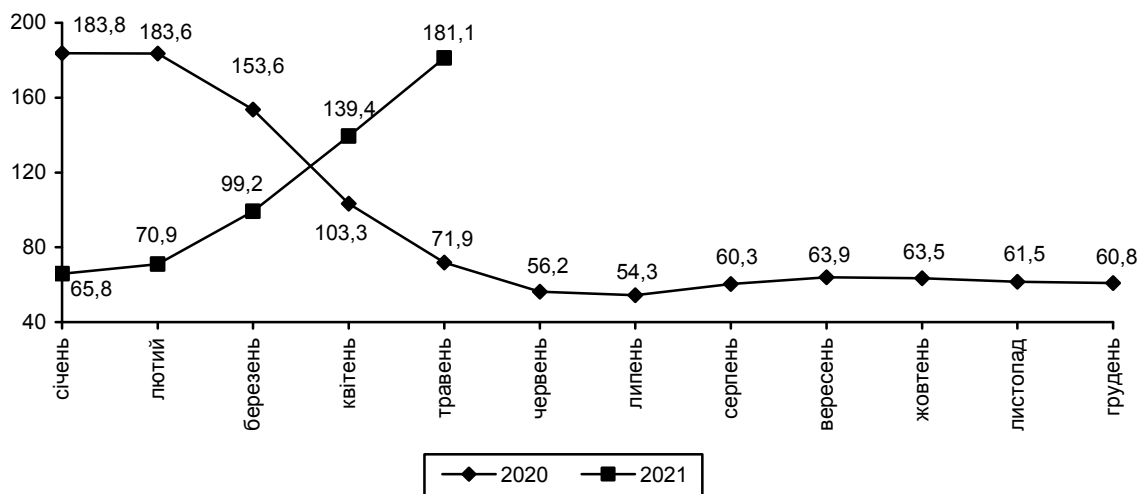
¹ З урахуванням обсягів відправлених вантажів залізничним транспортом, за даними регіональної філії "Львівська залізниця" (виробничого підрозділу "Ужгородська дирекція залізничних перевезень" регіональної філії "Львівська залізниця") АТ "Укрзалізниця".

У січні–травні п.р. залізницею перевезено у внутрішньому сполученні та на експорт 445,2 тис.т вантажів, що становить 90,0% проти січня–травня 2020р. Обсяг перевезення нафти і нафтопродуктів у січні–травні п.р.у порівнянні з аналогічним періодом 2020р. склав 44,4%, чорних металів – 16,7%. У той же час, обсяг перевезень зерна і продуктів перемоли

зріс у 7,7 раза, лісових вантажів – у 3,7 раза, кам'яного вугілля – у 3,0 раза, хімічних і мінеральних добрив – у 2,2 раза.

У січні–травні 2021р. усіма видами транспорту виконано пасажирообіг в обсязі 2135,3 млн.пас.км, що у 1,8 раза більше ніж у січні–травні 2020р.

Пасажирообіг підприємств транспорту
(у % до відповідного періоду попереднього року, наростаючим підсумком)



Упродовж січня–травня 2021р. послугами пасажирського транспорту скористалися 7,8 млн. пасажирів, що становить 91,7% обсягу січня–травня 2020р.

	Пасажирообіг		Перевезено пасажирів	
	млн.пас.км	у % до січня–травня 2020	тис.	у % до січня–травня 2020
Транспорт¹	2135,3	181,1	7752,3	91,7
з нього:				
автомобільний	143,4	80,9	6773,3	87,1
водний	–	–	–	–
авіаційний	к	к	к	к
тролейбусний	–	–	–	–
трамвайний	–	–	–	–
метрополітенівський	–	–	–	–

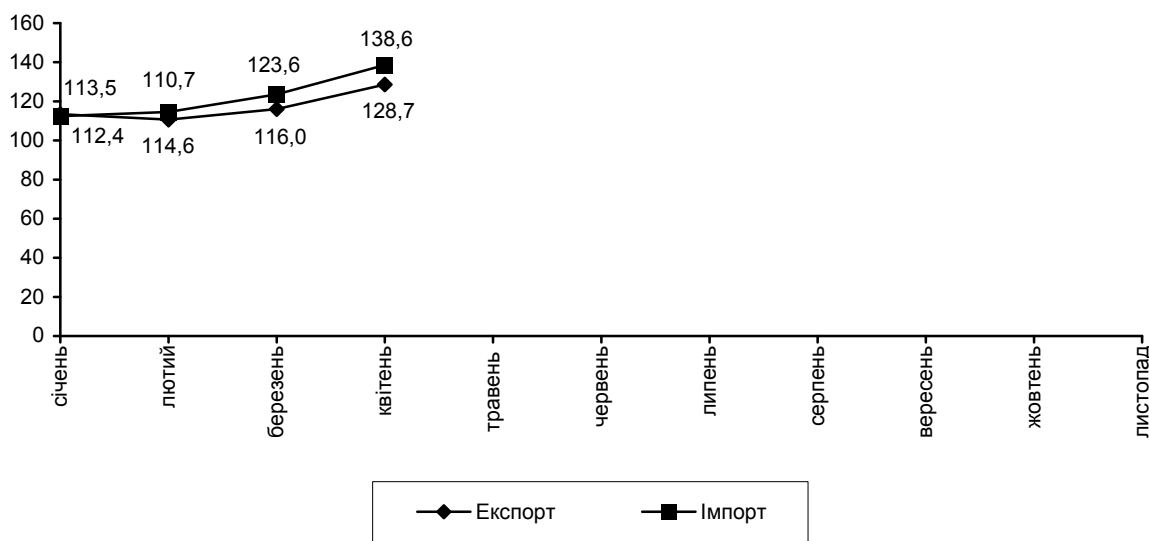
¹ З урахуванням кількості відправлених пасажирів залізничним транспортом, за даними регіональної філії "Львівська залізниця" (виробничого підрозділу "Ужгородська дирекція залізничних перевезень" регіональної філії "Львівська залізниця") АТ "Укрзалізниця".

ЗОВНІШНЬОЕКОНОМІЧНА ДІЯЛЬНІСТЬ

У січні–квітні 2021р. експорт **товарів** становив 524,0 млн.дол. США, імпорт – 503,1 млн.дол. Порівняно з січнем–квітнем 2020р. експорт збільшився на 28,7% (на 116,8 млн.дол.), імпорт – на 38,6% (на 140,2 млн.дол.). Позитивне сальдо становило 20,9 млн.дол. (у січні–квітні 2020р. також позитивне – 44,3 млн.дол.).

Темпи зростання (зниження) експорту-імпорту товарів у 2021 році

(у % до відповідного періоду попереднього року, наростаючим підсумком)



Коефіцієнт покриття експортом імпорту склав 1,04 (у січні–квітні 2020р. – 1,12).

Зовнішньоторговельні операції проводились із партнерами з 105 країн світу.

Оснoву товарної структури експорту склали машини, обладнання та механізми; електротехнічне обладнання, деревина і вироби з деревини, текстильні матеріали та текстильні вироби.

У загальному обсязі експорту товарів порівняно з січнем–квітнем 2020р. збільшилась частка машин, обладнання та механізмів; електротехнічного обладнання з 59,6% до 62,6%, деревини і виробів з деревини – з 7,9% до 9,4%. Натомість зменшилась частка текстильних матеріалів та текстильних виробів з 8,3% до 6,9%, різних промислових товарів – з 7,7% до 5,4%.

Обсяг експорту товарів до країн Європейського Союзу становив 497,0 млн.дол., або 94,9% від загального обсягу експорту та збільшився порівняно з січнем–квітнем 2020р. на 29,4%.

Найвагоміші експортні поставки товарів серед країн-членів ЄС здійснювалися до Угорщини (57,9% загального обсягу) та Німеччини (9,9%).

Серед найбільших країн-партнерів Європейського Союзу експорт товарів до Німеччини зріс на 28,3%, Угорщини – на 26,6%.

Основу товарної структури імпорту склали машини, обладнання та механізми; електротехнічне обладнання, полімерні матеріали, пластмаси та вироби з них, засоби наземного транспорту, літальні апарати, плавучі засоби.

У загальному обсязі імпорту товарів збільшилась частка машин, обладнання та механізмів; електротехнічного обладнання з 44,8% до 49,9%, засобів наземного транспорту, літальних апаратів, плавучих засобів – з 5,2% до 8,8%. Натомість зменшилась частка текстильних матеріалів та текстильних виробів з 7,6% до 6,3%.

Імпорт товарів із країн Європейського Союзу становив 276,9 млн.дол., або 55,0% від загального обсягу та збільшився проти січня–квітня 2020р. на 36,4%.

Серед країн світу найвагоміші імпортні надходження товарів здійснювалися з Китаю (23,1% загального обсягу), Чехії (11,3%), Угорщини (10,9%), та Німеччини (9,5%).

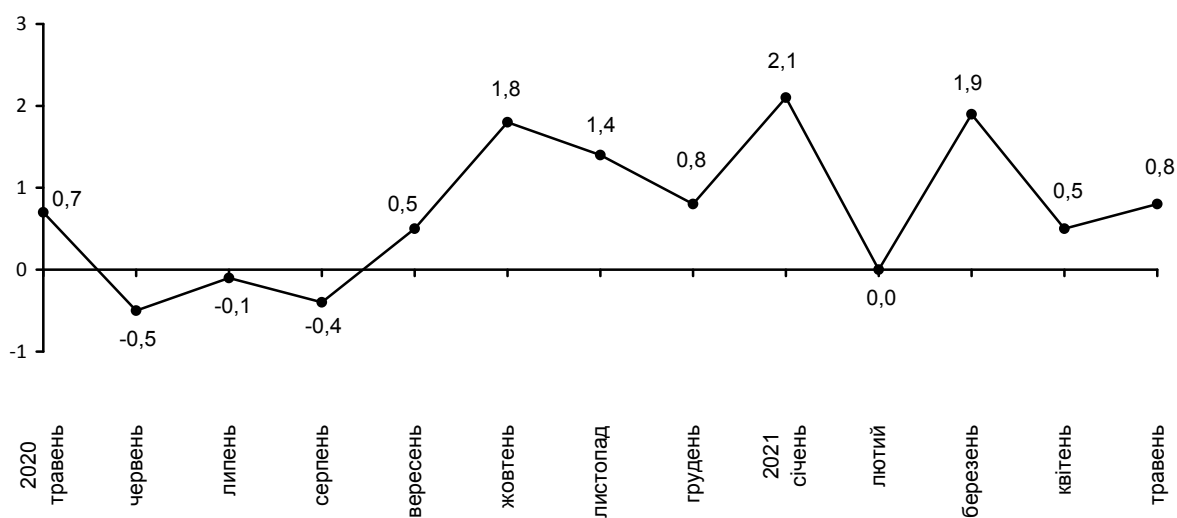
Порівняно з січнем–квітнем 2020р. імпорт товарів з Чехії зріс у 2,4 раза, Китаю – у 1,7 раза, Угорщини – на 32,3%.

СПОЖИВЧІ ЦІНИ

Індекс споживчих цін (інфляції) по області у травні 2021р. порівняно з квітнем склав 100,8%, з початку року – 105,4%, по Україні відповідно – 101,3% та 106,1%.

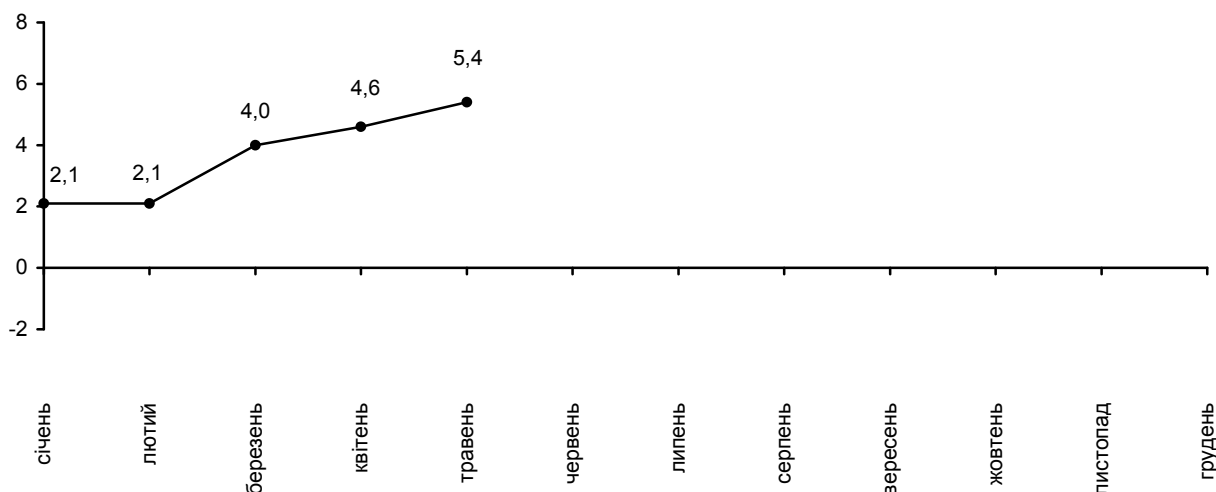
Зміни споживчих цін

(у % до попереднього місяця)



Зміни споживчих цін у 2021 році

(у % до грудня попереднього року)



На споживчому ринку області у травні 2021р. порівняно з квітнем ціни на продукти харчування збільшились на 0,5%. Найбільше подорожчали: фрукти – на 5,9%, м'ясо та м'ясопродукти – на 2,0%, олія соняшникова та молоко – на 1,9%, масло – на 1,1%. Водночас, на 25,0% подешевшали яйця та овочі – на 4,0%.

Алкогольні напої та тютюнові вироби в середньому зросли у ціні на 1,1%, при цьому тютюнові вироби подорожчали на 1,5%, а алкогольні напої – на 0,6%.

Індекси споживчих цін на окремі продукти харчування у травні 2021 року

	(у % до грудня 2020р.)	
	По області	По Україні
Продукти харчування	107,8	109,2
Хліб	106,9	109,2
Макаронні вироби	104,4	105,4
Борошно пшеничне	105,7	111,1
Крупи манні	111,5	108,9
Крупи гречані	112,1	109,5
Пластівці вівсяні	102,9	102,8
Крупи ячні	118,6	115,0
Пшоно	108,2	105,2
Рис	108,7	108,5
Яловичина	104,0	108,5
Свинина	100,0	103,0
Птиця (тушки курячі)	116,3	119,4
Ковбаси варені першого гатунку	107,4	105,4
Риба морожена	99,9	101,0
Молоко	104,4	101,3
Сир і м'який сир (творог)	103,6	103,3
Яйця	78,3	93,9
Масло	106,2	105,0
Олія соняшникова	136,7	142,7
Цукор	121,6	120,9
Фрукти	118,2	122,0
Яблука	116,1	111,4
Овочі	103,8	113,5

Ціни на одяг і взуття зросли на 1,5%, взуття стало дорожчим на 3,2%, а одяг – на 0,1%.

Збільшення цін (тарифів) на житло, воду, електроенергію, газ та інші види палива на 4,4% відбулося за рахунок зростання ціни на природний газ на 11,6%, а також на утримання та ремонт житла – на 0,9%.

На 1,7% зросли ціни на транспорт, за рахунок збільшення вартості транспортних послуг – на 1,6% (послуги залізничного пасажирського транспорту зросли у ціні на 7,2%, а послуги автодорожнього пасажирського транспорту – на 1,2%) та в результаті подорожчання палива та мастил – на 1,5%.

Збільшення цін у сфері зв'язку на 2,6% відбулося за рахунок зростання на 3,9% вартості надання телефонних і телефаксових послуг (мобільний зв'язок став дорожчий на 4,5%, а послуги інтернету – на 3,3%). Водночас, на 2,1% зменшились ціни на телефонне й телефаксове обладнання (мобільні телефони).

За січень–травень 2021р. порівняно з груднем 2020р. індекс споживчих цін по області на продукти харчування склав 107,8%. За зазначений період найбільше зросли ціни на олію соняшникову на 36,7%, цукор – на 21,6%, крупи ячні – на 18,6%, фрукти – на 18,2%, птицю (тушки курячі) – на 16,3%, яблука – на 16,1%, крупи гречані – на 12,1% та крупи манні – на 11,5%. Водночас, подешевшали яйця на 21,7% та риба морожена – на 0,1%.

Алкогольні напої і тютюнові вироби стали дорожчі на 5,6%, при цьому тютюнові вироби подорожчали на 8,5%, алкогольні напої – на 2,6%.

Ціни на одяг і взуття за зазначений період зросли на 1,8%.

За січень–травень 2021р. порівняно з груднем 2020р. зростання цін (тарифів) на житло, воду, електроенергію, газ та інші види палива на 7,0% відбулося у зв'язку з підвищенням тарифів на електроенергію на 36,6%, каналізацію – на 12,5%, водопостачання – на 6,7%, утримання будинків та прибудинкових територій – на 5,6%, утримання та ремонт житла – на 2,6%.

Ціни на транспорт за зазначений період зросли на 5,9%, за рахунок збільшення цін на паливо та мастила на 18,5% та збільшення вартості надання транспортних послуг – на 5,1% (послуги залізничного пасажирського транспорту зросли у ціні на 15,4%, послуги автодорожнього пасажирського транспорту – на 4,5%).

Вартість послуг зв'язку зросла на 4,3%, в основному за рахунок збільшення вартості надання телефонних і телефаксових послуг на 6,7%.

х

х

х

Доповідь "Соціально-економічне становище Закарпатської області" вміщує основні показники соціально-економічного розвитку області. Окремі показники є попередніми та можуть бути уточнені за результатами остаточних розрахунків.

Начальник

Галина ГРИНИК