

Державна служба статистики України

Головне управління статистики
у Закарпатській області

ДОПОВІДЬ
"ПРО СОЦІАЛЬНО-ЕКОНОМІЧНЕ
СТАНОВИЩЕ
ЗАКАРПАТСЬКОЇ ОБЛАСТІ"

за січень—червень 2021 року

Ужгород

Головне управління статистики у Закарпатській області

адреса: вул.Гойди, 11, м.Ужгород, 88008, Україна
телефони: (0312) 61-34-44; (0312) факс: 64-12-73
електронна пошта: stat@uz.ukrstat.gov.ua
вебсайт: www.uz.ukrstat.gov.ua

Відповідальна за випуск Панчук І.Ф.

СКОРОЧЕННЯ

% – відсоток	м – метр
‰ – проміле	м ² – квадратний метр
г – грам	м ³ – кубічний метр
га – гектар	міс – місяць
грн – гривня	млн – мільйон
год – година	млрд – мільярд
дал – декалітр	мм – міліметр
дол.США – долар США	од – одиниць
кВ – кіловольт	пас.км – пасажиро-кілометр
кВт – кіловат	р. – рік
кВт.год – кіловат-година	рр. – роки
кг – кілограм	стор. – сторінка
ккал – кілокалорія	т – тонна
км – кілометр	тис. – тисяча
км ² – квадратний кілометр	ткм – тонно-кілометр
л – літр	шт – штука
люд.год – людино-година	ц – центнер

УМОВНІ ПОЗНАЧЕННЯ

Тире (–)	– явищ не було
Крапки (...)	– відомості відсутні
Нуль (0; 0,0)	– явища відбулися, але у вимірах менших за ті, що можуть бути виражені використаними у таблиці розрядами
Символ (к)	– дані не оприлюднюються з метою забезпечення виконання вимог Закону України "Про державну статистику" щодо конфіденційності статистичної інформації.
Символ (х)	– заповнення рубрики за характером побудови таблиці не має сенсу
“з них”, “у тому числі”	– наведено не всі доданки загальної суми. Трапляються випадки, коли наведено всі доданки загальної суми, а при округленні сума складових не дорівнює підсумку

КОРОТКІ ПІДСУМКИ СОЦІАЛЬНО-ЕКОНОМІЧНОГО СТАНОВИЩА ЗАКАРПАТСЬКОЇ ОБЛАСТІ

Населення. Чисельність наявного населення області, за оцінкою, на 1 червня 2021р. становила 1247,3 тис. осіб. Упродовж січня–травня 2021р. мало місце загальне зменшення чисельності населення на 2781 особу. Зменшення чисельності населення відбулося за рахунок природного скорочення на 3147 осіб.

Заробітна плата. Середня номінальна заробітна плата штатного працівника у травні 2021р. становила 11743 грн, що у 2,0 раза вище рівня мінімальної заробітної плати. Порівняно з квітнем 2021р. вона зросла на 1,2%, а відносно травня 2020р. – на 28,2%.

Індекс реальної заробітної плати у травні 2021р. порівняно з квітнем 2021р. становив 100,4%, а відносно травня 2020р. – 117,3%.

Загальна сума заборгованості з виплати заробітної плати протягом травня 2021р. збільшилась на 19,8% і станом на 1 червня 2021р. становила 11758,6 тис.грн.

Внутрішня торгівля. Обороти роздрібною торгівлю, до якого включено дані щодо роздрібного товарообороту підприємств та розрахункові дані щодо роздрібного товарообороту фізичних осіб-підприємців, основним видом економічної діяльності яких є роздрібна торгівля, за січень–червень 2021р. становив 13192,3 млн.грн, та порівняно із січнем–червнем 2020р. у порівнянних цінах зріс на 22,2%.

Сільське господарство. Індекс обсягу сільськогосподарського виробництва у січні–червні 2021р. порівняно з січнем–червнем 2020р. становив 77,3%, у т.ч. у підприємствах – 101,4%, у господарствах населення – 77,0%.

Промисловість У червні 2021р. порівняно з попереднім місяцем та червнем 2020р. індекс промислової продукції становив відповідно 119,1% та 121,3%. У січні–червні 2021р. проти аналогічного періоду минулого року обсяг промислової продукції зріс на 14,3%.

Будівництво. У січні–червні 2021р. підприємствами області вироблено будівельної продукції (виконано будівельних робіт) на суму 463,0 млн.грн. Індекс будівельної продукції у січні–червні 2021р. порівняно з січнем–червнем 2020р. становив 76,5%.

Транспорт. У січні–червні 2021р. вантажообіг підприємств транспорту становив 3327,1 млн.ткм, або 110,8% до січня–червня 2020р. Підприємствами транспорту перевезено 3686,4 тис.т вантажів, що на 27,4% більше ніж у січні–червні 2020р.

У січні–червні п.р. усіма видами транспорту виконано пасажирообіг в обсязі 2637,4 млн.пас.км, що у 2,2 раза більше ніж у січні–червні 2020р. Послугами пасажирського транспорту скористалися 9,5 млн. пасажирів, або 93,6% від обсягу січня–червня 2020р.

Зовнішньоекономічна діяльність. У січні–травні 2021р. експорт товарів становив 660,7 млн.дол. США, імпорт – 641,9 млн.дол. Порівняно з січнем–травнем 2020р. експорт збільшився на 34,6%, імпорт – на 42,9%. Позитивне сальдо становило 18,8 млн.дол.

Коефіцієнт покриття експортом імпорту склав 1,02. Зовнішньоторговельні операції проводились із партнерами з 108 країн світу.

Ціни. Індекс споживчих цін (інфляції) по області у червні 2021р. порівняно з травнем склав 100,4%, з початку року – 105,8%, по Україні відповідно – 100,2% та 106,4%.

На споживчому ринку області у червні 2021р. порівняно з травнем ціни на продукти харчування збільшились на 0,4%. Найбільше подорожчали: олія соняшникова – на 2,6%, риба та продукти з риби– на 1,5%, молоко – на 1,2%, м'ясо та м'ясопродукти – на 0,9%.

НАСЕЛЕННЯ

Чисельність наявного населення області, за оцінкою, на 1 червня 2021р. становила 1247,3 тис. осіб. Упродовж січня–травня 2021р. мало місце загальне зменшення чисельності населення на 2781 особу. Зменшення чисельності населення відбулося за рахунок природного скорочення на 3147 осіб. Порівняно з січнем–травнем 2020р. його обсяг збільшився на 2006 осіб.

Водночас зафіксовано міграційний приріст на 366 осіб, що на 323 особи більше у порівнянні з відповідним періодом 2020р.

Природний рух населення у січні–травні 2021р. характеризувався перевищенням числа померлих над живонародженими: на 100 померлих – 62 живонароджених.

Інформація щодо природного руху населення наведена в таблиці.

	(осіб)	
	Січень–травень	
	2021	2020
Кількість живонароджених	5140	5400
Кількість померлих	8287	6541
у т.ч. дітей у віці до 1 року	35	70
Природний приріст, скорочення (–) населення	–3147	–1141

Серед причин смерті населення області у січні–травні 2021р. перше місце посідали хвороби системи кровообігу, друге – коронавірусна інфекція COVID-19, третє – новоутворення.

	Осіб		У % до підсумку	
	січень–травень			
	2021	2020	2021	2020
Усього померлих	8287	6541	100,0	100,0
у т.ч. від				
хвороб системи кровообігу	4582	4060	55,3	62,1
коронавірусної інфекції COVID-19	1008	28	12,2	0,4
із них від				
COVID-19, вірус ідентифікований	1008	27	12,2	0,4
COVID-19, вірус неідентифікований	–	1	–	0,0
новоутворень	792	812	9,6	12,4
хвороб органів травлення	430	369	5,2	5,6
хвороб органів дихання	429	131	5,2	2,0
зовнішніх причин смерті	276	319	3,3	4,9
із них від				
транспортних нещасних випадків	44	47	0,5	0,7
випадкових утоплень та занурень				
у воду	29	21	0,3	0,3
випадкових отруєнь та дії алкоголю	5	4	0,1	0,1
навмисних самоушкоджень	60	75	0,7	1,1
наслідків нападу з метою вбивства чи нанесення ушкодження	5	19	0,1	0,3

Інформація щодо міграційного руху населення наведена в таблиці.

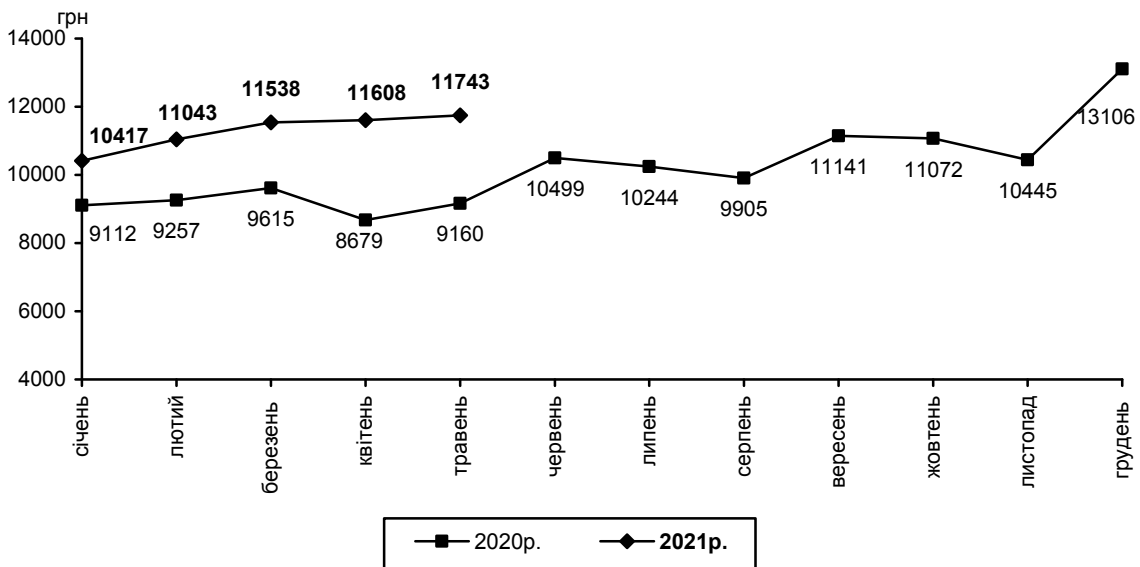
(осіб)

	Січень–травень	
	2021	2020
Усі потоки міграції		
Кількість прибулих	2553	1899
Кількість вибулих	2187	1856
Міграційний приріст, скорочення (–) населення	366	43
Міждержавна міграція		
Кількість прибулих	482	178
Кількість вибулих	187	152
Міграційний приріст, скорочення (–) населення	295	26

ДОХОДИ НАСЕЛЕННЯ

Середня номінальна заробітна плата штатного працівника підприємств, установ та організацій¹ (далі – підприємства) у травні 2021р. збільшилась порівняно з квітнем 2021р. на 1,2% і дорівнювала 11743 грн, що на 28,2% більше, ніж у травні 2020р. та у 2,0 раза вище рівня мінімальної заробітної плати (6000 грн). Нарахування за одну відпрацьовану годину у травні 2021р. становили 94,58 грн, що на 16,9% більше, ніж у квітні 2021р.

Динаміка середньої заробітної плати у 2020–2021 роках



Збільшення рівня заробітної плати у травні 2021р. порівняно з квітнем 2021р. відбулося від 1,2% в установах державного управління й оборони; обов'язкового соціального страхування до 34,2% у сфері тимчасового розміщування й організації харчування. Разом з тим зменшення показника порівняно з квітнем 2021р. було зафіксовано на підприємствах сільського господарства, лісового господарства та рибного господарства – на 10,1%, в організаціях, що займаються операціями з нерухомим майном – на 7,6%, у сфері адміністративного та допоміжного обслуговування – на 7,3%, охорони здоров'я та надання соціальної допомоги – на 5,6%, в установах фінансової та страхової діяльності – на 1,3% та у сфері інформації та телекомунікацій – на 0,7%.

¹ Дані наведено по юридичних особах та відокремлених підрозділах юридичних осіб із кількістю найманих працівників 10 і більше осіб.

На підприємствах промисловості номінальна заробітна плата порівняно з квітнем 2021р. збільшилась на 1,8%. За видами діяльності збільшення показника знаходилось у межах від 1,7% на підприємствах з виробництва хімічних речовин і хімічної продукції до 8,0% на підприємствах з виробництва електричного устаткування. Водночас значне зменшення заробітної плати відбулося у таких видах діяльності, як добувна промисловість і розроблення кар'єрів – на 11,1%, виробництво готових металевих виробів, крім машин і устаткування – на 6,6%, виготовлення виробів з деревини, виробництво паперу та поліграфічна діяльність – на 5,2%.

Традиційною для економіки залишається галузева диференціація заробітної плати. Найбільшою була заробітна плата працівників підприємств з виробництва готових металевих виробів, крім машин і устаткування, з виробництва меблів, іншої продукції, ремонту і монтажу машин і устаткування, з виробництва автотранспортних засобів, причепів і напівпричепів та інших транспортних засобів, в установах фінансової та страхової діяльності, підприємств з постачання електроенергії, газу, пари та кондиційованого повітря, в установах державного управління й оборони; обов'язкового соціального страхування, підприємств з виробництва хімічних речовин і хімічної продукції, з виробництва електричного устаткування. Перевищення заробітної плати відносно середнього рівня по економіці області у зазначених видах діяльності становило 10,2–39,8%.

Водночас заробітна плата працівників у сфері надання інших видів послуг, тимчасового розміщування й організації харчування, підприємств з виготовлення виробів з деревини, виробництва паперу та поліграфічної діяльності, у сфері адміністративного та допоміжного обслуговування, організацій, що займаються операціями з нерухомим майном, у галузі будівництва, у сфері оптової та роздрібною торгівлі; ремонту автотранспортних засобів і мотоциклів, підприємств з виробництва гумових і пластмасових виробів; іншої неметалевої мінеральної продукції не перевищувала 79,0% від середнього рівня по економіці області.

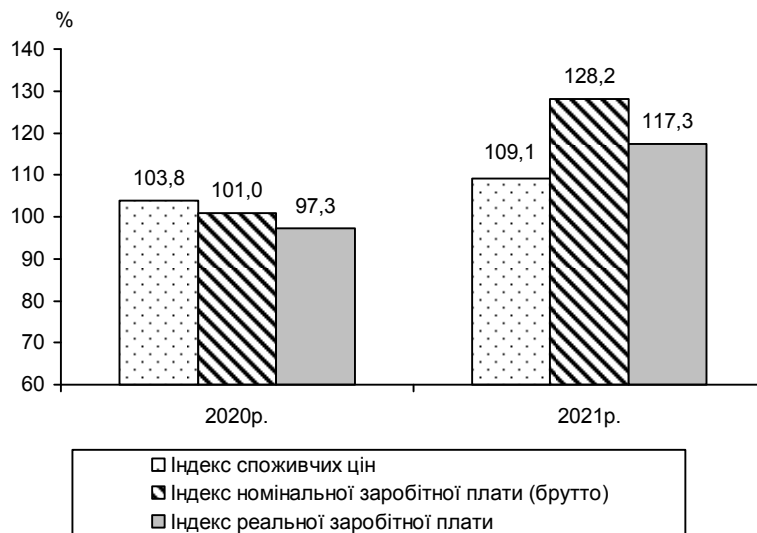
Дані про розмір заробітної плати за видами економічної діяльності наведено у таблиці.

	Нараховано в середньому штатному працівнику				за відпрацьовану годину, грн
	за травень 2021			у % до середнього рівня по економіці	
	грн	квітня 2021	травня 2020		
Усього	11743	101,2	128,2	100,0	94,58
Сільське господарство, лісове господарство та рибне господарство	10009	89,9	114,7	85,2	77,69
з них сільське господарство	9935	95,2	114,2	84,6	74,46
Промисловість	13157	101,8	127,6	112,0	102,02
Будівництво	8538	105,5	127,5	72,7	66,60
Оптова та роздрібна торгівля; ремонт автотранспортних засобів і мотоциклів	8567	105,0	112,2	73,0	66,96
Транспорт, складське господарство, поштова та кур'єрська діяльність	10343	103,8	125,9	88,1	80,32
транспорт	9793	96,8	123,5	83,4	78,96
складське господарство та допоміжна діяльність у сфері транспорту	11812	109,0	129,1	100,6	87,42
поштова та кур'єрська діяльність	к	к	к	к	к
Тимчасове розміщування й організація харчування	7192	134,2	273,3	61,2	62,19
Інформація та телекомунікації	12153	99,3	111,4	103,5	93,66
Фінансова та страхова діяльність	14569	98,7	113,1	124,1	112,46
Операції з нерухомим майном	8336	92,4	121,1	71,0	74,86
Професійна, наукова та технічна діяльність	9716	102,5	135,8	82,7	78,85
з неї наукові дослідження та розробки	8813	103,4	127,8	75,1	78,13
Діяльність у сфері адміністративного та допоміжного обслуговування	8292	92,7	128,6	70,6	70,21
Державне управління й оборона; обов'язкове соціальне страхування	16295	101,2	118,6	138,8	127,30
Освіта	11522	105,3	128,1	98,1	103,15
Охорона здоров'я та надання соціальної допомоги	10775	94,4	146,0	91,8	86,33
з них охорона здоров'я	10723	93,6	145,0	91,3	85,50
Мистецтво, спорт, розваги та відпочинок	9381	107,8	136,3	79,9	71,74
з них діяльність у сфері творчості, мистецтва та розваг	8198	96,6	129,4	69,8	60,28
функціонування бібліотек, архівів, музеїв та інших закладів культури	10735	114,6	139,4	91,4	83,03
Надання інших видів послуг	6632	102,0	93,7	56,5	56,49

Індекс реальної заробітної плати, який враховує зміни споживчих цін, у травні 2021р. порівняно із квітнем п.р. становив 100,4%, відносно травня 2020р. – 117,3%.

**Індекси заробітної плати та споживчих цін
у 2020–2021 роках**

(травень у % до травня попереднього року)

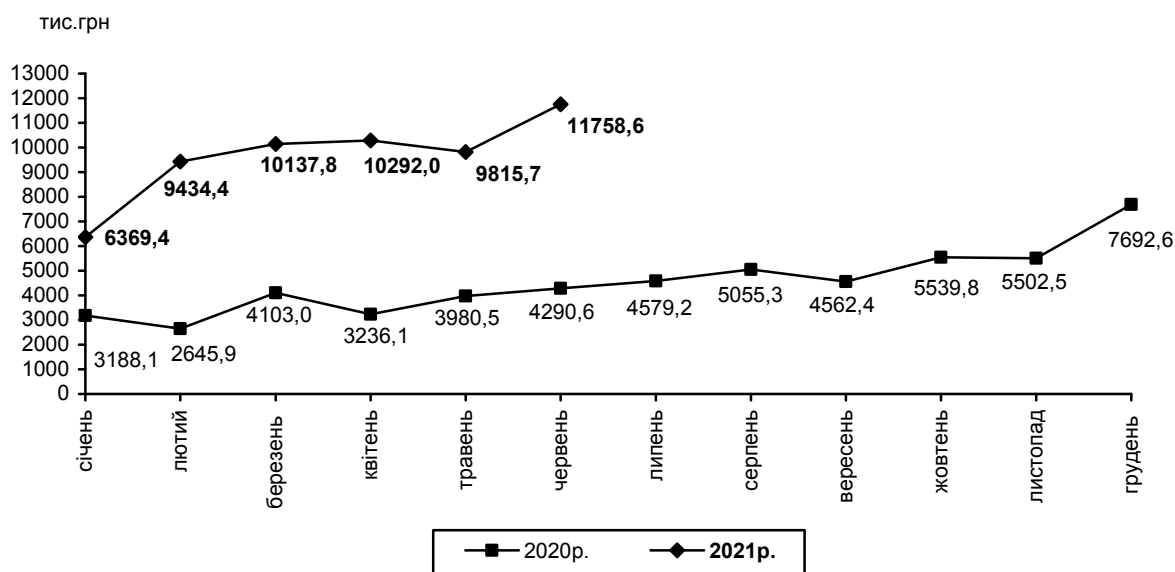


Заборгованість із виплати заробітної плати протягом травня 2021р. збільшилась на 19,8% і на 1 червня 2021р. становила 11758,6 тис.грн.

Динаміка заборгованості з виплати заробітної плати

у 2020–2021 роках¹

(станом на 1 число відповідного місяця)



¹ Дані 2020р., для порівняння, перераховані відповідно до Методологічних положень державного статистичного спостереження "Стан виплати заробітної плати", затверджених наказом Держстату від 30.12.2020 №374.

Якщо в цілому по економіці області обсяг невиключеної заробітної плати на початок червня 2021р. становив 0,8% фонду оплати праці, нарахованого за травень 2021р., то за видами економічної діяльності цей показник коливався від 0,4% у транспорті, складському господарстві, поштової та кур'єрській діяльності до 6,0% в оптовій та роздрібній торгівлі; ремонті автотранспортних засобів і мотоциклів.

Найбільша питома вага невиключеної заробітної плати на початок червня 2021р. припадала на підприємства оптової та роздрібної торгівлі; ремонту автотранспортних засобів і мотоциклів (43,1% у загальному обсязі по області), промисловості (23,0%), а також на сферу охорони здоров'я та надання соціальної допомоги (22,0%).

Збільшення заборгованості спостерігалось у сфері інформації та телекомунікацій – на 101,0 тис.грн, на підприємствах сільського господарства, лісового господарства та рибного господарства – на 137,0 тис.грн, у сфері охорони здоров'я та надання соціальної допомоги – на 475,5 тис.грн, в оптовій та роздрібній торгівлі; ремонті автотранспортних засобів і мотоциклів – на 607,9 тис.грн, на підприємствах промисловості – на 692,2 тис.грн та виникла у сфері освіти. Водночас сума невиключеної заробітної плати зменшилась на підприємствах транспорту, складського господарства, поштової та кур'єрської діяльності – на 93,8 тис.грн, професійної, наукової та технічної діяльності – на 17,3 тис.грн.

Серед районів області¹ значна сума боргу припала на Мукачівський та Ужгородський райони (69,8% та 13,7% відповідно).

Дані щодо заборгованості із виплати заробітної плати у розрізі районів області наведено в таблиці.

	Сума невиключеної заробітної плати ¹ на 1 червня 2021						Структура боргу, %
	усього		у тому числі нарахованої				
	тис. грн	% до суми заборгованості на 1 травня 2021	за період з початку року		за попередні роки		
			тис. грн	% до загальної суми заборгованості	тис. грн	% до загальної суми заборгованості	
Усього по області	11758,6	119,8	6055,1	51,5	5703,5	48,5	100,0
райони							
Берегівський	711,2	150,3	711,2	100,0	–	–	6,0
Мукачівський	8212,7	131,2	3562,0	43,4	4650,7	56,6	69,8
Рахівський	–	–	–	–	–	–	–
Тячівський	1229,9	113,2	587,5	47,8	642,4	52,2	10,5
Ужгородський	1604,8	80,3	1194,4	74,4	410,4	25,6	13,7
Хустський	–	–	–	–	–	–	–

¹ Інформація у розрізі районів сформована згідно з Кодифікатором адміністративно-територіальних одиниць та територій територіальних громад, затвердженим наказом Мінрегіону від 26.11.2020 № 290 (зі змінами).

Упродовж травня 2021р. кількість працівників, які вчасно не отримали заробітну плату, збільшилась на 26,1% і на 1 червня 2021р. становила 700 осіб, або 0,5% від середньооблікової кількості штатних працівників, зайнятих в економіці області. Кожному із зазначених працівників не виплачено в середньому 16798 грн, що склало 143,0% середнього розміру заробітної плати за травень 2021р.

Заборгованість із виплати заробітної плати, яка утворена за рахунок бюджетних коштів, на 1 червня 2021р. становила 489,7 тис.грн, або 4,2% від обсягу заборгованості в цілому.

ВНУТРІШНЯ ТОРГІВЛЯ

Оборот роздрібної торгівлі, до якого включено дані щодо роздрібного товарообороту підприємств та розрахункові дані щодо роздрібного товарообороту фізичних осіб-підприємців, основним видом економічної діяльності яких є роздрібна торгівля, за січень–червень 2021р. становив 13192,3 млн.грн, та порівняно із січнем–червнем 2020р. у порівнянних цінах зріс на 22,2%. Оборот роздрібної торгівлі у червні 2021р. порівняно із травнем збільшився на 0,8%, а порівняно із червнем 2020р. – на 21,8%.

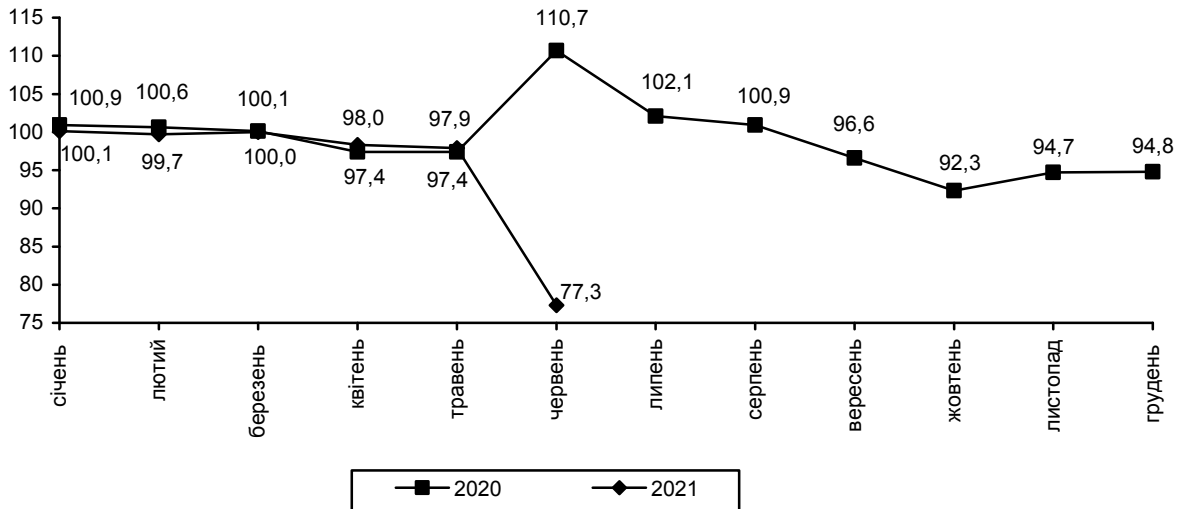
Роздрібний товарооборот підприємств роздрібної торгівлі (юридичних осіб), основним видом економічної діяльності яких є роздрібна торгівля, у січні–червні 2021р. становив 8425,0 млн.грн, що в порівнянних цінах більше від обсягу січня–червня 2020р. на 28,3%. Обсяг роздрібного товарообороту за червень 2021р. становив 1486,2 млн.грн і проти червня 2020р. зріс на 27,9% (у порівнянних цінах), а проти травня 2021р. – на 0,8%.

СІЛЬСЬКЕ ГОСПОДАРСТВО

Індекс обсягу сільськогосподарського виробництва у січні–червні 2021р. порівняно з січнем–червнем 2020р. становив 77,3%, у т.ч. у підприємствах – 101,4%, у господарствах населення – 77,0%.

Зміна обсягів сільськогосподарського виробництва у 2020–2021 роках

(у % до відповідного періоду попереднього року, наростаючим підсумком)



Рослинництво. За січень–червень 2021р. індекс продукції рослинництва порівняно з відповідним періодом 2020р. становив 30,4%.

Станом на 1 липня 2021р. в усіх категоріях господарств зібрано 78,5 тис.ц культур плодових і ягідних, 94,4 тис.ц овочевих культур відкритого ґрунту та 2,2 тис.ц картоплі, що складає 87,3%, 33,8% та 5,0% до 1 липня 2020р.

Тваринництво. У січні–червні п.р. індекс продукції тваринництва порівняно із відповідним періодом 2020р. становив 95,0%, у т.ч. у підприємствах – 105,3%, у господарствах населення – 94,9%.

Виробництво основних видів тваринницької продукції за січень–червень 2021р. характеризується такими даними:

	Усі категорії господарств		Підприємства		Господарства населення	
	січень–червень 2021	у % до січня–червня 2020	січень–червень 2021	у % до січня–червня 2020	січень–червень 2021	у % до січня–червня 2020
М'ясо, т	30006	100,2	523	82,9	29483	100,6
Молоко, т	152148	96,2	424	98,6	151724	96,2
Яйця, тис.шт	193644,4	98,3	к	к	к	к

Підприємства у січні–червні п.р. порівняно з січнем–червнем 2020р. обсяг вирощування сільськогосподарських тварин збільшили на 5,0%, у т.ч. свиней – на 10,7%.

Перевищення обсягів вирощування сільськогосподарських тварин над обсягами їх реалізації на забій збільшено у 1,8 раза.

Загальне виробництво м'яса за січень–червень 2021р. склало 30,0 тис.т (на 0,2% більше січня–червня 2020р.) у т.ч. у підприємствах – 0,5 тис.т, у господарствах населення – 29,5 тис.т.

Станом на 1 липня 2021р. кількість сільськогосподарських тварин характеризується такими даними:

(голів)

	Усі категорії господарств			Підприємства			Господарства населення		
	на 1 липня 2021	до 1 липня 2020		на 1 липня 2021	до 1 липня 2020		на 1 липня 2021	до 1 липня 2020	
		+	-		у %	+		-	у %

Велика рогата худоба	139395	-6424	95,6	1184	-123	90,6	138211	-6301	95,6
у т.ч.									
корови	80277	-5105	94,0	726	15	102,1	79551	-5120	94,0
Свині	342971	-4426	98,7	27985	8829	146,1	314986	-13255	96,0
Вівці та кози	177627	-8321	95,5	2402	-524	82,1	175225	-7797	95,7
Птиця									
(тис. голів)	5182,6	-190,5	96,5	к	к	к	к	к	к

Реалізація сільськогосподарської продукції. Упродовж січня–червня 2021р. сільськогосподарські підприємства реалізували власно вироблену продукцію на 580,0 млн.грн. Із загального обсягу реалізації власно виробленої продукції 91,5% припадає на продукцію рослинництва. Ціна у січні–червні п.р. за 1 т зернових та зернобобових склала 5035,4 грн, що більше аналогічного періоду 2020р. на 37,8%, птиці – 31846,2 грн (на 27,4% більше).

Наявність зерна та насіння соняшнику. На 1 липня 2021р. у підприємствах, які безпосередньо вирощують зернові та зернобобові культури було в наявності 7,7 тис.т зерна (у 2,7 раза більше проти 1 липня 2020р.).

ПРОМИСЛОВІСТЬ

У червні 2021р. порівняно з попереднім місяцем та червнем 2020р. **індекс промислової продукції** становив відповідно 119,1% та 121,3%. У січні–червні 2021р. проти аналогічного періоду минулого року обсяг промислової продукції зріс на 14,3%.

Динаміка промислового виробництва за основними видами діяльності характеризується даними:

	Код за КВЕД-2010	Червень2021 до		Січень–червень 2021 до січня–червня 2020	(відсотків)
		травня 2021	червня 2020		Довідково: січень–червень 2020
Промисловість	В+С+D	119,1	121,3	114,3	81,3
Добувна промисловість і розроблення кар’єрів	В	108,4	89,1	94,8	98,0
Переробна промисловість з неї	С	125,4	126,5	120,9	70,6
виробництво харчових продуктів, напоїв та тютюнових виробів	10-12	98,3	87,6	90,2	90,4
текстильне виробництво, виробництво одягу, шкіри, виробів зі шкіри та інших матеріалів	13-15	130,7	107,6	109,0	74,2
виготовлення виробів з деревини, виробництво паперу та поліграфічна діяльність	16-18	108,0	100,8	100,1	77,8
виробництво коксу та продуктів нафтоперероблення	19	–	–	–	–
виробництво хімічних речовин і хімічної продукції	20	90,1	101,9	138,9	66,4
виробництво основних фармацевтичних продуктів і фармацевтичних препаратів	21	–	–	–	–
виробництво гумових і пластмасових виробів; іншої неметалевої мінеральної продукції	22, 23	132,9	150,8	101,8	102,7
металургійне виробництво, виробництво готових металевих виробів, крім машин і устаткування	24, 25	181,8	144,9	112,7	86,7
машинобудування, крім ремонту і монтажу машин і устаткування	26-30	129,7	149,9	144,9	63,7
Постачання електроенергії, газу, пари та кондиційованого повітря	D	106,8	115,4	102,7	119,1

У **добувній промисловості і розробленні кар’єрів** у січні–червні 2021р. порівняно із аналогічним періодом 2020р. індекс обсягу виробництва становив 94,8%. Скорочено видобуток каменю дробленого, який використовується як наповнювач бетону для дорожнього покриття та подібних цілей, пісків будівельних, таких як глинисті, каолінові, полево-шпатові.

У переробній промисловості порівняно з січнем–червнем 2020р. приріст виробництва промислової продукції склав 20,9%.

На підприємствах з виробництва харчових продуктів та напоїв у січні–червні п.р. обсяг виробництва промислової продукції скорочено на 9,8%. Зменшено виробництво свинини свіжої чи охолодженої на 48,1%, виробів ковбасних та подібних продуктів з м'яса – на 21,4%, соку яблучного – на 13,0%.

У текстильному виробництві, виробництві одягу, шкіри, виробів зі шкіри та інших матеріалів за січень–червень 2021р. випуск продукції зріс на 9,0%, зокрема, у текстильному виробництві – на 30,6%, виробництві шкіри, виробів зі шкіри та інших матеріалів – на 40,2%. Водночас на 6,5% скорочено обсяг випуску продукції у виробництві одягу.

У виготовленні виробів з деревини, виробництві паперу та поліграфічної діяльності порівняно із січнем–червнем 2020р. індекс обсягу виробництва становив 100,1%, у т.ч. в обробленні деревини та виготовленні виробів з деревини та корка – 98,1%, виробництві паперу та паперових виробів – 193,5%, поліграфічній діяльності, тиражуванні записаної інформації – 22,4%.

У виробництві хімічних речовин і хімічної продукції у січні–червні п.р. порівняно з аналогічним періодом 2020р. випуск продукції зріс на 38,9%. Збільшено обсяги виробництва етилацетату, вугілля деревного, засобів мийних та для чищення, які містять або не містять мило.

На підприємствах з виробництва гумових і пластмасових виробів, іншої неметалевої мінеральної продукції у січні–червні 2021р. проти відповідного періоду 2020р. індекс промислової продукції склав 101,8%. Зросло виробництво виробів інших з пластмас, розчинів бетонних, елементів конструкцій збірні для будівництва з цементу, бетону або каменю штучного.

У металургійному виробництві, виробництві готових металевих виробів, крім машин і устаткування, у січні–червні п.р. порівняно з січнем–червнем 2020р. обсяг виробництва зріс на 12,7%.

На підприємствах машинобудування у січні–червні 2021р. проти аналогічного періоду минулого року випуск промислової продукції зріс на 44,9%, у т.ч. у виробництві автотранспортних засобів, причепів і напівпричепів та інших транспортних засобів – у 1,5 раза, електричного устаткування – на 43,7%, комп'ютерів, електронної та оптичної продукції – на 19,1%, машин і устаткування не віднесеного до інших угруповань – на 3,1%.

У постачанні електроенергії, газу, пари та кондиційованого повітря у січні–червні п.р. індекс промислової продукції становив 102,7%, у т.ч. у виробництві, передачі та розподіленні електроенергії – 103,8%, розподіленні газоподібного палива через місцеві трубопроводи – 91,5%.

У січні–травні 2021р. промисловими підприємствами **реалізовано промислової продукції (товарів, послуг)** на суму 11473,7 млн.грн. У структурі реалізованої промислової продукції найбільшу питому вагу складають підприємства переробної промисловості – 61,8%, з постачання електроенергії, газу, пари та кондиційованого повітря – 35,6%, з

водопостачання; каналізації, поводження з відходами – 1,7%, добувної промисловості – 0,9%.

	Код за КВЕД-2010	Обсяг реалізованої промислової продукції (товарів, послуг) без ПДВ та акцизу	
		тис.грн	у % до реалізованої продукції
Промисловість	В+С+D+E	11473678,0	100,0
Добувна та переробна промисловість	В+С	7190323,8	62,7
Добувна промисловість і розроблення кар'єрів	В	98831,5	0,9
Переробна промисловість неї	С	7091492,3	61,8
виробництво харчових продуктів, напоїв і тютюнових виробів	10-12	611427,3	5,3
текстильне виробництво, виробництво одягу, шкіри, виробів зі шкіри та інших матеріалів	13-15	603209,1	5,3
виготовлення виробів з деревини, виробництво паперу та поліграфічна діяльність	16-18	583191,2	5,1
виробництво коксу та продуктів нафтоперероблення	19	–	–
виробництво хімічних речовин і хімічної продукції	20	466838,4	4,1
виробництво основних фармацевтичних продуктів і фармацевтичних препаратів	21	–	–
виробництво гумових і пластмасових виробів, іншої неметалевої мінеральної продукції	22+23	367422,3	3,2
металургійне виробництво, виробництво готових металевих виробів, крім машин і устаткування	24+25	105429,4	0,9
машинобудування, крім ремонту і монтажу машин і устаткування	26-30	3815543,1	33,3
Постачання електроенергії, газу, пари та кондиційованого повітря	D	4090059,6	35,6
Водопостачання; каналізація, поводження з відходами	E	193294,6	1,7

Примітка. Дані за видами промислової діяльності сформовані за функціональним підходом (за однорідними продуктами).

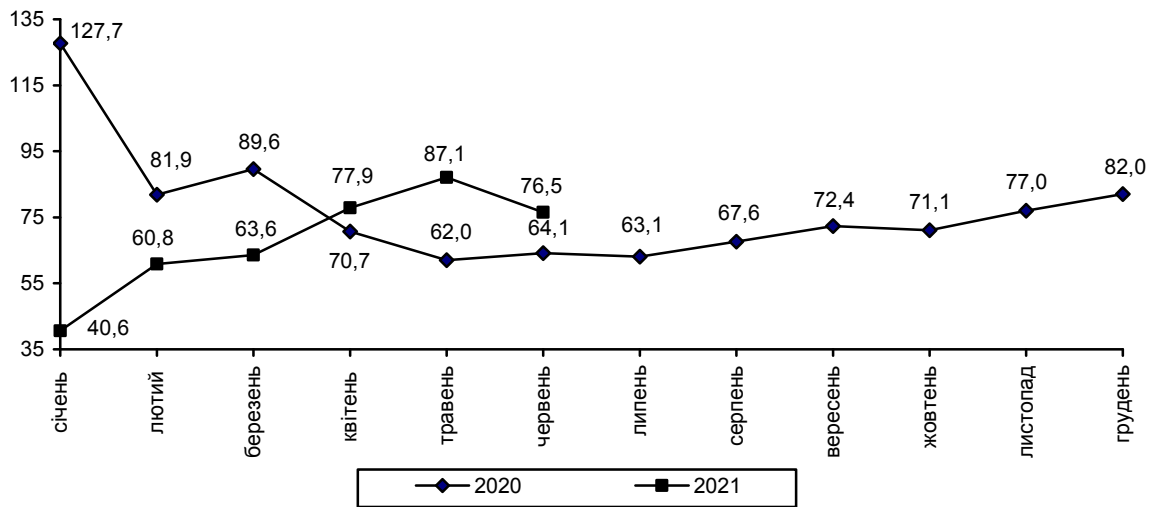
У загальному обсязі реалізації за січень–травень 2021р. обсяг реалізованої промислової продукції за межі країни (зовнішній оборот), становив 4363,6 млн.грн, що становить 38,0% у загальному обсязі реалізації промисловості.

БУДІВНИЦТВО

У січні–червні 2021р. підприємствами області **вироблено будівельної продукції** (виконано будівельних робіт) на суму 463,0 млн.грн. Індекс будівельної продукції у січні–червні 2021р. порівняно з січнем–червнем 2020р. становив 76,5%.

Індекси будівельної продукції у 2020–2021 роках

(у % до відповідного періоду попереднього року, наростаючим підсумком)



Індекси будівельної продукції за видами наведено в таблиці:

(відсотків)

	Січень–червень 2021р. до січня–червня 2020р.	Довідково: січень–червень 2020р. до січня–червня 2019р.
Будівництво	76,5	64,1
Будівлі	82,2	99,6
житлові	77,6	89,2
нежитлові	83,8	104,0
Інженерні споруди	72,3	50,6

У січні–червні 2021р. порівняно з січнем–червнем 2020р. обсяги будівництва будівель зменшились на 17,8% (житлових – на 22,4%, нежитлових – на 16,2%), інженерних споруд – на 27,7%.

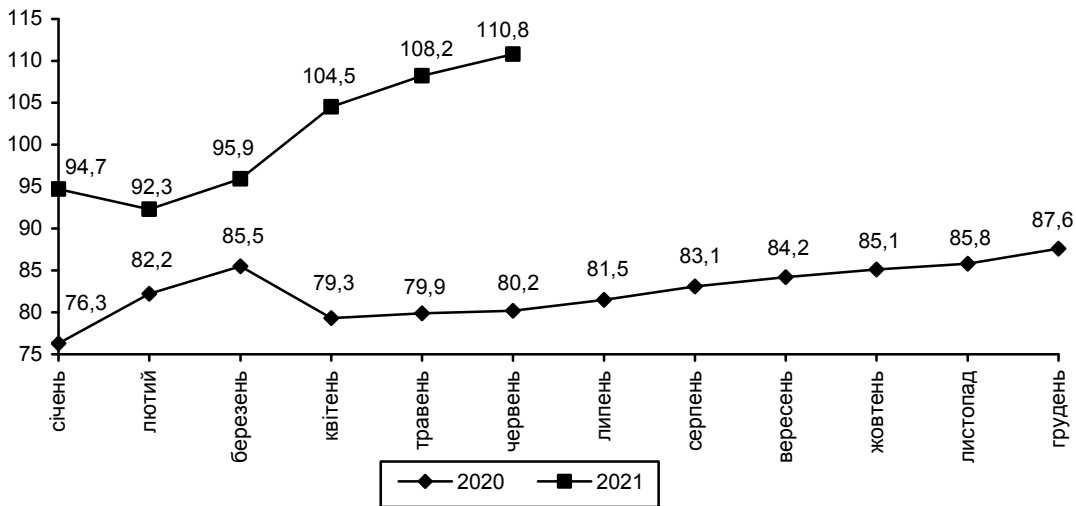
Нове будівництво склало 25,3% від загального обсягу виробленої будівельної продукції, ремонт (капітальний та поточний) – 29,9%, реконструкція та технічне переоснащення – 44,8%.

ТРАНСПОРТ

У січні–червні 2021р. **вантажобіг** підприємств транспорту становив 3327,1 млн.ткм, або 110,8% до січня–червня 2020р.

Вантажообіг підприємств транспорту

(у % до відповідного періоду попереднього року, наростаючим підсумком)



Підприємствами транспорту **перевезено 3686,4 тис.т вантажів**, що на 27,4% більше ніж у січні–червні 2020р.

	Вантажообіг		Перевезено вантажів	
	млн.ткм	у % до січня–червня 2020	тис.т	у % до січня–червня 2020
Транспорт¹	3327,1	110,8	3686,4	127,4
з нього:				
автомобільний	2034,0	102,0	3118,1	139,3
водний	–	–	–	–
авіаційний	–	–	–	–

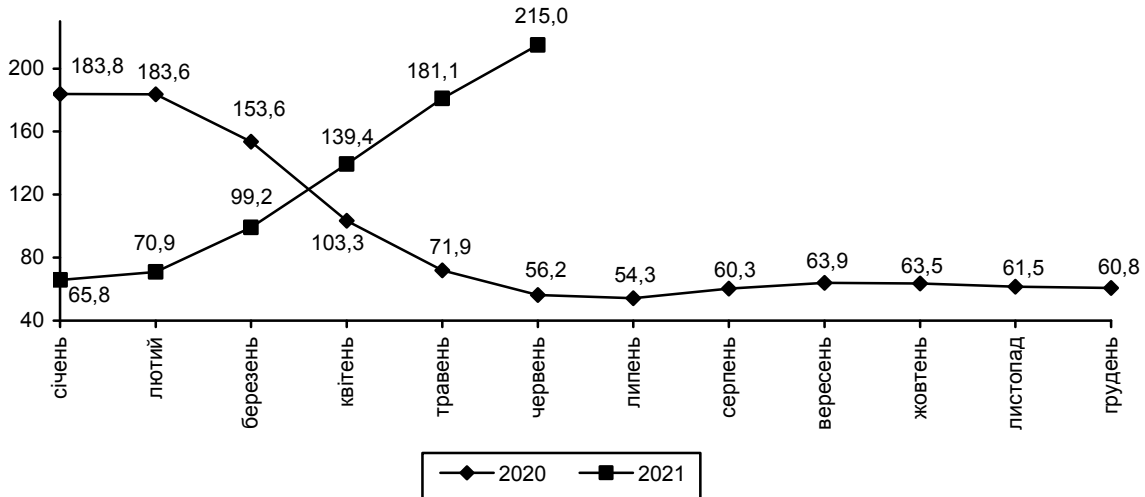
¹ З урахуванням обсягів відправлених вантажів залізничним транспортом, за даними регіональної філії "Львівська залізниця" (виробничого підрозділу "Ужгородська дирекція залізничних перевезень" регіональної філії "Львівська залізниця") АТ "Укрзалізниця".

У січні–червні п.р. залізницею перевезено у внутрішньому сполученні та на експорт 568,3 тис.т вантажів, що становить 86,8% проти січня–червня 2020р. Обсяг перевезення будівельних матеріалів у січні–червні п.р. у порівнянні з аналогічним періодом 2020р. склав 79,3%, нафти і нафтопродуктів – 30,8% та чорних металів – 16,7%. У той же час, обсяг перевезень лісових вантажів зріс у 3,4 раза, кам'яного вугілля – у 3,0 раза,

хімічних і мінеральних добрив – у 2,2 раза, зерна і продуктів перемолю – у 1,5 раза.

У січні–червні 2021р. усіма видами транспорту виконано пасажирообіг в обсязі 2637,4 млн.пас.км, що у 2,2 раза більше ніж у січні–червні 2020р.

Пасажирообіг підприємств транспорту
(у % до відповідного періоду попереднього року, наростаючим підсумком)



Упродовж січня–червня 2021р. послугами пасажирського транспорту скористалися 9,5 млн. пасажирів, або 93,6% від обсягу січня–червня 2020р.

	Пасажирообіг		Перевезено пасажирів	
	млн.пас.км	у % до січня–червня 2020	тис.	у % до січня–червня 2020
Транспорт¹	2637,4	215,0	9537,0	93,6
з нього:				
автомобільний	175,5	80,1	8254,8	87,0
водний	–	–	–	–
авіаційний	к	к	к	к
тролейбусний	–	–	–	–
трамвайний	–	–	–	–
метрополітенівський	–	–	–	–

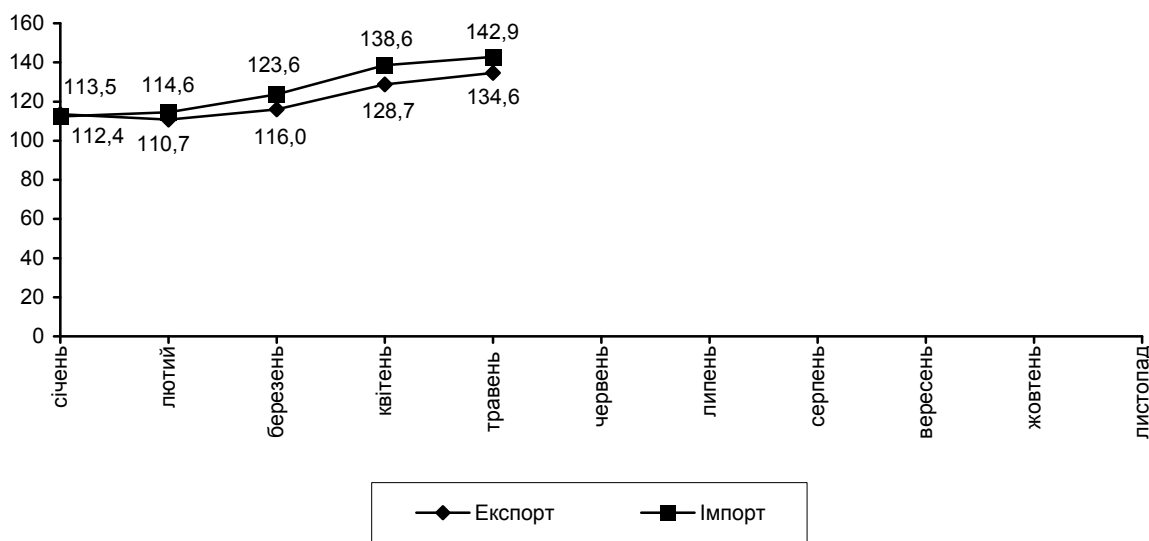
¹ З урахуванням кількості відправлених пасажирів залізничним транспортом, за даними регіональної філії "Львівська залізниця" (виробничого підрозділу "Ужгородська дирекція залізничних перевезень" регіональної філії "Львівська залізниця") АТ "Укрзалізниця".

ЗОВНІШНЬОЕКОНОМІЧНА ДІЯЛЬНІСТЬ

У січні–травні 2021р. експорт **товарів** становив 660,7 млн.дол. США, імпорт – 641,9 млн.дол. Порівняно з січнем–травнем 2020р. експорт збільшився на 34,6% (на 169,9 млн.дол.), імпорт – на 42,9% (на 192,6 млн.дол.). Позитивне сальдо становило 18,8 млн.дол. (у січні–травні 2020р. також позитивне – 41,4 млн.дол.).

Темпи зростання (зниження) експорту-імпорту товарів у 2021 році

(у % до відповідного періоду попереднього року, наростаючим підсумком)



Коефіцієнт покриття експортом імпорту склав 1,02 (у січні–травні 2020р. – 1,09).

Зовнішньоторговельні операції проводились із партнерами з 108 країн світу.

Оснoву товарної структури експорту склали машини, обладнання та механізми; електротехнічне обладнання, деревина і вироби з деревини, текстильні матеріали та текстильні вироби.

У загальному обсязі експорту товарів порівняно з січнем–травнем 2020р. збільшилась частка машин, обладнання та механізмів; електротехнічного обладнання з 58,8% до 62,1%, деревини і виробів з деревини – з 8,4% до 9,4%. Натомість зменшилась частка текстильних матеріалів та текстильних виробів з 8,3% до 6,6%, різних промислових товарів – з 8,1% до 5,4%.

Обсяг експорту товарів до країн Європейського Союзу становив 628,2 млн.дол., або 95,1% від загального обсягу експорту та збільшився порівняно з січнем–травнем 2020р. на 35,0%.

Найвагоміші експортні поставки товарів серед країн-членів ЄС здійснювалися до Угорщини (57,9% загального обсягу) та Німеччини (9,5%).

Серед найбільших країн-партнерів Європейського Союзу експорт товарів до Німеччини зріс на 33,5%, Угорщини – на 31,8%.

Оснoву товарної структури імпорту склали машини, обладнання та механізми; електротехнічне обладнання, полімерні матеріали, пластмаси та вироби з них, засоби наземного транспорту, літальні апарати, плавучі засоби.

У загальному обсязі імпорту товарів збільшилась частка машин, обладнання та механізмів; електротехнічного обладнання з 45,6% до 49,4%, засобів наземного транспорту, літальних апаратів, плавучих засобів – з 6,2% до 9,1%. Натомість зменшилась частка текстильних матеріалів та текстильних виробів з 7,3% до 6,3%.

Імпорт товарів із країн Європейського Союзу становив 356,0 млн.дол., або 55,4% від загального обсягу та збільшився проти січня–травня 2020р. на 43,1%.

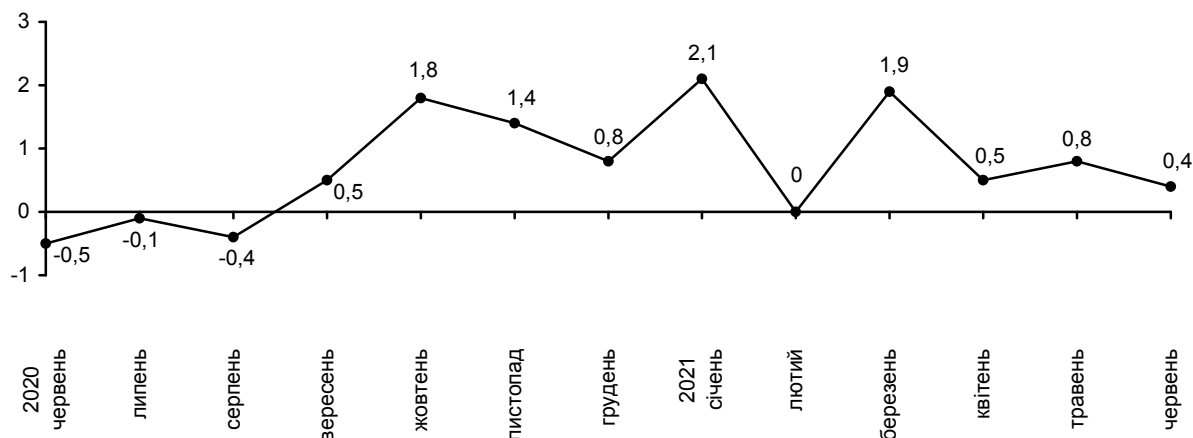
Серед країн світу найвагоміші імпортні надходження товарів здійснювалися з Китаю (23,0% загального обсягу), Чехії (11,8%), Угорщини (10,4%) та Німеччини (9,5%).

Порівняно з січнем–травнем 2020р. імпорт товарів з Чехії зріс у 2,4 раза, Угорщини – на 29,1% та Німеччини – на 27,9%, Китаю – на 14,9%.

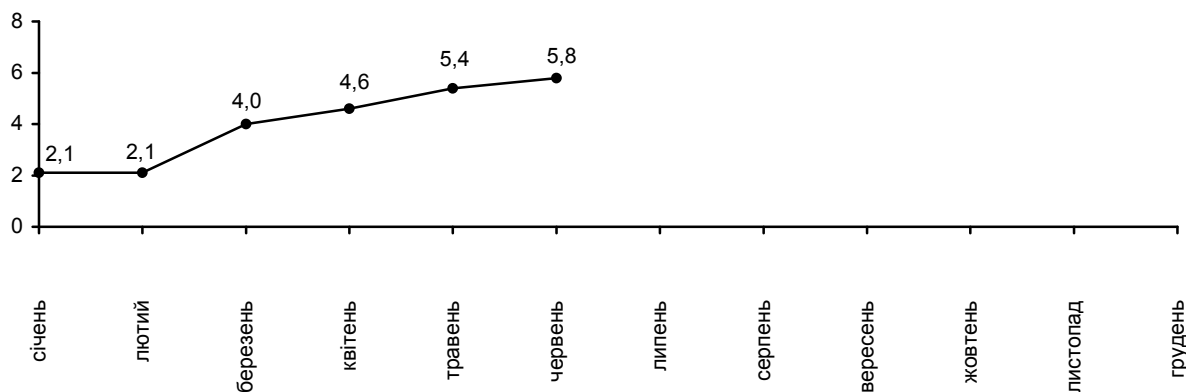
СПОЖИВЧІ ЦІНИ

Індекс споживчих цін (інфляції) по області у червні 2021р. порівняно з травнем склав 100,4%, з початку року – 105,8%, по Україні відповідно – 100,2% та 106,4%.

Зміни споживчих цін
(у % до попереднього місяця)



Зміни споживчих цін у 2021 році
(у % до грудня попереднього року)



На споживчому ринку області у червні 2021р. порівняно з травнем ціни на продукти харчування збільшилися на 0,4%. Найбільше подорожчали: олія соняшникова – на 2,6%, риба та продукти з риби – на 1,5%, молоко – на 1,2%, м'ясо та м'ясопродукти – на 0,9%. Водночас, на 15,7% подешевшали яйця, фрукти – на 2,0% та овочі – на 1,7%.

Алкогольні напої та тютюнові вироби в середньому зросли у ціні на 0,7%, при цьому алкогольні напої подорожчали на 0,8% а тютюнові вироби – на 0,5%.

Індекси споживчих цін на окремі продукти харчування у червні 2021 року

	(у % до грудня 2020р.)	
	По області	По Україні
Продукти харчування	108,2	106,4
Хліб	107,5	109,4
Макаронні вироби	104,1	106,2
Борошно пшеничне	104,3	110,8
Крупи манні	106,1	106,9
Крупи гречані	114,8	110,8
Пластівці вівсяні	103,2	103,4
Крупи ячні	118,3	113,6
Пшоно	107,4	102,2
Рис	110,8	109,3
Яловичина	104,1	108,8
Свинина	99,0	102,5
Птиця (тушки курячі)	118,1	121,0
Ковбаси варені першого гатунку	107,6	105,8
Риба морожена	101,2	101,8
Молоко	105,7	100,3
Сир і м'який сир (творог)	104,9	103,9
Яйця	66,0	78,9
Масло	107,2	105,4
Олія соняшникова	140,3	147,5
Цукор	121,7	121,4
Фрукти	115,8	118,6
Яблука	120,0	112,1
Овочі	102,0	112,0

Ціни на одяг і взуття зменшились на 1,1%.

Збільшення цін (тарифів) на житло, воду, електроенергію, газ та інші види палива на 0,6% відбулося за рахунок зростання ціни на утримання та ремонт житла – на 4,0%.

На 0,2% зросли ціни на транспорт, за рахунок збільшення вартості транспортних послуг – на 0,5% (послуги залізничного пасажирського транспорту зросли у ціні на 6,4%).

Зменшення цін у сфері зв'язку на 0,6% відбулося за рахунок зменшення цін на телефонне і телефаксові обладнання (мобільні телефони) на 3,6%.

На 1,3% зросли ціни на відпочинок і культуру, за рахунок збільшення цін на комплексний відпочинок на 17,0%.

За січень–червень 2021р. порівняно з груднем 2020р. індекс споживчих цін по області на продукти харчування склав 108,2%.

За зазначений період найбільше зросли ціни на олію соняшкову на 40,3%, цукор – на 21,7%, яблука – на 20,0%, крупи ячні – на 18,3%, птицю

(тушки курячі) – на 18,1%, фрукти – на 15,8%, крупи гречані – на 14,8% та крупи манні – на 6,1%. Водночас, подешевшали огірки на 70,8%, яйця – на 34,0%, апельсини – 31,0%.

Алкогільні напої і тютюнові вироби стали дорожчі на 6,4%, при цьому тютюнові вироби подорожчали на 9,0%, алкогільні напої – на 3,4%.

Ціни на одяг і взуття за зазначений період зросли на 0,7%.

За січень–червень 2021р. порівняно з груднем 2020р. зростання цін (тарифів) на житло, воду, електроенергію, газ та інші види палива на 7,6% відбулося у зв'язку з підвищенням тарифів на електроенергію на 36,6%, каналізацію – на 12,5%, водопостачання – на 6,7%, утримання будинків та прибудинкових територій – на 13,4%.

Ціни на транспорт за зазначений період зросли на 6,1%, за рахунок збільшення цін на паливо та мастила на 17,9% та збільшення вартості надання транспортних послуг – на 5,7% (послуги залізничного пасажирського транспорту зросли у ціні на 22,8%, послуги автодорожнього пасажирського транспорту – на 4,5%).

Вартість послуг зв'язку зросла на 3,7%, в основному за рахунок збільшення вартості надання телефонних і телефаксових послуг на 6,7%.

х

х

х

Доповідь "Соціально-економічне становище Закарпатської області" вміщує основні показники соціально-економічного розвитку області. Окремі показники є попередніми та можуть бути уточнені за результатами остаточних розрахунків.

Начальник

Галина ГРИНИК