



20.02.2012 №40

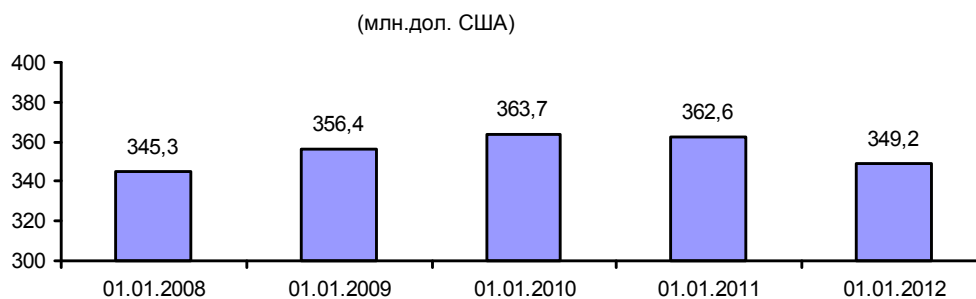
## Інвестиції зовнішньоекономічної діяльності у 2011 році

У 2011 році в економіку області іноземними інвесторами вкладено 30,4 млн.дол. США прямих інвестицій (акціонерний капітал): із країн ЄС надійшло 29,1 млн.дол. США (95,6% загального обсягу), із країн СНД – 0,3 млн.дол. США (1,0%), з інших країн світу – 1,0 млн.дол. США (3,4%). Інвестування здійснювалось переважно у вигляді грошових внесків, які становили 25,8 млн.дол. США (84,8% вкладеного капіталу). У той же час зменшення акціонерного капіталу нерезидентів склало 38,5 млн.дол. США, з яких грошових внесків – 5,0 млн.дол. США, рухомого і нерухомого майна – 29,5 млн.дол. США, інших форм зменшення – 4,0 млн.дол. США.

У цілому зменшення іноземного капіталу, з урахуванням його переоцінки, утрат, курсової різниці тощо, за 2011 рік становило 15,2 млн.дол. США.

Загальний обсяг прямих іноземних інвестицій вкладених в економіку області на 1 січня 2012р. склав 349,2 млн.дол. США, що на 4,2% менше обсягів інвестицій на початок року та в розрахунку на одну особу становить 280,2 дол. США.

### Прямі іноземні інвестиції в область



■ Обсяги інвестицій, наростаючим підсумком з початку інвестування

Інвестиції надійшли із 54 країн світу. Основними країнами-інвесторами економіки області є суб'єкти США, Японії, Австрії, Німеччини, Польщі, Угорщини, на які припадає від 44,8 до 28,9 млн.дол. США, що складає майже дві третини загальнообласного обсягу.

Значні обсяги іноземних інвестицій зосереджено на підприємствах промисловості – 273,0 млн.дол. США (78,2% загального обсягу прямих інвестицій), у т.ч. переробної – 265,5 млн.дол. США, добувної – 1,2 млн.дол. США та з виробництва електроенергії, газу та води – 6,3 млн.дол. США. Серед галузей переробної промисловості найбільші обсяги інвестицій вкладено у машинобудування – 93,5 млн.дол. США, інших галузей промисловості – 65,2 млн.дол. США, харчових продуктів, напоїв та тютюнових виробів – 36,3 млн.дол. США, оброблення деревини та виробів з деревини – 32,8 млн.дол. США. На підприємствах сфери діяльності транспорту та зв'язку зосереджено 8,5% загального обсягу інвестицій, операцій з нерухомим майном, орендою, інжинірингом та наданням послуг підприємцям – 5,5%, торгівлі – 3,0%, діяльності готелів та ресторанів – 2,6%.

Заборгованість підприємств за кредитами та позиками, торговими кредитами та іншими зобов'язаннями (боргові інструменти) перед прямими інвесторами на 1 січня 2012р. становила 78,4 млн.дол. США.

Загальний обсяг прямих іноземних інвестицій (акціонерний капітал та боргові інструменти) на 1 січня 2012р. становив 427,6 млн.дол. США.

Начальник

(підписано)

Г.Д. Гриник

Довідки за телефоном: (03122) 3-50-72

Веб-сайт Головного управління статистики у Закарпатській області: [www.uz.ukrstat.gov.ua](http://www.uz.ukrstat.gov.ua)

© Головне управління статистики у Закарпатській області, 2012