

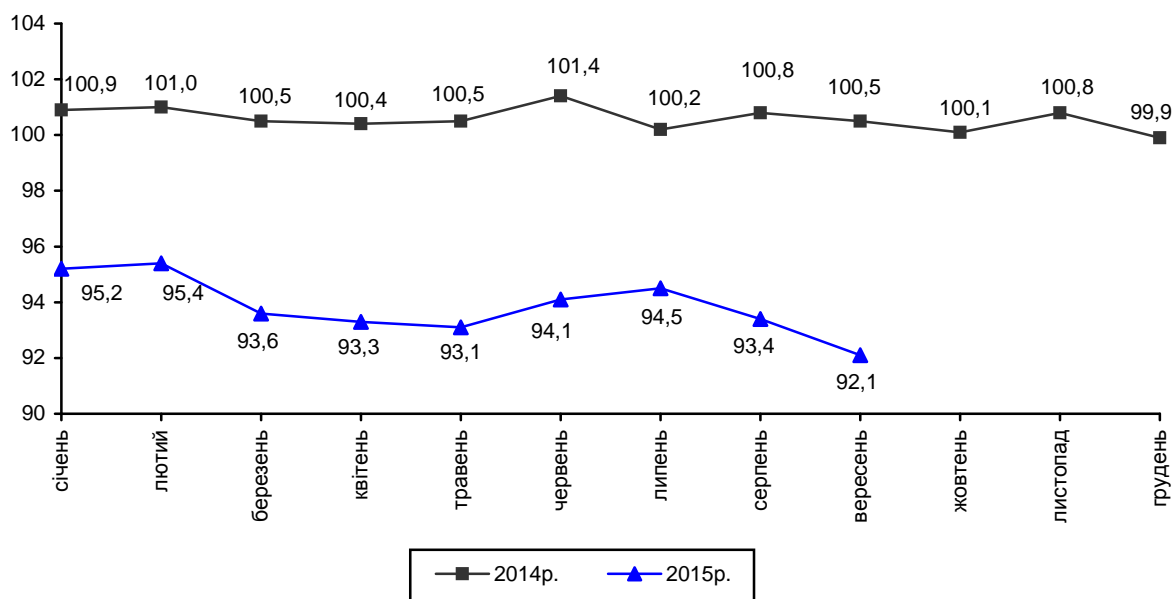


19.10.2015р. № 226

Стан сільського господарства Закарпаття у січні–вересні 2015 року

Загальне виробництво продукції сільського господарства за розрахунками в усіх категоріях господарств за січень–вересень 2015р. зменшилося, порівняно з січнем–вереснем 2014р. на 7,9%, у т.ч у сільськогосподарських підприємствах – на 9,6%, а у господарствах населення – на 7,9%.

Динаміка обсягу сільськогосподарського виробництва
(наростаючим підсумком з початку року в % до відповідного періоду попереднього року)



Рослинництво. Станом на 1 жовтня 2015р. в усіх категоріях господарств з площі 42,6 тис.га намолочено 286,0 тис.т зернових культур, що склало 95,5% до показника на відповідну дату 2014р. з урожайністю 37,5 ц/га проти 39,2 ц/га торік.

Сільськогосподарськими підприємствами області зібрано 43,6 тис.т зерна, що склало 103,1% до минуло-річного показника при урожайності 37,9 ц/га проти 35,8 ц/га торік. У тому числі намолочено пшениці озимої та ярої 30,3 тис.т при урожайності 39,6 ц/га, ячменю озимого та ярого 4,1 тис.т з урожайністю 31,8 ц/га.

Всіма категоріями господарств зібрано 228,6 тис.т овочів, 534,3 тис.т картоплі, 93,6 тис.т плодоягідних культур та 9,2 тис.т винограду.

Станом на 1 жовтня п.р. всіма категоріями господарств під урожай наступного року озимими культурами на зерно та зелений корм засіяно 9059 га, що склало 67,0% до минулорічного показника.

Хід збирання врожаю сільськогосподарських культур в усіх категоріях господарств станом на 1 жовтня п.р. характеризується даними:

Збирання врожаю сільськогосподарських культур в усіх категоріях господарств станом на 1 жовтня 2015 року

	Валовий збір		Зібрана площа		Урожайність	
	тис.ц	у % до 1 жовтня 2014р.	тис.га	у % до 1 жовтня 2014р.	ц з 1 га зібраної площі	збільшення, зменшення (-) до 1 жовтня 2014р.
Зернові та зернобобові культури – всього ¹	2859,5	95,5	76,3	99,9	37,5	-1,7
у тому числі						
пшениця	1207,9	93,5	33,4	93,6	36,1	-
ячмінь	139,2	98,3	4,6	100,1	30,0	-0,5
кукурудза на зерно	1421,1	97,4	33,7	108,9	42,2	-5,0
Соняшник на зерно ¹	25,7	50,4	1,2	44,1	20,7	2,6
Ріпак	12,1	155,9	0,5	156,9	24,8	-0,2
Соя	41,8	990,9	1,5	1014,8	27,6	-0,7
Картопля	5343,3	87,6	33,4	95,2	160	-14
Овочі	2273,3	92,3	11,1	96,7	204	-10
Плоди та ягоди	935,6	93,1	10,6	99,9	88,2	-6,5

¹ У початково оприбуткованій вазі.

Тваринництво. На початок жовтня п.р. населенням утримувалось 97,6% загальної чисельності великої рогатої худоби (на 1 жовтня 2014р. – 97,2%), у т.ч. корів – 98,5% (98,2%), свиней – 92,2% (92,5%), овець і кіз – 94,4% (92,7%), птиці всіх видів – 96,9% (99,8%).

Поголів'я основних видів худоби та птиці на 1 жовтня 2015 року

	Усі категорії господарств		У тому числі			
			сільськогосподарські підприємства		господарства населення	
	тис. голів	у % до 1 жовтня 2014р.	тис. голів	у % до 1 жовтня 2014р.	тис. голів	у % до 1 жовтня 2014р.
Велика рогата худоба	143,4	89,1	3,5	77,4	139,9	89,4
у т.ч. корови	96,3	89,5	1,4	72,1	94,9	89,8
Свині	379,7	99,2	29,5	103,3	350,2	98,9
Вівці та кози	198,0	96,8	11,1	74,1	186,9	98,6
Птиця	5127,4	102,1	156,9	1286,1	4970,5	99,2

Виробництво основних видів продукції тваринництва у січні–вересні 2015 року

	Усі категорії господарств		У тому числі				Частка господарств населення, %	
			сільськогосподарські підприємства		господарства населення			
	січень–вересень 2015р.	у % до січня–вересня 2014р.	січень–вересень 2015р.	у % до січня–вересня 2014р.	січень–вересень 2015р.	у % до січня–вересня 2014р.	січень–вересень 2015р.	січень–вересень 2014р.
М'ясо ¹ , тис.т	50,3	92,9	3,0	87,4	47,3	93,2	94,1	93,8
Молоко, тис. т	280,8	88,8	2,8	68,6	278,0	89,1	99,0	98,7
Яйця, млн.шт.	290,1	100,1	0,7	76,8	289,4	100,1	99,8	99,7

¹ Реалізація худоби та птиці на забій (у живій вазі).

За січень–вересень 2015р. обсяг реалізації худоби та птиці на забій в аграрних підприємствах (крім малих) зменшився на 13,0% до показника січня–вересня попереднього року. У структурі реалізації тварин на забій сільгосппідприємствами частка свиней становила 93,6%, тоді як у січні–вересні 2014р. – 92,9%, великої рогатої худоби – 4,9% проти 5,7%, птиці –0,4%, тоді як за аналогічний період п.р. реалізації її на забій не було. Обсяг вирощування худоби та птиці зменшився проти минулорічного показника на 4,0%.

Обсяги вирощування худоби та птиці у січні–вересні п.р. на 14,2% перевищували обсяги реалізації її на забій, тоді як у відповідному періоді 2014р. вони склали 103,5%.

Середньодобові прирости великої рогатої худоби на вирощуванні, відгодівлі та нагулі зменшилися проти показника минулого року на 9,5% свиней – на 9,9%. Середній надій молока від однієї корови склав 2124 кг, що на 0,9% більше показника січня–вересня 2014р. Середня несучість однієї курки-несучки, порівняно з відповідним періодом 2014р., зменшилась на 21,5% та становила 106 яєць.

На 1 жовтня п.р. у сільськогосподарських підприємствах (крім малих), що займалися тваринництвом, було в наявності кормів усіх видів 58,9 тис.ц корм.од, що на 38,0% менше, ніж на таку ж дату попереднього року, у т.ч. концентрованих – 48,0 тис.ц корм.од, що менше на 18,2%. У розрахунку на одну умовну голову великої худоби припадає 4,0 ц корм.од кормів усіх видів, у т.ч. концентрованих – 3,3 ц корм.од, тоді як торік – 7,8 ц корм.од та 4,8 ц корм.од відповідно.

Загальне надходження приплоду телят за січень–вересень 2015р. становило 634 голів, поросят – 34894 голів, ягнят та козенят – 3329 голів. Вихід приплоду телят на 100 маток, які були на початок року, збільшився на 7,9% і становив 41 голову, поросят – на 20,8% і становив 1748 голів, ягнят та козенят, навпаки, зменшився майже вдвічі і становив 51 голову. Відсоток падежу великої рогатої худоби, свиней, овець та кіз становив відповідно 0,6%, 3,1% та 0,5%.

Реалізація сільськогосподарської продукції. Сільськогосподарські підприємства у січні–вересні 2015р. реалізували власно вироблену продукцію на 233,8 млн.грн., що в 2 рази більше попереднього року, з якої 69,9% припадає на продукцію рослинництва.

Реалізація основних видів продукції аграрними підприємствами¹ у січні–вересні 2015 року

	Обсяг реалізованої продукції		Середня ціна реалізації	
	т	у % до січня–вересня 2014р.	грн. за т (тис.шт.)	у % до січня–вересня 2014р.
Зернові та зернобобові культури – всього	19253	147,5	2457,3	141,7
у тому числі				
пшениця	10806	141,3	2574,7	150,1
ячмінь	1110	210,3	2318,3	134,5
кукурудза	7138	263,3	2292,2	154,3
Насіння соняшнику	422	27,3	6277,9	173,5
Соя	7497	2688,8	7575,0	190,9
Ріпак	1189	205,9	7261,4	138,0
Худоба та птиця (у живій вазі)	2596	84,1	24764,4	146,1
у тому числі				
велика рогата худоба	171	55,1	17887,9	173,9
свині	2413	87,7	25286,5	142,9
птиця	–	–	–	–
Молоко	1111	66,2	5038,9	133,4
Яйця, тис.шт.	... ²	... ²	... ²	... ²

¹ Крім малих підприємств.

² Інформація конфіденційна відповідно до Закону України "Про державну статистику".

Сільськогосподарськими підприємствами, крім малих, за січень–вересень 2015р. одержано 5,5 тис.грн. дотацій за вирощений молодняк худоби та птиці та 3,2 тис.грн. – за реалізацію молока.

Наявність зерна. Станом на 1 жовтня 2015р. на підприємствах, що здійснюють зберігання, переробку зернових культур та в сільськогосподарських підприємствах (крім малих) було в наявності 17,5 тис.т зерна, що на 33,6% менше, ніж на таку ж дату попереднього року, у т.ч. пшениці 12,3 тис.т, кукурудзи 2,5 тис.т та ячменю 1,9 тис.т. Запаси насіння соняшнику в аграрних підприємствах (крім малих) становили 1,2 тис.т, що у 2 рази більше, ніж торік.

Начальник

(підписано)

Г.Д.Гриник

Довідки за телефоном: (03122) 3-35-47

Веб-сайт Головного управління статистики у Закарпатській області: www.uz.ukrstat.gov.ua

© Головне управління статистики у Закарпатській області, 2015