



**ДЕРЖАВНИЙ СЛУЖБА СТАТИСТИКИ**  
ГОЛОВНЕ УПРАВЛІННЯ СТАТИСТИКИ У ЗАКАРПАТСЬКІЙ ОБЛАСТІ

# ГЕНДЕРНИЙ ПОРТРЕТ ЗАКАРПАТСЬКОЇ ОБЛАСТІ

Статистичний збірник



Ужгород 2022

**ДЕРЖАВНА СЛУЖБА СТАТИСТИКИ УКРАЇНИ**

**ГОЛОВНЕ УПРАВЛІННЯ СТАТИСТИКИ  
У ЗАКАРПАТСЬКІЙ ОБЛАСТІ**

# **ГЕНДЕРНИЙ ПОРТРЕТ ЗАКАРПАТСЬКОЇ ОБЛАСТІ**

Статистичний збірник

УЖГОРОД  
2022

**Державна служба статистики України**  
**Головне управління статистики у Закарпатській області**

За редакцією **Г. Д. Гриник**  
Відповідальна за випуск **Н. П. Яцкулич**

У збірнику наведено інформацію про становище жінок та сімей в Україні у 2021 році порівняно з попередніми роками. Видання містить дані демографічної статистики, основні соціально-економічні показники, показники зайнятості та доходів жінок у порівнянні з чоловіками, стан здоров'я та медичне обслуговування, освіту та виховання дітей, показники злочинності. При підготовці збірника використано дані державних статистичних спостережень та адміністративні дані міністерств. Збірник розрахований на широке коло користувачів.

**Примітка.** Інформація у розрізі районів сформована згідно з Кодифікатором адміністративно-територіальних одиниць та територій територіальних громад, затвердженим наказом Мінрегіону від 26.11.2020 № 290 (зі змінами).

**Головне управління статистики у Закарпатській області**

- адреса: вул.Гойди, 11, м.Ужгород, 88008, Україна
- телефон: (0312) 61-34-02
- факс: 64-12-73
- електронна пошта: [stat@uz.ukrstat.gov.ua](mailto:stat@uz.ukrstat.gov.ua)
- вебсайт: [www.uz.ukrstat.gov.ua](http://www.uz.ukrstat.gov.ua)

## ПЕРЕДМОВА

Забезпечення рівності жінок і чоловіків у всіх сферах життєдіяльності суспільства є однією з важливих умов реалізації прав людини та самореалізації особистості, утвердження демократії, запорукою розв'язання соціально-економічних проблем, складовою європейської інтеграції України.

Статистичний збірник "Гендерний портрет Закарпатської області" підготовлено за даними форм державних статистичних спостережень: "Чисельність та природний рух населення", "Міграційний рух населення", 1-ПВ (квартальна) "Звіт з праці", "Обстеження робочої сили". Також використано адміністративні дані Міністерства освіти і науки України щодо мережі та діяльності закладів дошкільної освіти, закладів загальної середньої освіти та закладів професійної (професійно-технічної) освіти, дані Єдиної державної електронної бази з питань освіти (далі – ЄДЕБО) щодо мережі та діяльності закладів вищої освіти (ЗВО) та фахової передвищої освіти (ЗФПО) Державного підприємства "Інфоресурс" Міністерства освіти і науки України, дані адміністративної звітності 2-ВІЛ/СНІД (річна) "Звіт про осіб із станами та хворобами, що зумовлені вірусом імунодефіциту людини (ВІЛ)", 7 (річна) "Звіт про захворювання на злоякісні новоутворення", 8 (річна) "Звіт про захворювання на активний туберкульоз", 9 (річна) "Звіт про захворювання, які передаються переважно статевим шляхом, грибкові шкірні хвороби та коросту", 32 (річна) "Звіт щодо осіб, які мають розлади психіки через уживання психоактивних речовин", 1 (місячна) "Єдиний звіт про кримінальні правопорушення", 2 (місячна) "Звіт про осіб, які вчинили кримінальні правопорушення", 7 (річна) "Звіт про склад засуджених", Показники наведені в динаміці за 2010–2021рр., окремі дані подано в розрізі районів області, а також за регіонами України. Для кращого сприйняття пропонованої теми збірник ілюстровано графіками та діаграмами, приведено короткий аналітичний огляд.

Видання розраховане на керівників місцевих органів державної влади, органів місцевого самоврядування, а також працівників соціальних служб, громадських організацій та інших осіб, яких цікавлять гендерні особливості населення Закарпаття.

### **До уваги користувачів.**

Інформацію по Україні за 2014–2021 роки наведено без урахування тимчасово окупованої території Автономної Республіки Крим, м.Севастополя та частини тимчасово окупованих територій у Донецькій та Луганській областях.

## СКОРОЧЕННЯ У ЗБІРНИКУ

% – відсоток  
грн – гривня  
м. – місто  
міс – місяць  
од – одиниць  
р. – рік  
табл. – таблиця  
тис. – тисяча  
у т.ч. – у тому числі

## УМОВНІ ПОЗНАЧЕННЯ

Тире (–)	– явищ не було
Крапки (...)	– відомості відсутні
Символ (к)	– дані не оприлюднюються з метою забезпечення виконання вимог Закону України "Про державну статистику" щодо конфіденційності статистичної інформації.
Символ (х)	– заповнення рубрики за характером побудови таблиці не має сенсу
Нуль (0; 0,0)	– явища відбулися, але у вимірах, менших за ті, що можуть бути виражені використаними у таблиці розрядами.
"у тому числі", "з них"	– означає, що наведено не всі доданки загальної суми. Мають місце випадки, коли наведено всі доданки загальної суми, а при округленні сума складових не дорівнює підсумку.

## ЗМІСТ

Передмова .....	3
Скорочення .....	4
Умовні позначення .....	4
<b>1. ДЕМОГРАФІЧНА СИТУАЦІЯ .....</b>	<b>9</b>
1.1. Чисельність постійного населення (за оцінкою) за регіонами України .....	12
1.2. Розподіл постійного населення (за оцінкою) за статтю за регіонами України .....	13
1.3. Розподіл постійного населення (за оцінкою) за статтю та місцем проживання по районах .....	14
1.4. Розподіл постійного населення (за оцінкою) за статтю та окремими віковими групами по районах .....	15
1.5. Структура постійного населення за статтю та віковими групами .....	16
1.6. Розподіл постійного населення (за оцінкою) за статтю та віком .....	17
1.7. Се редній вік населення за статтю за регіонами України .....	18
1.8. Медіанний вік населення за статтю за регіонами України .....	19
1.9. Середній вік населення за статтю по районах .....	20
1.10. Медіанний вік населення за статтю по районах .....	20
1.11. Середній вік населення за статтю .....	21
1.12. Середня очікувана тривалість життя при народженні за статтю .....	21
1.13. Шлюбність і розлучуваність .....	22
1.14. Кількість зареєстрованих шлюбів за попереднім сімейним станом подружжя у 2021 році .....	22
1.15. Розподіл осіб, які зареєстрували шлюб, за статтю та віковими групами .....	23
1.16. Склад домогосподарств у 2020 році .....	24
1.17. Сумарний коефіцієнт народжуваності .....	24
1.18. Кількість живонароджених, померлих та природний приріст (скорочення) населення за статтю .....	25
1.19. Розподіл живонароджених за статтю по районах у 2021 році .....	25
1.20. Коефіцієнти народжуваності за віком матері .....	26
1.21. Кількість живонароджених у матерів, які не перебували у зареєстрованому шлюбі, по районах у 2021 році .....	26
1.22. Кількість живонароджених у матерів, які не перебували у зареєстрованому шлюбі, за типом місцевості .....	27
1.23. Розподіл померлих за статтю та окремими причинами смерті .....	28
1.24. Розподіл випадків смерті від хвороб системи кровообігу за статтю та окремими віковими групами у 2021 році .....	30
1.25. Смертність дітей у віці до 1 року .....	33
1.26. Кількість мігрантів за статтю та віком за всіма потоками міграції у 2021 році .....	34
<b>Гендерний портрет Закарпатської області</b> .....	<b>5</b>
<b>Головне управління статистики у Закарпатській області</b>	

<b>2. ОСВІТА</b> .....	35
2.1. Кількість дітей у закладах дошкільної освіти .....	39
2.2. Розподіл дітей за статтю у закладах дошкільної освіти Західного регіону у 2021 році .....	39
2.3. Розподіл дітей у закладах дошкільної освіти за віком, типом місцевості та статтю у 2021 році .....	40
2.4. Кількість учнів, слухачів та студентів, які навчалися у закладах різного ступеня освіти .....	40
2.5. Розподіл учнів закладів загальної середньої освіти за групами класів по Західному регіону .....	42
2.6. Розподіл учнів закладів загальної середньої освіти за статтю по Західному регіону .....	42
2.7. Розподіл учнів закладів загальної середньої освіти за класами по районах .....	43
2.8. Розподіл дівчат закладів загальної середньої освіти за класами по районах .....	44
2.9. Розподіл хлопців закладів загальної середньої освіти за класами по районах .....	45
2.10. Кількість учнів закладів загальної середньої освіти по районах у розрізі територіальних громад .....	46
2.11. Віковий склад учнів закладів загальної середньої освіти за статтю .....	48
2.12. Позашкільні навчальні заклади та розподіл їх вихованців, учнів, слухачів за статтю у 2021 році .....	49
2.13. Розподіл кількості штатних працівників позашкільних навчальних закладів за статтю у 2021 році .....	49
2.14. Професійна підготовка випускників шкіл та професійне навчання у 2021 році .....	50
2.15. Випуск учнів та працевлаштування випускників із закладів професійної (професійно-технічної) освіти у 2021 році .....	50
2.16. Заклади фахової передвищої освіти по Західному регіону .....	51
2.17. Розподіл студентів у закладах фахової передвищої освіти .....	51
2.18. Розподіл студентів закладів фахової передвищої освіти за статтю та віком .....	52
2.19. Випуск фахівців із закладів фахової передвищої освіти по Західному регіону за статтю та формами здобуття освіти .....	52
2.20. Підготовка фахівців у закладах фахової передвищої освіти за освітньо-кваліфікаційними рівнями .....	53
2.21. Викладацький склад закладів фахової передвищої освіти по Західному регіону .....	54
2.22. Навчання студентів-іноземців у закладах фахової передвищої освіти по Західному регіону .....	54
2.23. Заклади вищої освіти по Західному регіону .....	55
2.24. Розподіл студентів у закладах вищої освіти .....	55
2.25. Розподіл студентів закладів вищої освіти за статтю та віком .....	56
2.26. Кількість осіб, уперше прийнятих на навчання до закладів вищої освіти за освітніми ступенями (освітньо- кваліфікаційними рівнями) та статтю .....	56

2.27. Випуск фахівців із закладів вищої освіти по Західному регіону за статтю та формами навчання у 2021 році .....	57
2.28. Випуск фахівців із закладів вищої освіти за освітніми ступенями (освітньо кваліфікаційними рівнями) та статтю 2021 році .....	57
2.29. Підготовка фахівців у закладах вищої освіти за освітньо-кваліфікаційними рівнями .....	58
2.30. Викладацький склад закладів вищої освіти по Західному регіону .....	60
2.31. Навчання студентів-іноземців у закладах вищої освіти по Західному регіону ...	60
2.32. Основні показники роботи аспірантури у 2021 році по Західному регіону .....	61
2.33. Розподіл аспірантів за віком та статтю .....	61
<b>3. РИНОК ПРАЦІ</b> .....	62
3.1. Населення за статусом участі в складі робочої сили та статтю .....	65
3.2. Населення у віці 15 років і старше за статусом участі в складі робочої сили за віковими групами та статтю у 2021 році .....	66
3.3. Населення за статусом участі у складі робочої сили та статтю у 2021 році .....	68
3.4. Робоча сила за статтю за віковими групами у 2021 році .....	68
3.5. Зайняте населення за статтю, рівнем освіти та типом місцевості у 2021 році ....	69
3.6. Безробітне населення (за методологією МОП) за статтю, рівнем освіти та типом місцевості у 2021 році .....	69
3.7. Безробітне населення за статтю, причинами незайнятості та типом місцевості у 2021 році .....	70
3.8. Безробітне населення (за методологією МОП) за статтю, тривалістю пошуку роботи та типом місцевості у 2021 році .....	70
3.9. Рівень безробіття населення області (за методологією МОП) .....	71
3.10. Особи, які не входять до складу робочої сили, за статтю, причинами незайнятості та типом місцевості у 2021 році .....	71
3.11. Населення за статусом участі в складі робочої сили за регіонами України у 2021 році .....	72
3.12. Середня тривалість пошуку роботи безробітним населенням за статтю, типом місцевості та регіонами України в 2021 році .....	75
3.13. Середньооблікова кількість штатних працівників за статтю та за видами економічної діяльності .....	76
3.14. Середньооблікова кількість штатних працівників за статтю .....	78
3.15. Середньомісячна номінальна заробітна плата штатних працівників за статтю ..	78
3.16. Середньомісячна номінальна заробітна плата штатних працівників за статтю та за видами економічної діяльності .....	79
<b>4. ЗЛОЧИННІСТЬ</b> .....	81
4.1. Розподіл осіб, які потерпіли від кримінальних правопорушень .....	82
4.2. Кількість виявлених осіб, які вчинили кримінальні правопорушення, за статтю за розділами Кримінального Кодексу України у 2021 році .....	83
4.3. Розподіл осіб, які вчинили кримінальні правопорушення, за віком та статтю у 2021 році .....	84
4.4. Розподіл засуджених осіб, які скоїли злочини, за статтю та окремими видами злочинів .....	84

<b>5. ОХОРОНА ЗДОРОВ'Я</b> .....	85
5.1. Розподіл хворих з уперше в житті встановленим діагнозом злоякісного новоутворення за статтю .....	86
5.2. Розподіл хворих з уперше в житті встановленим діагнозом злоякісного новоутворення за віком та статтю у 2021 році .....	86
5.3. Розподіл хворих з уперше в житті встановленим діагнозом злоякісного новоутворення за статтю та віковими групами .....	87
5.4. Розподіл хворих з уперше в житті встановленим діагнозом злоякісного новоутворення за статтю та локалізацією пухлини у 2021 році .....	89
5.5. Розподіл хворих з уперше в житті встановленим діагнозом активного туберкульозу за статтю .....	89
5.6. Розподіл хворих з уперше в житті встановленим діагнозом активного туберкульозу за статтю та віковими групами .....	90
5.7. Кількість уперше зареєстрованих випадків захворювань дітей у віці до 1 року за класами хвороб та статтю у 2021 році .....	92
5.8. Розподіл ВІЛ-інфікованих хворих з уперше в житті встановленим діагнозом, за статтю .....	93
5.9. Розподіл ВІЛ-інфікованих хворих за статтю та віковими групами у 2021 році .....	93
5.10. Розподіл хворих на СНІД, що перебували на обліку у медичних, закладах за статтю .....	94
5.11. Розподіл хворих на СНІД за статтю та віковими групами у 2021 році .....	94
Основні методологічні визначення та поняття .....	95

## 1. ДЕМОГРАФІЧНА СИТУАЦІЯ

На 1 січня 2022р. в області, за оцінкою, чисельність наявного населення становила 1244,5 тис. осіб, чисельність постійного населення – 1241,6 тис. осіб.

На Закарпатті п'ятий рік поспіль фіксується природне скорочення населення. У 2021р. в цілому по області воно склало 5817 осіб (4,7 особи на 1000 наявного населення) і мало місце в усіх районах.

У порівнянні з 2020р. кількість живонароджених в області зменшилась на 872 особи або на 6,5% і склала 12631 особу, з яких 4525 осіб народилися у міській місцевості, 8106 осіб – у сільській. Коефіцієнт народжуваності у розрахунку на 1000 осіб наявного населення склав 10,1 особи. Якщо у періоди з високою народжуваністю (2008–2014рр.) в області в середньому щодня народжувалось 50–52 немовлят, у 2018р. – 38, у 2019р. – 36, у 2020р. – 37, то у 2021р. – 35.

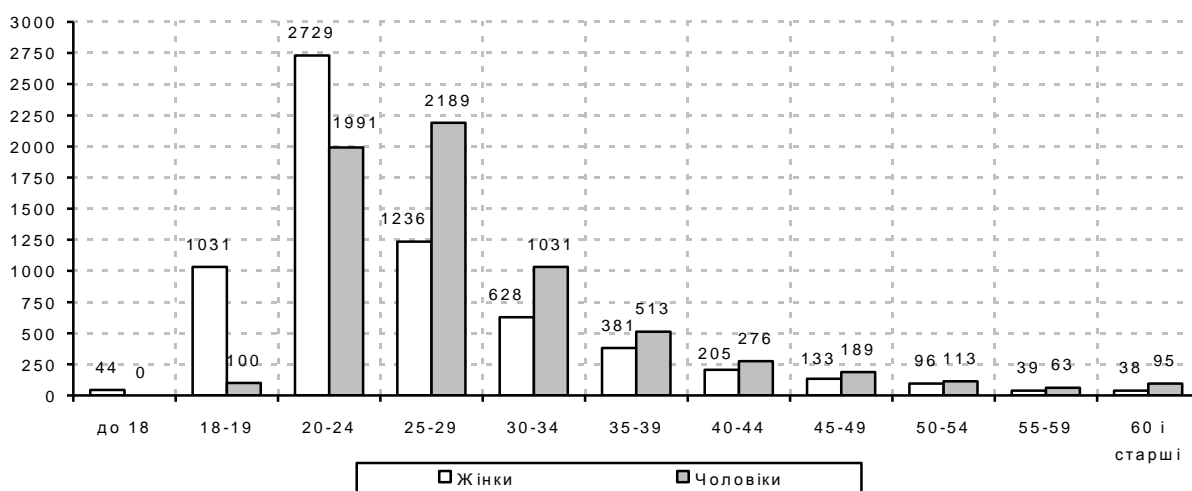
Із загальної кількості живонароджених 48,3% (6095 осіб) – дівчатка. На 100 новонароджених дівчаток припадало 107 хлопчиків.

Із загальної кількості живонароджених 1386 немовлят народжені жінками у віці до 20 років, 3553 – у віці 20–24 роки, 3777 – у віці 25–29 років, 2560 – у віці 30–34 роки, 1090 – у віці 35–39 років, 265 – жінками після 40 років та вік яких не вказано. Водночас мало місце підліткове материнство – дівчатами у віці до 15 років народжено 35 дітей, що на 34,6% більше відповідного показника за минулий рік.

У Закарпатській області у 2021р. було зареєстровано 6560 шлюбів (5,3 одиниці на 1000 осіб наявного населення), що на 12,6% більше, ніж у 2020р.

### Розподіл шлюбів за статтю та віком подружжя у 2021 році

(осіб)



Найбільша кількість шлюбів укладалася жінками у віці 18–39 років та чоловіками у віці 20–39 років. Уперше реєстрували шлюб 5261 жінка та 5412 чоловіків.

Разом з тим у 2021р. збуло зареєстровано 2778 розірвань шлюбів: в органах державної реєстрації актів цивільного стану – 342 розірвання шлюбів та задоволено судами першої інстанції 2436 заяв і позовів про розірвання шлюбу. Коефіцієнт розлучуваності – 2,2 розлучення на 1000 осіб наявного населення.

Продовжується тенденція останніх років до збільшення народження дітей поза шлюбом. У 2021р. з усіх новонароджених малюків 3072 дитини народилися у жінок, які не перебували у зареєстрованому шлюбі, що склало 24,3% від усіх народжених малюків (у 2019р. – 22,6%, у 2020р. – 23,5%), і є найвищим показником серед областей Західного регіону.

Кількість померлих в області порівняно з 2020р. збільшилася на 1692 особи або на 10,1% і склала 18448 осіб. Особливістю показника смертності є відмінність його рівня серед жіночої і чоловічої статі. Загалом у 2021р. в області померло 9109 жінок та 9339 чоловіків, що у розрахунку на 100 тис. осіб постійного населення відповідної статі склало 1409,9 та 1560,7 особи. Стійка перевага кількості померлих чоловіків над кількістю померлих жінок спостерігалася починаючи з віку 1–4 років (70,0 померлих чоловіків та 40,8 померлих жінок на 100 тис. осіб відповідної статі та віку).

Значні відмінності смертності за статтю (у вікових групах 20–74 роки смертність жінок в середньому удвічі нижча, ніж у чоловіків) впливають на показники середньої очікуваної тривалості життя жінок і чоловіків. Так, у 2021р. середня очікувана тривалість життя при народженні для жінок становила 73,11 року, тоді як для чоловіків – на 7,29 року менше (65,82 року). Загальний показник середньої очікуваної тривалості життя при народженні в області у 2021р. склав 69,45 року (в Україні – 69,77 року, для жінок – 74,36 року, для чоловіків – 65,16 року).

Серед причин смерті населення області, як і у 2020р., перше місце посідали хвороби системи кровообігу (5339 померлих – жінки, 4823 – чоловіки), друге – новоутворення (835 – жінки, 1153 – чоловіки), проте, третьою за чисельністю стала смертність від коронавірусної інфекції COVID-19. (1032 померлі – жінки, 846 – чоловіки). З усіх цих причин (крім новоутворень) смертність жінок була вищою за смертність чоловіків.

Однією з важливих медико-демографічних характеристик здоров'я населення та якості охорони здоров'я є рівень дитячої смертності. У 2021р. в області померли 104 дитини у віці до 1 року, з них 51 дівчинка та 53 хлопчики. Рівень смертності дітей у віці до 1 року по області склав

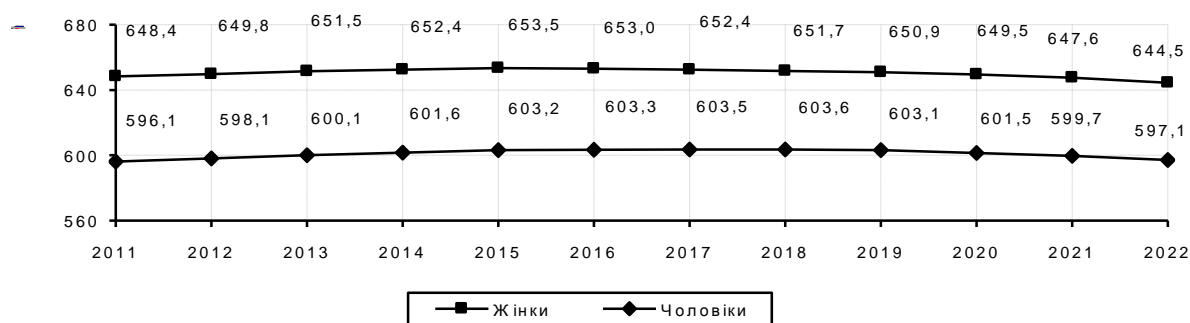
## ДЕМОГРАФІЧНА СИТУАЦІЯ

8,1 особи на 1000 живонароджених і був найнижчим за останні вісімнадцять років. Залежно від статі дитини цей показник склав 8,2 особи на 1000 живонароджених дівчат та 8,0 особи – для хлопчиків.

Розподіл населення за статтю та віком суттєво впливає на процес нормального відтворення населення, який вимагає рівноваги чоловіків та жінок у його структурі. Порушення балансу ускладнює укладання шлюбів, збільшує ризик розлучень, призводить до появи неповних сімей.

### Розподіл чисельності постійного населення області за статтю

(на 1 січня; тис. осіб)

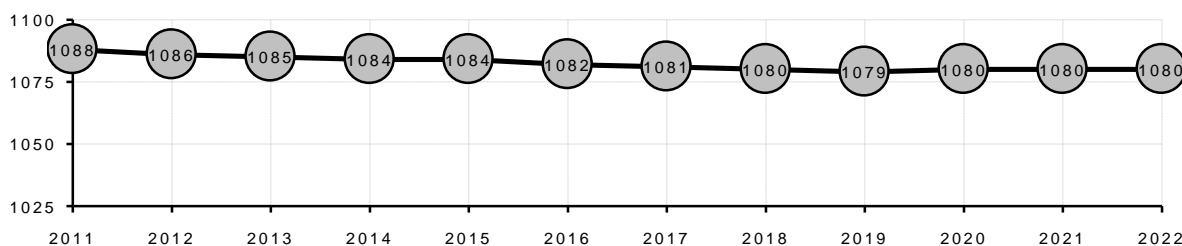


Аналіз статеві структури населення свідчить про стабільну перевагу жінок у його загальній чисельності. На 1 січня 2022р. чисельність жінок в області, за оцінкою, становила 644,5 тис. осіб або 51,9% від загальної чисельності постійного населення, чоловіків – відповідно 597,1 тис. або 48,1%.

За останні десять років співвідношення чисельності жінок і чоловіків в області виглядало наступним чином:

### Кількість жінок на 1000 чоловіків

(на 1 січня; осіб)



Щодо особливостей вікової структури населення, то перевага чисельності жінок над чоловіками у складі населення області починається у віковому проміжку 35–39 років, а з 45–49 років зберігається в усіх наступних роках життя.

ДЕМОГРАФІЧНА СИТУАЦІЯ

**1.1. Чисельність постійного населення (за оцінкою)  
за регіонами України**

(на 1 січня; осіб)

	2011	2016	2020	2021	2022
<b>Україна</b>	<b>45598179</b>	<b>42590879</b>	<b>41732779</b>	<b>41418717</b>	<b>40997698</b>
Автономна Республіка Крим	1954759	...	...	...	...
Вінницька	1634116	1595078	1538331	1522038	1502430
Волинська	1034421	1039940	1028693	1024669	1018628
Дніпропетровська	3333195	3251575	3173339	3138726	3093176
Донецька	4420126	4252260	4118923	4087395	4046487
Житомирська	1279777	1248318	1208981	1196264	1179801
<b>Закарпатська</b>	<b>1244517</b>	<b>1256325</b>	<b>1250958</b>	<b>1247296</b>	<b>1241643</b>
Запорізька	1800526	1752853	1686612	1665726	1637673
Івано-Франківська	1377040	1379626	1365371	1358383	1349096
Київська	1711870	1726456	1775265	1782751	1789300
Кіровоградська	1003572	966735	926694	913713	897297
Луганська	2286674	2200792	2131316	2116725	2098324
Львівська	2526378	2515804	2493714	2479380	2459763
Миколаївська	1182567	1157492	1119147	1107679	1091106
Одеська	2377610	2379229	2366170	2357047	2340332
Полтавська	1479913	1431110	1379140	1363691	1344445
Рівненська	1151466	1160751	1151901	1147396	1140724
Сумська	1159352	1111064	1066055	1051260	1033580
Тернопільська	1080876	1062458	1035444	1027311	1018462
Харківська	2739472	2702980	2642825	2618198	2583325
Херсонська	1086805	1060924	1026481	1015275	1000166
Хмельницька	1323763	1291250	1251539	1240624	1225666
Черкаська	1281755	1239336	1188508	1174637	1157115
Чернівецька	901212	906828	898567	893501	887392
Чернігівська	1089667	1036433	982752	968159	950773
м.Київ	2757892	2865262	2926053	2920873	2910994
м.Севастополь	378858	...	...	...	...

**Примітка.** Тут і надалі (табл. 1.2–1.12) розрахунки (оцінки) чисельності населення здійснено на основі наявних адміністративних даних щодо державної реєстрації народження і смерті та зміни реєстрації місця проживання.

ДЕМОГРАФІЧНА СИТУАЦІЯ

**1.2. Розподіл постійного населення (за оцінкою) за статтю за регіонами України**

(на 1 січня 2022р.)

	Чисельність населення, осіб			Відсотків до всього населення	
	обидві статі	жінки	чоловіки		
				жінки	чоловіки
<b>Україна</b>	<b>40997698</b>	<b>21990719</b>	<b>19006979</b>	<b>53,6</b>	<b>46,4</b>
Автономна Республіка Крим	...	...	...	...	...
Вінницька	1502430	805537	696893	53,6	46,4
Волинська	1018628	537725	480903	52,8	47,2
Дніпропетровська	3093176	1680750	1412426	54,3	45,7
Донецька	4046487	2207252	1839235	54,5	45,5
Житомирська	1179801	629467	550334	53,4	46,6
<b>Закарпатська</b>	<b>1241643</b>	<b>644559</b>	<b>597084</b>	<b>51,9</b>	<b>48,1</b>
Запорізька	1637673	889959	747714	54,3	45,7
Івано-Франківська	1349096	711226	637870	52,7	47,3
Київська	1789300	969870	819430	54,2	45,8
Кіровоградська	897297	483025	414272	53,8	46,2
Луганська	2098324	1136515	961809	54,2	45,8
Львівська	2459763	1294772	1164991	52,6	47,4
Миколаївська	1091106	584957	506149	53,6	46,4
Одеська	2340332	1237452	1102880	52,9	47,1
Полтавська	1344445	722656	621789	53,8	46,2
Рівненська	1140724	598625	542099	52,5	47,5
Сумська	1033580	558993	474587	54,1	45,9
Тернопільська	1018462	541302	477160	53,1	46,9
Харківська	2583325	1384642	1198683	53,6	46,4
Херсонська	1000166	535440	464726	53,5	46,5
Хмельницька	1225666	655503	570163	53,5	46,5
Черкаська	1157115	624475	532640	54,0	46,0
Чернівецька	887392	468777	418615	52,8	47,2
Чернігівська	950773	518447	432326	54,5	45,5
м.Київ	2910994	1568793	1342201	53,9	46,1
м.Севастополь	...	...	...	...	...

ДЕМОГРАФІЧНА СИТУАЦІЯ

**1.3. Розподіл постійного населення (за оцінкою) за статтю та місцем проживання по районах**

(на 1 січня 2022р.)

	Чисельність населення, осіб			Відсотків до всього населення	
	обидві статі	жінки	чоловіки	жінки	чоловіки
<b>Усе населення</b>					
<b>По області</b>	<b>1241643</b>	<b>644559</b>	<b>597084</b>	<b>51,9</b>	<b>48,1</b>
Берегівський	206288	107431	98857	52,1	47,9
Мукачівський	250063	131793	118270	52,7	47,3
Рахівський	84205	41813	42392	49,7	50,3
Тячівський	181474	93336	88138	51,4	48,6
Ужгородський	253895	133674	120221	52,6	47,4
Хустський	265718	136512	129206	51,4	48,6
<b>Міське населення</b>					
<b>По області</b>	<b>458215</b>	<b>242216</b>	<b>215999</b>	<b>52,9</b>	<b>47,1</b>
Берегівський	63938	33587	30351	52,5	47,5
Мукачівський	118730	63287	55443	53,3	46,7
Рахівський	36531	18923	17608	51,8	48,2
Тячівський	44035	22800	21235	51,8	48,2
Ужгородський	140831	75091	65740	53,3	46,7
Хустський	54150	28528	25622	52,7	47,3
<b>Сільське населення</b>					
<b>По області</b>	<b>783428</b>	<b>402343</b>	<b>381085</b>	<b>51,4</b>	<b>48,6</b>
Берегівський	142350	73844	68506	51,9	48,1
Мукачівський	131333	68506	62827	52,2	47,8
Рахівський	47674	22890	24784	48,0	52,0
Тячівський	137439	70536	66903	51,3	48,7
Ужгородський	113064	58583	54481	51,8	48,2
Хустський	211568	107984	103584	51,0	49,0

ДЕМОГРАФІЧНА СИТУАЦІЯ

**1.4. Розподіл постійного населення (за оцінкою) за статтю та окремими віковими групами по районах**

(на 1 січня 2022р.)

	Усього, осіб	З них у віці			Відсотків до всього населення		
		0–14 років	15–64 років	65 років і старшому	0–14 років	15–64 років	65 років і старше
<b>Обидві статі</b>							
<b>По області</b>	<b>1241643</b>	<b>242204</b>	<b>846345</b>	<b>153094</b>	<b>19,5</b>	<b>68,2</b>	<b>12,3</b>
Берегівський	206288	41297	140840	24151	20,0	68,3	11,7
Мукачівський	250063	47299	172000	30764	18,9	68,8	12,3
Рахівський	84205	18642	56547	9016	22,1	67,2	10,7
Тячівський	181474	36016	121396	24062	19,8	66,9	13,3
Ужгородський	253895	46459	174936	32500	18,3	68,9	12,8
Хустський	265718	52491	180626	32601	19,7	68,0	12,3
<b>Жінки</b>							
<b>По області</b>	<b>644559</b>	<b>117513</b>	<b>428975</b>	<b>98071</b>	<b>18,2</b>	<b>66,6</b>	<b>15,2</b>
Берегівський	107431	19822	71883	15726	18,5	66,9	14,6
Мукачівський	131793	22976	88445	20372	17,4	67,1	15,5
Рахівський	41813	8846	28022	4945	21,2	67,0	11,8
Тячівський	93336	17454	60932	14950	18,7	65,3	16,0
Ужгородський	133674	22843	89244	21587	17,1	66,8	16,1
Хустський	136512	25572	90449	20491	18,7	66,3	15,0
<b>Чоловіки</b>							
<b>По області</b>	<b>597084</b>	<b>124691</b>	<b>417370</b>	<b>55023</b>	<b>20,9</b>	<b>69,9</b>	<b>9,2</b>
Берегівський	98857	21475	68957	8425	21,7	69,8	8,5
Мукачівський	118270	24323	83555	10392	20,6	70,6	8,8
Рахівський	42392	9796	28525	4071	23,1	67,3	9,6
Тячівський	88138	18562	60464	9112	21,1	68,6	10,3
Ужгородський	120221	23616	85692	10913	19,6	71,3	9,1
Хустський	129206	26919	90177	12110	20,8	69,8	9,4

**1.5. Структура постійного населення за статтю та віковими групами**

*(на 1 січня; відсотків)*

	2011	2016	2020	2021	2022
<b>Жінки</b>					
<b>Усього</b>	<b>100,0</b>	<b>100,0</b>	<b>100,0</b>	<b>100,0</b>	<b>100,0</b>
у віці, років					
0–9	11,9	13,1	12,3	12,0	11,6
10–19	12,3	10,8	11,5	11,8	12,2
20–24	7,8	6,6	5,7	5,6	5,4
25–29	8,1	7,8	6,9	6,7	6,5
30–34	7,3	8,0	8,0	7,8	7,6
35–39	7,0	7,2	7,8	7,9	8,1
40–44	6,5	6,8	7,0	7,2	7,2
45–49	6,9	6,3	6,7	6,7	6,9
50–54	7,2	6,7	6,1	6,2	6,3
55–59	6,1	6,9	6,8	6,5	6,3
60–69	8,9	10,4	11,4	11,7	11,9
70 і старше	10,0	9,4	9,8	9,9	10,0
<b>Чоловіки</b>					
<b>Усього</b>	<b>100,0</b>	<b>100,0</b>	<b>100,0</b>	<b>100,0</b>	<b>100,0</b>
у віці, років					
0–9	13,7	15,1	14,0	13,7	13,3
10–19	14,0	12,3	13,2	13,5	14,0
20–24	8,8	7,4	6,4	6,3	6,1
25–29	8,7	8,7	7,9	7,5	7,2
30–34	8,2	8,5	8,7	8,7	8,6
35–39	7,7	8,0	8,4	8,4	8,6
40–44	6,9	7,4	7,7	7,8	7,9
45–49	6,9	6,6	7,1	7,2	7,3
50–54	6,9	6,5	6,1	6,3	6,4
55–59	5,6	6,3	6,2	5,9	5,8
60–69	7,3	8,3	9,1	9,4	9,5
70 і старше	5,3	4,9	5,2	5,3	5,3

ДЕМОГРАФІЧНА СИТУАЦІЯ

**1.6. Розподіл постійного населення (за оцінкою) за статтю та віком**

(на 1 січня 2022р.; осіб)

	Обидві статі	Жінки	Чоловіки
<b>Усе населення</b>	<b>1241643</b>	<b>644559</b>	<b>597084</b>
у віці, років			
до 1	12640	6098	6542
1	13497	6528	6969
2	12864	6273	6591
3	13710	6675	7035
4	14307	6938	7369
5	15751	7600	8151
6	16509	7910	8599
7	18014	8706	9308
8	18194	8895	9299
9	18622	9137	9485
10	18076	8778	9298
11	17918	8691	9227
12	17856	8678	9178
13	17854	8555	9299
14	16392	8051	8341
15	16165	7812	8353
16	15321	7381	7940
17	14846	7345	7501
18	14080	6826	7254
19	13508	6553	6955
20–24	71328	34655	36673
25–29	84928	41685	43243
30–34	100342	49306	51036
35–39	103963	52354	51609
40–44	93394	46503	46891
45–49	87556	44264	43292
50–54	79020	40713	38307
55–59	75096	40463	34633
60–64	76798	43115	33683
65–69	56975	33719	23256
70 і старше	96119	64352	31767

ДЕМОГРАФІЧНА СИТУАЦІЯ

1.7. Середній вік населення за статтю за регіонами України

(на 1 січня 2022р.; років)

	Усе населення		Міське населення		Сільське населення	
	жінки	чоловіки	жінки	чоловіки	жінки	чоловіки
<b>Україна</b>	<b>44,7</b>	<b>39,4</b>	<b>45,0</b>	<b>39,7</b>	<b>44,1</b>	<b>38,7</b>
Автономна Республіка Крим	...	...	...	...	...	...
Вінницька	44,8	39,3	43,2	38,5	46,4	40,1
Волинська	40,8	36,0	41,5	36,8	39,9	35,2
Дніпропетровська	45,0	39,1	45,0	39,1	44,8	39,5
Донецька	49,4	43,6	49,5	43,7	48,4	42,7
Житомирська	43,9	38,3	43,3	38,0	44,7	38,7
<b>Закарпатська</b>	<b>39,7</b>	<b>35,8</b>	<b>40,1</b>	<b>35,6</b>	<b>39,4</b>	<b>36,0</b>
Запорізька	45,7	39,9	45,9	40,0	44,9	39,4
Івано-Франківська	42,2	37,7	42,1	37,9	42,4	37,6
Київська	42,6	37,4	42,0	37,2	43,6	37,8
Кіровоградська	45,5	39,8	45,1	39,6	46,0	40,1
Луганська	50,6	44,8	50,7	44,9	49,8	44,5
Львівська	42,8	38,2	43,0	38,5	42,4	37,9
Миколаївська	44,6	39,1	45,1	39,6	43,3	38,0
Одеська	43,0	38,0	43,9	38,9	41,0	36,3
Полтавська	45,6	40,0	45,1	39,6	46,4	40,7
Рівненська	40,0	35,6	41,1	36,7	38,9	34,7
Сумська	46,4	41,0	45,6	40,4	48,5	42,4
Тернопільська	43,4	38,6	42,2	38,0	44,5	39,1
Харківська	45,1	39,6	44,8	39,3	46,4	41,1
Херсонська	44,1	38,6	44,5	38,6	43,4	38,6
Хмельницька	44,5	39,1	42,8	38,3	46,9	40,3
Черкаська	46,2	40,6	45,3	40,1	47,4	41,3
Чернівецька	41,8	37,3	42,2	37,9	41,5	36,9
Чернігівська	47,1	40,7	45,5	39,9	50,1	42,4
м.Київ	42,5	38,0	42,5	38,0	x	x
м.Севастополь	...	...	...	...	...	...

ДЕМОГРАФІЧНА СИТУАЦІЯ

**1.8. Медіанний вік населення за статтю за регіонами України**

(на 1 січня 2022р.; років)

	Усе населення		Міське населення		Сільське населення	
	жінки	чоловіки	жінки	чоловіки	жінки	чоловіки
<b>Україна</b>	<b>45,1</b>	<b>39,0</b>	<b>45,3</b>	<b>39,4</b>	<b>44,5</b>	<b>37,8</b>
Автономна Республіка Крим	...	...	...	...	...	...
Вінницька	45,4	38,6	43,3	38,1	47,9	39,7
Волинська	40,1	35,5	41,2	36,8	38,6	34,0
Дніпропетровська	45,7	38,8	45,6	38,9	46,0	38,1
Донецька	50,4	42,9	50,4	43,0	50,0	41,8
Житомирська	44,3	37,7	43,8	38,0	45,3	37,2
<b>Закарпатська</b>	<b>39,1</b>	<b>35,5</b>	<b>39,6</b>	<b>35,5</b>	<b>38,8</b>	<b>35,4</b>
Запорізька	46,7	39,8	46,9	40,1	46,1	38,5
Івано-Франківська	41,7	37,2	41,4	37,5	42,0	36,8
Київська	42,4	37,6	42,0	37,7	43,3	37,4
Кіровоградська	46,6	39,0	46,2	38,9	47,5	39,2
Луганська	51,7	44,1	51,8	44,1	51,4	44,1
Львівська	42,5	38,0	42,8	38,3	42,0	37,2
Миколаївська	45,2	38,6	45,7	39,3	43,9	36,9
Одеська	43,2	37,9	44,3	38,8	40,6	35,4
Полтавська	46,6	39,8	45,8	39,5	48,2	40,6
Рівненська	39,3	35,0	40,7	36,6	37,6	33,4
Сумська	47,6	41,0	46,5	40,4	50,5	42,6
Тернопільська	43,2	38,1	41,6	38,0	44,9	38,2
Харківська	45,7	39,4	45,3	39,1	47,7	40,7
Херсонська	44,8	38,1	45,3	38,2	43,9	38,0
Хмельницька	45,3	38,8	43,0	38,2	48,8	40,3
Черкаська	47,3	40,3	46,2	39,8	48,9	41,1
Чернівецька	41,3	37,0	41,5	37,8	41,1	36,2
Чернігівська	48,3	40,0	46,3	39,4	52,7	42,3
м.Київ	42,3	38,3	42,3	38,3	x	x
м.Севастополь	...	...	...	...	...	...

## ДЕМОГРАФІЧНА СИТУАЦІЯ

### 1.9. Середній вік населення за статтю по районах

*(на 1 січня 2022р.; років)*

	Усе населення		Міське населення		Сільське населення	
	жінки	чоловіки	жінки	чоловіки	жінки	чоловіки
<b>По області</b>	<b>39,7</b>	<b>35,8</b>	<b>40,1</b>	<b>35,6</b>	<b>39,4</b>	<b>36,0</b>
Берегівський	39,1	35,2	39,2	34,2	39,1	35,7
Мукачівський	39,9	35,8	40,6	36,1	39,3	35,5
Рахівський	36,8	34,8	37,6	33,9	36,2	35,3
Тячівський	39,6	36,3	39,8	35,7	39,5	36,5
Ужгородський	40,2	36,1	40,4	36,0	40,0	36,2
Хустський	39,2	36,1	39,8	35,9	39,1	36,1

### 1.10. Медіанний вік населення за статтю по районах

*(на 1 січня 2022р.; років)*

	Усе населення		Міське населення		Сільське населення	
	жінки	чоловіки	жінки	чоловіки	жінки	чоловіки
<b>По області</b>	<b>39,1</b>	<b>35,5</b>	<b>39,6</b>	<b>35,5</b>	<b>38,8</b>	<b>35,4</b>
Берегівський	38,8	34,7	38,8	33,8	38,8	35,2
Мукачівський	39,6	35,9	40,2	36,4	39,1	35,2
Рахівський	36,3	33,8	36,8	33,2	35,9	34,2
Тячівський	39,3	36,0	40,1	35,7	39,0	36,1
Ужгородський	39,8	35,8	40,0	35,6	39,6	36,0
Хустський	38,9	35,5	39,5	35,5	38,7	35,5

## ДЕМОГРАФІЧНА СИТУАЦІЯ

### 1.11. Середній вік населення за статтю

*(на 1 січня; років)*

	Усе населення		Міське населення		Сільське населення	
	жінки	чоловіки	жінки	чоловіки	жінки	чоловіки
2011	38,2	34,4	38,4	34,4	38,1	34,5
2012	38,3	34,5	38,5	34,5	38,2	34,5
2013	38,4	34,6	38,6	34,6	38,2	34,6
2014	38,5	34,7	38,7	34,7	38,3	34,7
2015	38,5	34,8	38,9	34,8	38,4	34,8
2016	38,6	34,9	39,0	34,8	38,4	34,9
2017	38,8	35,0	39,2	34,9	38,5	35,0
2018	38,9	35,2	39,4	35,1	38,7	35,2
2019	39,1	35,4	39,5	35,2	38,9	35,4
2020	39,3	35,6	39,8	35,4	39,1	35,7
2021	39,5	35,7	39,9	35,5	39,3	35,8
2022	39,7	35,8	40,1	35,6	39,4	36,0

### 1.12. Середня очікувана тривалість життя при народженні за статтю

*(років)*

	Усе населення		Міське населення		Сільське населення	
	жінки	чоловіки	жінки	чоловіки	жінки	чоловіки
2010	74,33	66,08	73,81	65,78	74,64	66,23
2011	74,75	66,93	74,46	66,40	74,76	67,17
2012	74,95	67,02	74,62	66,65	75,10	67,23
2013	74,75	67,14	74,32	66,87	75,01	67,29
2014	75,26	66,99	75,20	66,83	75,28	67,05
2015	74,56	66,67	74,35	66,26	74,67	66,90
2016	74,81	67,00	74,57	66,73	74,97	67,10
2017	75,13	67,38	74,78	67,11	75,32	67,50
2018	75,22	66,77	74,57	66,32	75,58	67,05
2019	75,20	66,89	75,06	66,52	75,25	67,17
2020	74,26	66,69	73,80	65,85	74,62	67,16
2021	73,11	65,82	71,79	65,11	73,92	66,30

## ДЕМОГРАФІЧНА СИТУАЦІЯ

### 1.13. Шлюбність і розлучуваність

	2010	2015	2019	2020	2021
<b>Одиниць</b>					
Кількість зареєстрованих шлюбів	8496	8899	7506	5824	6560
Кількість розірвань шлюбів	2077 <sup>1</sup>	2864	2865	2719	2778
<b>На 1000 наявного населення</b>					
Кількість зареєстрованих шлюбів	6,8	7,1	6,0	4,7	5,3
Кількість розірвань шлюбів	1,7 <sup>1</sup>	2,3	2,3	2,2	2,2

<sup>1</sup> За даними органів державної реєстрації актів цивільного стану без урахування розірвань шлюбів, здійснених у судовому порядку.

### 1.14. Кількість зареєстрованих шлюбів за попереднім сімейним станом подружжя у 2021 році

	Усього зареєстрували шлюб	У тому числі		
		ніколи не перебували у шлюбі	удівці або удови	розлучені
<b>Жінки</b>				
<b>Усього</b>	<b>6560</b>	<b>5261</b>	<b>116</b>	<b>1183</b>
у т.ч. у віці, років				
до 16	–	–	–	–
16–19	1075	1069	–	6
20–24	2729	2622	4	103
25–29	1236	995	9	232
30–39	1009	466	39	504
40–49	338	93	28	217
50–59	135	14	24	97
60 і старшому	38	2	12	24
<b>Чоловіки</b>				
<b>Усього</b>	<b>6560</b>	<b>5412</b>	<b>63</b>	<b>1085</b>
у т.ч. у віці, років				
до 16	–	–	–	–
16–19	100	100	–	–
20–24	1991	1977	1	13
25–29	2189	2063	3	123
30–39	1544	1075	8	461
40–49	465	165	12	288
50–59	176	26	16	134
60 і старшому	95	6	23	66

ДЕМОГРАФІЧНА СИТУАЦІЯ

**1.15. Розподіл осіб, які зареєстрували шлюб, за статтю та віковими групами**

	<i>(осіб)</i>				
	2010	2015	2019	2020	2021
<b>Жінки</b>					
<b>Усього одружених</b>	<b>8496</b>	<b>8899</b>	<b>7506</b>	<b>5824</b>	<b>6560</b>
у т.ч. у віці, років					
до 20	2386	1907	1371	1105	1075
20–24	3788	4072	3074	2406	2729
25–29	1290	1602	1476	1024	1236
30–39	730	904	1051	902	1009
40–49	185	290	369	268	338
50–59	93	86	128	86	135
60 і старшому	24	38	37	33	38
<b>Чоловіки</b>					
<b>Усього одружених</b>	<b>8496</b>	<b>8899</b>	<b>7506</b>	<b>5824</b>	<b>6560</b>
у т.ч. у віці, років					
до 20	324	193	116	99	100
20–24	3669	3454	2424	1946	1991
25–29	2681	3027	2629	1888	2189
30–39	1288	1551	1578	1288	1544
40–49	351	460	471	400	465
50–59	121	152	216	137	176
60 і старшому	62	62	72	66	95

### 1.16. Склад домогосподарств у 2020 році<sup>1</sup>

	Усі домо- господарства	У т.ч., які проживають	
		у міській місцевості	у сільській місцевості
<b>Середній розмір домогосподарства, осіб</b>	<b>3,49</b>	<b>3,13</b>	<b>3,74</b>
Розподіл складу домогосподарства, %			
діти у віці			
до 7 років	6,4	9,1	4,9
7–13 років	10,8	12,9	9,6
підлітки у віці 14–17 років	5,5	3,8	6,5
жінки у віці			
18–29 років	6,6	4,0	8,1
30–58 років	22,2	24,3	21,0
59 років і старші	12,2	12,8	11,8
чоловіки у віці			
18–29 років	8,6	9,9	7,8
30–59 років	20,6	16,1	23,1
60 років і старші	7,1	7,1	7,2

<sup>1</sup> За матеріалами обстеження умов життя домогосподарств.

### 1.17. Сумарний коефіцієнт народжуваності

*(середнє число дітей, народжених однією жінкою протягом репродуктивного періоду)*

	Усе населення	У тому числі	
		міське населення	сільське населення
2010	1,834	1,741	1,894
2011	1,870	1,756	1,942
2012	1,950	1,854	2,006
2013	1,926	1,803	1,996
2014	1,942	1,830	2,000
2015	1,817	1,749	1,851
2016	1,766	1,662	1,818
2017	1,641	1,617	1,649
2018	1,599	1,553	1,617
2019	1,520	1,457	1,551
2020	1,604	1,594	1,604
2021	1,534	1,478	1,561

ДЕМОГРАФІЧНА СИТУАЦІЯ

**1.18. Кількість живонароджених, померлих та природний приріст (скорочення) населення за статтю**

(осіб)

	Кількість живонароджених		Кількість померлих		Природний приріст, скорочення (-)	
	дівчатка	хлопчики	жінки	чоловіки	жінки	чоловіки
2010	8870	9431	7481	7466	1389	1965
2011	8958	9502	7241	7347	1717	2155
2012	9279	9689	7380	7433	1899	2256
2013	9012	9479	7330	7471	1682	2008
2014	8851	9526	7305	7503	1546	2023
2015	8028	8760	7693	7856	335	904
2016	7721	8279	7651	7748	70	531
2017	7048	7504	7528	7549	-480	-45
2018	6745	7138	7423	7897	-678	-759
2019	6341	6675	7518	8009	-1177	-1334
2020	6534	6969	8188	8568	-1654	-1599
2021	6095	6536	9109	9339	-3014	-2803

**1.19. Розподіл живонароджених за статтю по районах у 2021 році**

(осіб)

	Обидві статі	З них		На 100 дівчаток припадає хлопчиків
		дівчатка	хлопчики	
<b>По області</b>	<b>12631</b>	<b>6095</b>	<b>6536</b>	<b>107</b>
Берегівський	2280	1099	1181	107
Мукачівський	2356	1160	1196	103
Рахівський	988	456	532	117
Тячівський	1812	897	915	102
Ужгородський	2500	1226	1274	104
Хустський	2695	1257	1438	114

## 1.20. Коефіцієнти народжуваності за віком матері

(кількість живонароджених на 1000 жінок відповідної вікової групи)

	15–49 <sup>1</sup> років	15–19 <sup>1</sup> років	20–24 роки	25–29 років	30–34 роки	35–39 років	40–44 роки	45–49 <sup>1</sup> років
2010	56,0	51,9	134,3	101,1	56,1	22,6	4,6	0,1
2011	56,9	53,3	134,0	103,2	58,9	22,8	4,2	0,2
2012	58,9	53,1	135,8	109,1	61,0	25,3	5,4	0,1
2013	57,8	54,1	135,1	105,6	59,2	25,8	5,2	0,3
2014	57,9	51,6	137,1	107,4	60,5	26,4	5,3	0,1
2015	53,2	52,8	132,9	97,1	51,9	23,6	5,0	0,2
2016	51,0	49,4	128,1	97,8	50,0	23,0	4,9	0,2
2017	46,7	46,0	116,0	91,2	49,0	21,0	4,8	0,3
2018	44,8	45,3	110,5	90,7	47,5	20,8	4,8	0,3
2019	42,2	40,5	101,0	88,8	48,2	20,7	4,6	0,2
2020	44,0	39,8	105,8	94,6	53,4	22,0	4,7	0,5
2021	41,4	39,6	100,5	88,9	51,3	21,0	5,2	0,3

<sup>1</sup> До цих груп відповідно включено кількість живонароджених у матерів у віці до 15 і старше 49 років.

## 1.21. Кількість живонароджених у матерів, які не перебували у зареєстрованому шлюбі, по районах у 2021 році

	Осіб			Відсотків до загальної кількості живонароджених		
	усього	міська місцевість	сільська місцевість	усього	міська місцевість	сільська місцевість
<b>По області</b>	<b>3072</b>	<b>1484</b>	<b>1588</b>	<b>24,3</b>	<b>32,8</b>	<b>19,6</b>
Берегівський	895	385	510	39,3	52,9	32,9
Мукачівський	548	344	204	23,3	31,4	16,2
Рахівський	247	115	132	25,0	27,1	23,4
Тячівський	218	75	143	12,0	17,9	10,3
Ужгородський	818	429	389	32,7	32,5	33,0
Хустський	346	136	210	12,8	25,4	9,7

**1.22. Кількість живонароджених у матерів, які не перебували у зареєстрованому шлюбі, за типом місцевості**

	Усього	Міська місцевість	Сільська місцевість
<b>Осіб</b>			
2010	3606	1760	1846
2011	3759	1819	1940
2012	3999	1937	2062
2013	4044	1929	2115
2014	4009	1849	2160
2015	3762	1806	1956
2016	3372	1558	1814
2017	3242	1604	1638
2018	3234	1572	1662
2019	2938	1442	1496
2020	3176	1569	1607
2021	3072	1484	1588
<b>Частка у загальній кількості живонароджених, відсотків</b>			
2010	19,7	26,3	15,9
2011	20,4	27,7	16,3
2012	21,1	28,5	17,0
2013	21,9	29,7	17,6
2014	21,8	28,6	18,1
2015	22,4	30,2	18,1
2016	21,1	28,1	17,4
2017	22,3	30,6	17,6
2018	23,3	31,8	18,6
2019	22,6	31,4	17,7
2020	23,5	31,7	18,8
2021	24,3	32,8	19,6

**1.23. Розподіл померлих за статтю та окремими причинами смерті**

	Осіб		На 100 тис. наявного населення	
	жінки	чоловіки	жінки	чоловіки
<b>2010</b>				
<b>Усього</b>	<b>7481</b>	<b>7466</b>	<b>1151,1</b>	<b>1252,2</b>
у т.ч. від				
деяких інфекційних та паразитарних хвороб	103	267	15,8	44,8
новоутворень	759	1036	116,8	173,8
ендокринних хвороб, розладів харчування				
та порушень обміну речовин	57	8,8	43	7,2
розладів психіки та поведінки	167	25,7	142	23,8
хвороб нервової системи	195	30,0	162	27,2
хвороб системи кровообігу	4486	3856	690,3	646,8
хвороб органів дихання	124	244	19,1	40,9
хвороб органів травлення	291	460	44,8	77,2
природжених вад розвитку, деформацій та				
хромосомних аномалій	52	64	8,0	10,7
зовнішніх причин смерті	206	702	31,7	117,7
<b>2015</b>				
<b>Усього</b>	<b>7693</b>	<b>7856</b>	<b>1174,0</b>	<b>1300,4</b>
у т.ч. від				
деяких інфекційних та паразитарних хвороб	86	260	13,1	43,0
новоутворень	727	1128	110,9	186,7
ендокринних хвороб, розладів харчування				
та порушень обміну речовин	62	34	9,5	5,6
розладів психіки та поведінки	187	151	28,5	25,0
хвороб нервової системи	222	170	33,9	28,1
хвороб системи кровообігу	5016	4310	765,5	713,5
хвороб органів дихання	159	291	24,3	48,2
хвороб органів травлення	350	484	53,4	80,1
природжених вад розвитку, деформацій та				
хромосомних аномалій	55	61	8,4	10,1
зовнішніх причин смерті	195	626	29,8	103,6
<b>2018</b>				
<b>Усього</b>	<b>7423</b>	<b>7897</b>	<b>1136,2</b>	<b>1307,1</b>
у т.ч. від				
деяких інфекційних та паразитарних хвороб	81	269	12,4	44,5
новоутворень	760	1134	116,3	187,7
ендокринних хвороб, розладів харчування				
та порушень обміну речовин	67	42	10,3	7,0
розладів психіки та поведінки	96	112	14,7	18,5
хвороб нервової системи	122	142	18,7	23,5
хвороб системи кровообігу	5057	4395	774,0	727,5
хвороб органів дихання	143	270	21,9	44,7
хвороб органів травлення	341	534	52,2	88,4
природжених вад розвитку, деформацій та				
хромосомних аномалій	46	58	7,0	9,6
зовнішніх причин смерті	163	667	24,9	110,4

ДЕМОГРАФІЧНА СИТУАЦІЯ

Продовження табл. 1.23

	Осіб		На 100 тис. наявного населення	
	жінки	чоловіки	жінки	чоловіки
<b>2019</b>				
<b>Усього</b>	<b>7518</b>	<b>8009</b>	<b>1152,8</b>	<b>1327,9</b>
у т.ч. від				
деяких інфекційних та паразитарних вроб	80	264	12,3	43,8
новоутворень	804	1116	123,3	185,0
ендокринних хвороб, розладів харчування				
та порушень обміну речовин	56	45	8,6	7,5
розладів психіки та поведінки	82	133	12,6	22,1
хвороб нервової системи	115	141	17,6	23,4
хвороб системи кровообігу	5070	4540	777,4	752,8
хвороб органів дихання	97	313	14,9	51,9
хвороб органів травлення	380	552	58,3	91,5
природжених вад розвитку, деформацій та				
хромосомних аномалій	50	39	7,7	6,5
зовнішніх причин смерті	124	558	19,0	92,5
<b>2020</b>				
<b>Усього</b>	<b>8188</b>	<b>8568</b>	<b>1258,7</b>	<b>1424,6</b>
у т.ч. від				
деяких інфекційних та паразитарних хвороб	80	222	12,3	36,9
новоутворень	839	1147	129,0	190,7
ендокринних хвороб, розладів харчування				
та порушень обміну речовин	67	81	10,3	13,5
розладів психіки та поведінки	71	96	10,9	16,0
хвороб нервової системи	156	142	24,0	23,6
хвороб системи кровообігу	5193	4692	798,3	780,1
хвороб органів дихання	180	300	27,7	49,9
хвороб органів травлення	411	589	63,2	97,9
природжених вад розвитку, деформацій та				
хромосомних аномалій	43	29	6,6	4,8
зовнішніх причин смерті	169	562	26,0	93,4
COVID-19	290	337	44,6	56,0
<b>2021</b>				
<b>Усього</b>	<b>9109</b>	<b>9339</b>	<b>1405,6</b>	<b>1558,5</b>
у т.ч. від				
деяких інфекційних та паразитарних хвороб	62	225	9,6	37,5
новоутворень	835	1153	128,8	192,4
ендокринних хвороб, розладів харчування				
та порушень обміну речовин	83	53	12,8	8,8
розладів психіки та поведінки	35	58	5,4	9,7
хвороб нервової системи	128	132	19,8	22,0
хвороб системи кровообігу	5339	4823	823,8	804,9
хвороб органів дихання	299	507	46,1	84,6
хвороб органів травлення	417	620	64,3	103,5
природжених вад розвитку, деформацій та				
хромосомних аномалій	36	30	5,6	5,0
зовнішніх причин смерті	158	551	24,4	92,0
COVID-19	1032	846	159,2	141,2

**1.24. Розподіл випадків смерті від хвороб системи кровообігу за статтю та окремими віковими групами у 2021 році**

(осіб)

	Усього	З них у віці					
		0–19 років	20–34 років	35–49 років	50–59 років	60–69 років	70 років і старше
<b>Обидві статі</b>							
<b>Усього</b>	<b>10162</b>	<b>11</b>	<b>35</b>	<b>311</b>	<b>628</b>	<b>2058</b>	<b>7119</b>
у т.ч. від							
гострої ревматичної гарячки	1	–	–	–	1	–	–
хронічної ревматичної хвороби серця	15	–	–	1	2	6	6
гіпертензивної хвороби серця	4	–	–	–	2	1	1
гіпертензивної хвороби з переважним ураженням нирок	2	–	–	–	–	–	2
гіпертензивної хвороби з переважним ураженням серця і нирок	10	–	–	1	3	2	4
інших форм гіпертензії	1	–	–	–	–	–	1
гострого інфаркту міокарда та деяких його поточних ускладнень	336	1	9	58	78	91	99
повторного інфаркту міокарда	46	–	–	–	11	25	10
стенокардії та інших форм гострої ішемічної хвороби серця	129	1	5	27	44	32	20
атеросклеротичної хвороби серця	2502	–	1	13	70	681	1737
інших форм хронічної ішемічної хвороби серця	1452	–	1	40	103	377	931
легеневого серця і порушення легеневого кровообігу	29	1	1	6	2	9	10
алкогольної кардіоміопатії	171	–	6	59	69	24	13
інших хвороб серця	958	5	8	45	77	126	697
субарахноїдального крововиливу	23	–	1	4	5	8	5
внутрішньомозкового та іншого внутрішньочереального крововилива	215	2	3	25	34	72	79
інфаркту головного мозку	448	–	–	10	46	117	275
інсульту, не уточненого як крововилив чи інфаркт	14	–	–	1	2	4	7
інших цереброваскулярних хвороб	1937	1	–	5	41	299	1591
атеросклерозу	1740	–	–	2	14	144	1580
інших хвороб артерій, артеріол та капілярів	63	–	–	7	11	19	26
флебіту та тромбофлебіту, тромбозів та емболій	63	–	–	6	12	21	24
інших хвороб вен, лімфотичних судин та лімфатичних вузлів	3	–	–	1	1	–	1
інших хвороб системи кровообігу	–	–	–	–	–	–	–

ДЕМОГРАФІЧНА СИТУАЦІЯ

Продовження табл. 1.24

	Усього	З них у віці					
		0–19 років	20–34 років	35–49 років	50–59 років	60–69 років	70 років і старше
<b>Жінки</b>							
<b>Усього</b>	<b>5339</b>	<b>5</b>	<b>7</b>	<b>81</b>	<b>164</b>	<b>760</b>	<b>4322</b>
у т.ч. від							
гострої ревматичної гарячки	1	–	–	–	1	–	–
хронічної ревматичної хвороби серця	15	–	–	1	2	6	6
гіпертензивної хвороби серця	2	–	–	–	1	–	1
гіпертензивної хвороби з переважним ураженням нирок	2	–	–	–	–	–	2
гіпертензивної хвороби з переважним ураженням серця і нирок	4	–	–	–	–	1	3
інших форм гіпертензії	–	–	–	–	–	–	–
гострого інфаркту міокарда та деяких його поточних ускладнень	98	1	–	12	11	30	44
повторного інфаркту міокарда	12	–	–	–	–	9	3
стенокардії та інших форм гострої ішемічної хвороби серця	33	1	1	9	10	6	6
атеросклеротичної хвороби серця	1334	–	–	2	24	258	1050
інших форм хронічної ішемічної хвороби серця	700	–	–	9	26	134	531
легеневого серця і порушення легеневого кровообігу	12	–	–	2	2	2	6
алкогольної кардіоміопатії	32	–	1	9	14	2	6
інших хвороб серця	554	2	3	15	23	52	459
субарахноїдального крововиливу	13	–	–	2	2	6	3
внутрішньомозкового та іншого внутрішньочереального крововилива	87	1	2	8	13	26	37
інфаркту головного мозку	221	–	–	4	12	47	158
інсульту, не уточненого як крововилив чи інфаркт	8	–	–	1	1	1	5
інших цереброваскулярних хвороб	1117	–	–	2	12	113	990
атеросклерозу	1041	–	–	–	3	55	983
інших хвороб артерій, артеріол та капілярів	23	–	–	2	2	7	12
флебіту та тромбофлебіту, тромбозів та емболій	29	–	–	2	5	5	17
інших хвороб вен, лімфотичних судин та лімфатичних вузлів	1	–	–	1	–	–	–
інших хвороб системи кровообігу	–	–	–	–	–	–	–

ДЕМОГРАФІЧНА СИТУАЦІЯ

Продовження табл. 1.24

	Усього	З них у віці					
		0–19 років	20–34 років	35–49 років	50–59 років	60–69 років	70 років і старше
<b>Чоловіки</b>							
<b>Усього</b>	<b>4823</b>	<b>6</b>	<b>28</b>	<b>230</b>	<b>464</b>	<b>1298</b>	<b>2797</b>
у т.ч. від							
гострої ревматичної гарячки	–	–	–	–	–	–	–
хронічної ревматичної хвороби серця	–	–	–	–	–	–	–
гіпертензивної хвороби серця	2	–	–	–	1	1	–
гіпертензивної хвороби з переважним ураженням нирок	–	–	–	–	–	–	–
гіпертензивної хвороби з переважним ураженням серця і нирок	6	–	–	1	3	1	1
інших форм гіпертензії	1	–	–	–	–	–	1
гострого інфаркту міокарда та деяких його поточних ускладнень	238	–	9	46	67	61	55
повторного інфаркту міокарда	34	–	–	–	11	16	7
стенокардії та інших форм гострої ішемічної хвороби серця	96	–	4	18	34	26	14
атеросклеротичної хвороби серця	1168	–	1	11	46	423	687
інших форм хронічної ішемічної хвороби серця	752	–	1	31	77	243	400
легеневого серця і порушення легеневого кровообігу	17	1	1	4	–	7	4
алкогольної кардіоміопатії	139	–	5	50	55	22	7
інших хвороб серця	404	3	5	30	54	74	238
субарахноїдального крововиливу	10	–	1	2	3	2	2
внутрішньомозкового та іншого внутрішньочереального крововилива	128	1	1	17	21	46	42
інфаркту головного мозку	227	–	–	6	34	70	117
інсульту, не уточненого як крововилив чи інфаркт	6	–	–	–	1	3	2
інших цереброваскулярних хвороб	820	1	–	3	29	186	601
атеросклерозу	699	–	–	2	11	89	597
інших хвороб артерій, артеріол та капілярів	40	–	–	5	9	12	14
флебіту та тромбофлебіту, тромбозів та емболій	34	–	–	4	7	16	7
інших хвороб вен, лімфотичних судин та лімфатичних вузлів	2	–	–	–	1	–	1
інших хвороб системи кровообігу	–	–	–	–	–	–	–

**1.25. Смертність дітей у віці до 1 року**

	Обидві статі	Дівчатка	Хлопчики
<b>Осіб</b>			
2010	199	74	125
2011	195	82	113
2012	168	67	101
2013	175	78	97
2014	165	56	109
2015	180	76	104
2016	168	78	90
2017	165	67	98
2018	146	70	76
2019	143	67	76
2020	131	67	64
2021	104	51	53
<b>На 1000 живонароджених</b>			
2010	12,0	8,4	13,3
2011	10,6	9,2	11,9
2012	8,9	7,3	10,5
2013	9,4	8,6	10,2
2014	9,0	6,3	11,4
2015	10,5	9,2	11,7
2016	10,4	10,0	10,7
2017	11,1	9,3	12,8
2018	10,4	10,2	10,5
2019	10,9	10,4	11,3
2020	9,8	10,3	9,3
2021	8,1	8,2	8,0

**1.26. Кількість мігрантів за статтю та віком за всіма потоками міграції у 2021 році**

(осіб)

	Кількість прибулих			Кількість вибулих			Міграційний приріст, скорочення (-)		
	обидві статі	жінки	чоловіки	обидві статі	жінки	чоловіки	обидві статі	жінки	чоловіки
<b>Усього</b>	<b>6700</b>	<b>3682</b>	<b>3018</b>	<b>6536</b>	<b>3693</b>	<b>2843</b>	<b>164</b>	<b>-11</b>	<b>175</b>
у тому числі									
у віці, років									
0–4	508	247	261	326	161	165	182	86	96
5–9	447	220	227	428	204	224	19	16	3
10–14	385	203	182	391	193	198	-6	10	-16
15–19	786	512	274	887	555	332	-101	-43	-58
20–24	1008	572	436	640	447	193	368	125	243
25–29	690	411	279	633	414	219	57	-3	60
30–34	621	363	258	670	389	281	-49	-26	-23
35–39	541	302	239	592	349	243	-51	-47	-4
40–44	411	190	221	436	197	239	-25	-7	-18
45–49	270	112	158	326	132	194	-56	-20	-36
50–54	217	108	109	226	113	113	-9	-5	-4
55–59	204	101	103	222	109	113	-18	-8	-10
60–64	239	126	113	305	160	145	-66	-34	-32
65–69	136	69	67	212	126	86	-76	-57	-19
70–74	123	65	58	134	72	62	-11	-7	-4
75–79	42	26	16	49	29	20	-7	-3	-4
80–84	46	36	10	42	30	12	4	6	-2
85 і старше	26	19	7	17	13	4	9	6	3

**Довідково:** усі потоки міграції включають внутрішньорегіональну, міжрегіональну та міждержавну.

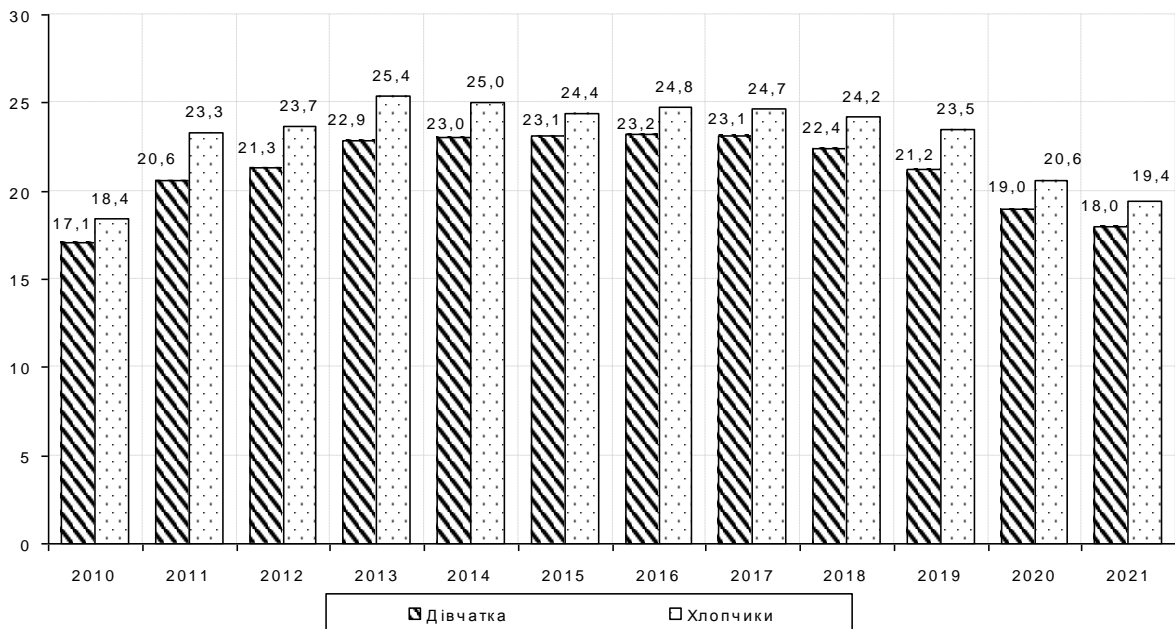
## 2. ОСВІТА

На кінець 2021р. у 573 закладах дошкільної освіти області виховувалися 37,4 тис. дітей, що на 5,6% менше, ніж у 2020р., з них у міській місцевості – 15,8 тис. та у сільській місцевості – 21,6 тис. дітей. Із загальної кількості вихованців 18,0 тис. – дівчатка.

У дошкільних закладах області працювали 4,9 тис. педагогічних працівників, з них 4,8 тис. осіб – жінки.

### Розподіл дітей за статтю у закладах дошкільної освіти

(тис. осіб)

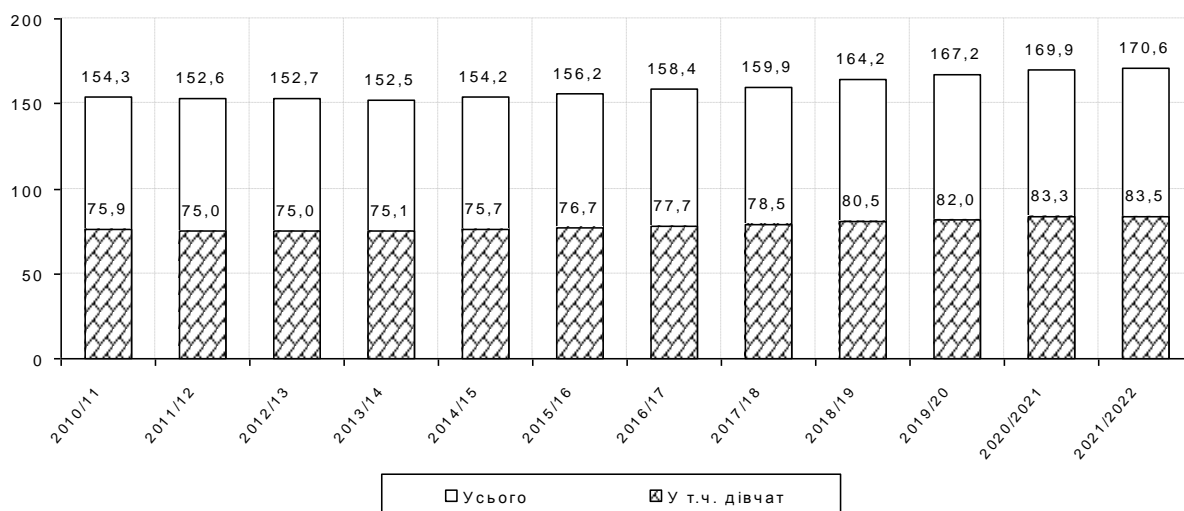


На початок 2021/2022 навчального року в області налічувалося 586 закладів загальної середньої освіти, з них у міській місцевості – 148 та сільській місцевості – 438 закладів. У закладах загальної середньої освіти усіх типів навчались 171,1 тис. осіб (без учнів спеціальних ЗЗСО та учнів спеціальних класів – 170,6 тис. осіб, з яких 83,5 тис. осіб – дівчата, 87,1 тис. – хлопці). У 2021/2022 навчальному році прийнято на навчання до перших класів 16,3 тис. дітей, з них 7,9 тис. осіб – дівчата, 8,4 тис. осіб – хлопці.

Зкладами загальної середньої освіти охоплено 84,0% дітей віком 6–17 років.

## Кількість учнів<sup>1</sup> у закладах загальної середньої освіти за статтю

(на початок навчального року; тис. осіб)



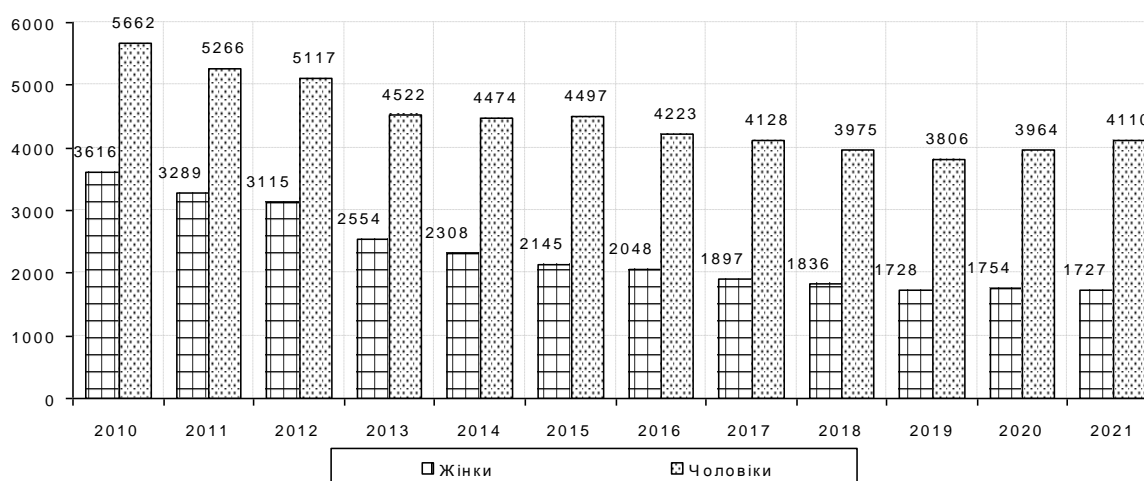
<sup>1</sup> Без учнів спеціальних ЗЗСО та учнів спеціальних класів.

На кінець 2021р. в області налічувалося 16 закладів професійної (професійно-технічної) освіти.

Кількість учнів, що навчалися у закладах професійної (професійно-технічної) освіти, у порівнянні з 2020р. збільшилася на 1,8% до 5,8 тис. осіб, з них 1,7 тис. або 29,6% – особи жіночої статі.

## Розподіл учнів у закладах професійної (професійно-технічної) освіти за статтю

(на кінець року; осіб)



У 2021р. спеціальність кваліфікованого робітника здобули 2,3 тис. осіб, з яких 33,4% – жінки. Із загальної кількості випускників 111 осіб – сироти та ті, які залишилися без піклування батьків, та 33 – особи з фізичними та розумовими вадами.

На початок 2021/2022 навчального року в області налічувалося 7 закладів фахової передвищої освіти (ЗФПО) та 7 закладів вищої освіти (ЗВО).

Загальна кількість студентів, що навчалася у закладах фахової передвищої освіти області, на початок 2021/2022 навчального року склала 7506 осіб, з них 6760 осіб – за денною та 746 осіб – за заочною формами здобуття освіти. Більше половини студентів закладів фахової передвищої освіти (57,5%) складали особи жіночої статі. На початок 2021/2022 навчального року у закладах фахової передвищої освіти навчалася 5 студентів-іноземців, з них 3 особи жіночої статі.

У 2021 році із закладів фахової передвищої освіти випущено 2059 фахівців, з них 1208 осіб жіночої статі. За освітньо-кваліфікаційними рівнями "молодший спеціаліст" випущено 2052 особи, "фаховий молодший бакалавр" – 7 осіб, з них випускники жіночої статі – 1201 та 7 осіб відповідно.

Загальна кількість студентів, що навчалися у закладах вищої освіти області на початок 2021/2022 навчального року, становила 17394 особи, з них 11711 осіб – студенти за денною та 5683 особи – за заочною формами здобуття освіти. Більше половини загальної кількості студентів закладів вищої освіти (63,4%) складали особи жіночої статі, з числа студентів денної форми – 60,2%.

На початок 2021/2022 навчального року прийнято на навчання до закладів вищої освіти області 351 студента-іноземця, з них 136 осіб жіночої статі. Усього навчалася 1910 студентів-іноземців, з них 671 особа жіночої статі.

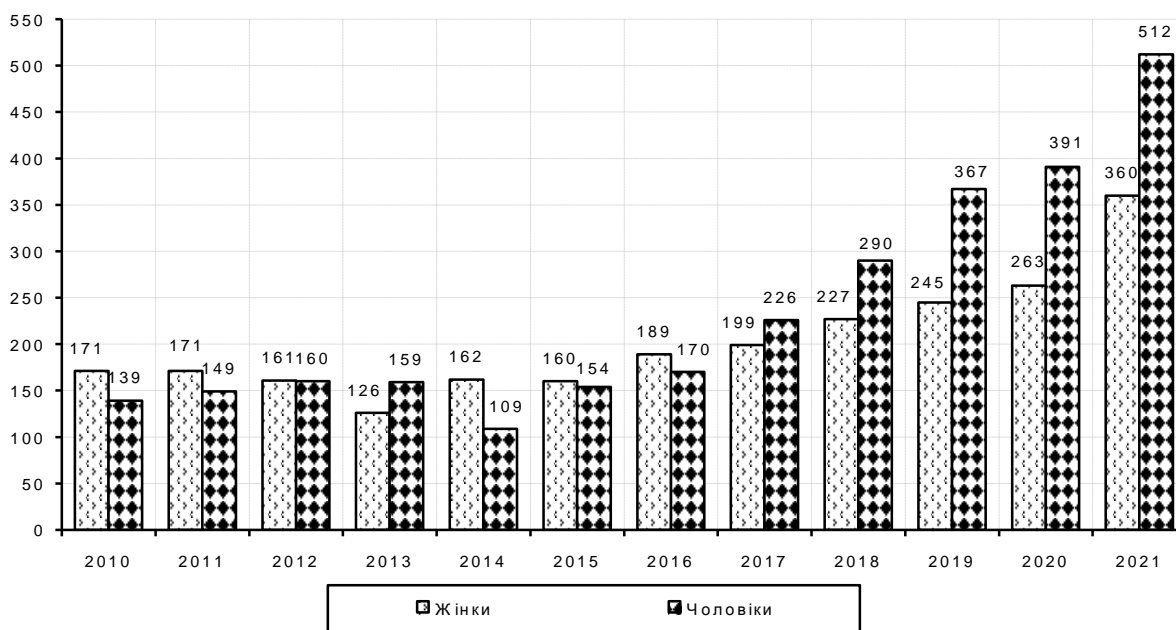
Із закладів вищої освіти випущено 3619 осіб (з них 2415 жінок): за освітньо-кваліфікаційним рівнем "молодший спеціаліст" – 375 осіб (з них 255 жінок), "молодший бакалавр" – 14 осіб (з них 10 жінок), "бакалавр" – 2691 особу (з них 1790 жінок), "спеціаліст" – 294 особи (з них 190 жінок), "магістр" – 245 осіб (з них 170 жінок).

У 2021р. в області здійснювали підготовку аспірантів одна наукова установа та три заклади вищої освіти, в яких на кінець року навчалися 872 аспіранти, з них 360 – особи жіночої статі. Абсолютний показник

кількості жінок серед аспірантів з року в рік зростає, проте їх частка у загальній кількості поступово зменшується: наприклад на кінець 2010р. кількість аспірантів жіночої статі переважала над чоловіками, а на кінець 2021р. вона складала 41,3%.

### Розподіл аспірантів за статтю

(на кінець року; осіб)

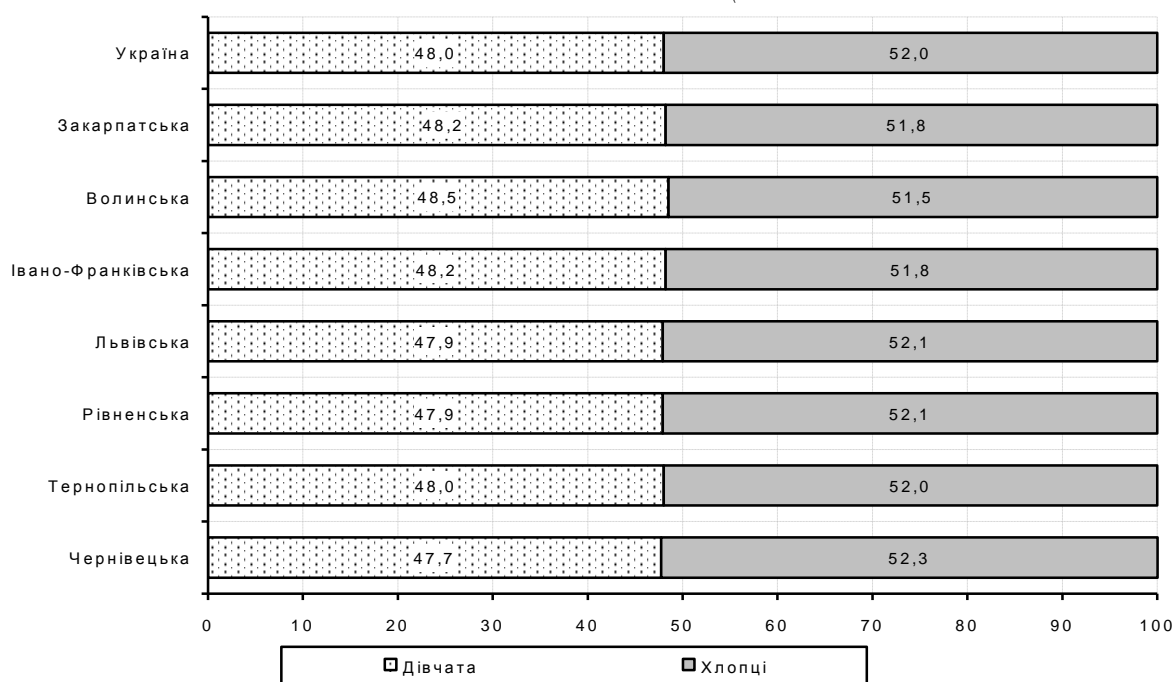


**2.1. Кількість дітей у закладах дошкільної освіти***(на кінець року; осіб)*

	2010			2015			2018		
	усього	дівчата	хлопці	усього	дівчата	хлопці	усього	дівчата	хлопці
<b>Усього</b>	<b>35496</b>	<b>17100</b>	<b>18396</b>	<b>47476</b>	<b>23094</b>	<b>24382</b>	<b>46607</b>	<b>22417</b>	<b>24190</b>
у тому числі									
дитячі садки	7866	3773	4093	10894	5331	5563	10004	4919	5085
ясла-садки	25154	12142	13012	33525	16278	17247	31744	15143	16601
інші <sup>1</sup>	2476	1185	1291	3057	1485	1572	4859	2355	2504

*Продовження табл. 2.1*

	2019			2020			2021		
	усього	дівчата	хлопці	усього	дівчата	хлопці	усього	дівчата	хлопці
<b>Усього</b>	<b>44684</b>	<b>21243</b>	<b>23441</b>	<b>39645</b>	<b>19057</b>	<b>20588</b>	<b>37418</b>	<b>18037</b>	<b>19381</b>
у тому числі									
дитячі садки	10462	5011	5451	9962	4750	5212	8464	4089	4375
ясла-садки	30117	14235	15882	26765	12874	13891	26075	12593	13482
інші <sup>1</sup>	4105	1997	2108	2918	1433	1485	2879	1355	1524

<sup>1</sup> До 2018р. – навчально-виховні комплекси.**2.2. Розподіл дітей за статтю у закладах дошкільної освіти  
Західного регіону у 2021 році***(відсотків до загальної кількості)*

### 2.3. Розподіл дітей у закладах дошкільної освіти за віком, типом місцевості та статтю у 2021 році

(на кінець року; осіб)

	Усього	У тому числі у віці						
		до 1 року	від 1 року до 2 років	від 2 до 3 років	3 роки і старше	з них діти, яким до 01.09.2022 виповниться		
						5 років	6 років	7 років
<b>По області</b>	<b>37418</b>	<b>3</b>	<b>404</b>	<b>5377</b>	<b>31634</b>	<b>9826</b>	<b>10645</b>	<b>273</b>
у тому числі								
дівчата	18037	1	190	2546	15300	4779	5082	98
хлопці	19381	2	214	2831	16334	5047	5563	175
Міська місцевість	15830	–	196	2563	13071	3977	4164	115
у тому числі								
дівчата	7518	–	88	1145	6285	1960	1983	31
хлопці	8312	–	108	1418	6786	2017	2181	84
Сільська місцевість	21588	3	208	2814	18563	5849	6481	158
у тому числі								
дівчата	10519	1	102	1401	9015	2819	3099	67
хлопці	11069	2	106	1413	9548	3030	3382	91

### 2.4. Кількість учнів, слухачів та студентів, які навчалися у закладах різного ступеня освіти

(на початок навчального року; осіб)

	2010/2011			2015/2016		
	усього	жінки	чоловіки	усього	жінки	чоловіки
<b>Усього навчалоя</b>	<b>191972</b>	<b>97157</b>	<b>94815</b>	<b>184769</b>	<b>93096</b>	<b>91673</b>
у закладах загальної середньої освіти	154268	75858	78410	156156	76693	79463
з них						
денних <sup>1</sup>	151725	74773	76952	155298	76322	78976
вечірніх	2543	1085	1458	858	371	487
у закладах професійної (професійно-технічної) освіти, на кінець року	9278	3616	5662	6642	2145	4497
у закладах вищої освіти	28426	17683	10743	21971	14258	7713
коледжі, технікуми, училища <sup>2</sup>	5034	3399	1635	3280	2264	1016
університети, академії, інститути <sup>3</sup>	23392	14284	9108	18691	11994	6697

## ОСВІТА

Продовження табл. 2.4

	2018/2019			2019/2020		
	усього	жінки	чоло-віки	усього	жінки	чоло-віки
<b>Усього навчалося</b>	<b>193730</b>	<b>96956</b>	<b>96774</b>	<b>194338</b>	<b>97530</b>	<b>96808</b>
у закладах загальної середньої освіти	164165	80520	83645	167215	82021	85194
з них						
денних <sup>1</sup>	163303	80136	83167	166528	81713	84815
вечірніх	862	384	478	687	308	379
у закладах професійної (професійно-технічної) освіти, на кінець року	5811	1836	3975	5534	1728	3806
у закладах вищої освіти	23754	14600	9154	21589	13781	7808
коледжі, технікуми, училища <sup>2</sup>	2764	1851	913	2725	1836	889
університети, академії, інститути <sup>3</sup>	20990	12749	8241	18864	11945	6919

Продовження табл. 2.4

	2020/2021			2021/2022		
	усього	жінки	чоло-віки	усього	жінки	чоло-віки
<b>Усього навчалося</b>	<b>200090</b>	<b>100355</b>	<b>99735</b>	<b>201382</b>	<b>100585</b>	<b>100797</b>
у закладах загальної середньої освіти	169942	83333	86609	170645	83515	87130
з них						
денних <sup>1</sup>	169413	83117	86296	x	x	x
вечірніх	529	216	313	x	x	x
у закладах професійної (професійно-технічної) освіти, на кінець року	5718	1754	3964	5837	1727	4110
у закладах вищої освіти	24430	15268	9162	24900	15343	9557
коледжі, технікуми, училища <sup>2</sup>	4218 <sup>4</sup>	2401 <sup>4</sup>	1817 <sup>4</sup>	7506 <sup>4</sup>	4319 <sup>4</sup>	3187 <sup>4</sup>
університети, академії, інститути <sup>3</sup>	20212 <sup>5</sup>	12867 <sup>5</sup>	7345 <sup>5</sup>	17394 <sup>5</sup>	11024 <sup>5</sup>	6370 <sup>5</sup>

<sup>1</sup> Без учнів спеціальних ЗЗСО та учнів спеціальних класів.<sup>2</sup> До 2015/2016 навчального року включно – вищі навчальні заклади I–II рівнів акредитації.<sup>3</sup> До 2015/2016 навчального року включно – вищі навчальні заклади III–IV рівнів акредитації.<sup>4</sup> Заклади фахової передвищої освіти. Інформація підготовлена на підставі даних Єдиної державної електронної бази з питань освіти (далі – ЄДЕБО), наданими Державним підприємством "Інфоресурс" Міністерства освіти і науки України (далі – ДП "Інфоресурс" МОН).<sup>5</sup> Заклади вищої освіти. Інформація підготовлена на підставі даних ЄДЕБО, наданими ДП "Інфоресурс" МОН.

## 2.5. Розподіл учнів закладів загальної середньої освіти<sup>1</sup> за групами класів по Західному регіону

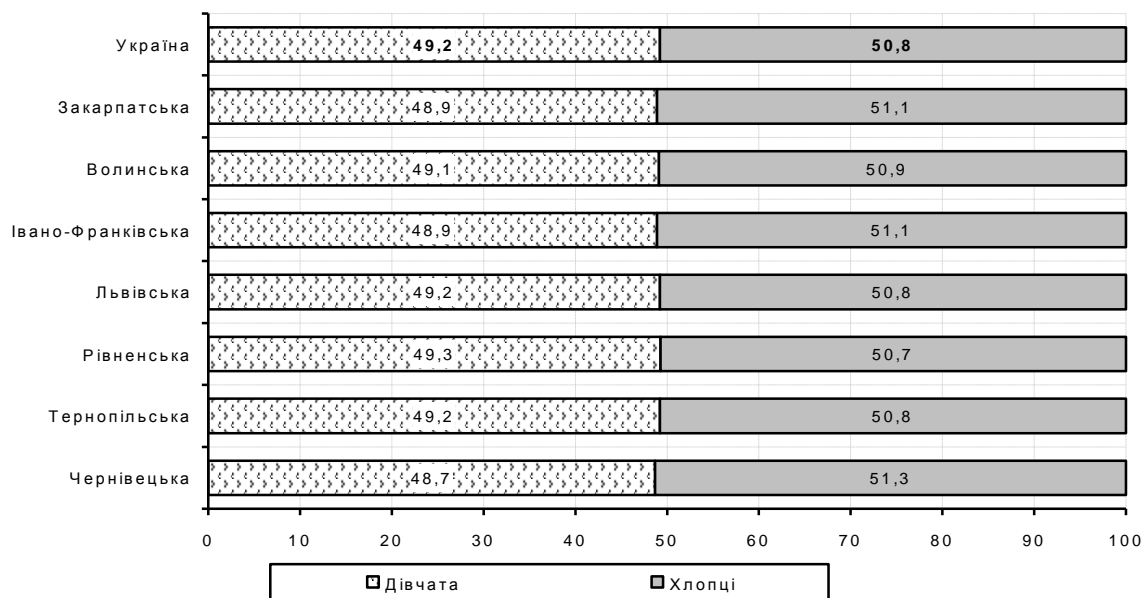
(на початок 2021/2022 навчального року; осіб)

	Усього		У тому числі					
			у 1–4 класах		у 5–9 класах		у 10–12 класах	
	дів-чата	хлоп-ці	дів-чата	хлоп-ці	дів-чата	хлоп-ці	дів-чата	хлоп-ці
Закарпатська	83515	87130	33564	35431	40117	42138	9834	9561
Волинська	70616	73241	27916	29138	34083	35938	8617	8165
Івано-Франківська	78497	81932	31449	33149	38354	40242	8694	8541
Львівська	141336	145865	56781	59397	67286	70604	17269	15864
Рівненська	81824	84237	32923	34160	38868	40550	10033	9527
Тернопільська	54252	56035	21474	22661	27096	28129	5682	5245
Чернівецька	52202	55044	21142	22551	24803	26171	6257	6322

<sup>1</sup> Див. першу виноску до табл. 2.4.

## 2.6. Розподіл учнів закладів загальної середньої освіти<sup>1</sup> за статтю по Західному регіону

(на початок 2021/2022 навчального року;  
відсотків до загальної кількості)



<sup>1</sup> Див. першу виноску до табл. 2.4.

## 2.7. Розподіл учнів закладів загальної середньої освіти<sup>1</sup> за класами по районах

(на початок 2021/2022 навчального року; осіб)

	Усього	У тому числі					
		1 клас	2 клас	3 клас	4 клас	5 клас	6 клас
<b>Закарпатська область</b>	<b>170645</b>	<b>16320</b>	<b>17079</b>	<b>17532</b>	<b>18064</b>	<b>17020</b>	<b>16816</b>
Берегівський район	27260	2532	2810	2833	2909	2694	2664
Мукачівський район	32139	3180	3237	3308	3432	3241	3141
Рахівський район	13691	1283	1394	1339	1435	1393	1317
Тячівський район	26058	2415	2680	2616	2782	2623	2592
Ужгородський район	34057	3312	3354	3563	3597	3325	3314
Хустський район	37440	3598	3604	3873	3909	3744	3788

Продовження табл. 2.7

	У тому числі					
	7 клас	8 клас	9 клас	10 клас	11 клас	12 клас
<b>Закарпатська область</b>	<b>17001</b>	<b>16132</b>	<b>15286</b>	<b>9947</b>	<b>9346</b>	<b>102</b>
Берегівський район	2648	2658	2407	1575	1488	42
Мукачівський район	3352	3142	2991	1615	1500	–
Рахівський район	1244	1206	1145	981	913	41
Тячівський район	2581	2442	2256	1603	1468	–
Ужгородський район	3410	3184	3153	1964	1881	–
Хустський район	3766	3500	3334	2209	2096	19

<sup>1</sup> Див. першу виноску до табл. 2.4.

## 2.8. Розподіл дівчат закладів загальної середньої освіти<sup>1</sup> за класами по районах

(на початок 2021/2022 навчального року; осіб)

	Усього	У тому числі					
		1 клас	2 клас	3 клас	4 клас	5 клас	6 клас
<b>Закарпатська область</b>	<b>83515</b>	<b>7857</b>	<b>8319</b>	<b>8559</b>	<b>8829</b>	<b>8303</b>	<b>8151</b>
Берегівський район	13227	1209	1362	1393	1417	1322	1254
Мукачівський район	15576	1492	1577	1640	1663	1563	1552
Рахівський район	6699	640	679	644	685	679	634
Тячівський район	12771	1139	1281	1275	1387	1270	1258
Ужгородський район	16828	1615	1637	1725	1733	1674	1637
Хустський район	18414	1762	1783	1882	1944	1795	1816

Продовження табл. 2.8

	У тому числі					
	7 клас	8 клас	9 клас	10 клас	11 клас	12 клас
<b>Закарпатська область</b>	<b>8340</b>	<b>7786</b>	<b>7537</b>	<b>5064</b>	<b>4728</b>	<b>42</b>
Берегівський район	1304	1229	1204	766	747	20
Мукачівський район	1608	1511	1451	809	710	–
Рахівський район	608	609	566	503	437	15
Тячівський район	1285	1191	1144	817	724	–
Ужгородський район	1695	1553	1516	1027	1016	–
Хустський район	1840	1693	1656	1142	1094	7

<sup>1</sup> Див. першу виноску до табл. 2.4.

## 2.9. Розподіл хлопців закладів загальної середньої освіти<sup>1</sup> за класами по районах

(на початок 2021/2022 навчального року; осіб)

	Усього	У тому числі					
		1 клас	2 клас	3 клас	4 клас	5 клас	6 клас
<b>Закарпатська область</b>	<b>87130</b>	<b>8463</b>	<b>8760</b>	<b>8973</b>	<b>9235</b>	<b>8717</b>	<b>8665</b>
Берегівський район	14033	1323	1448	1440	1492	1372	1410
Мукачівський район	16563	1688	1660	1668	1769	1678	1589
Рахівський район	6992	643	715	695	750	714	683
Тячівський район	13287	1276	1399	1341	1395	1353	1334
Ужгородський район	17229	1697	1717	1838	1864	1651	1677
Хустський район	19026	1836	1821	1991	1965	1949	1972

Продовження табл. 2.9

	У тому числі					
	7 клас	8 клас	9 клас	10 клас	11 клас	12 клас
<b>Закарпатська область</b>	<b>8661</b>	<b>8346</b>	<b>7749</b>	<b>4883</b>	<b>4618</b>	<b>60</b>
Берегівський район	1344	1429	1203	809	741	22
Мукачівський район	1744	1631	1540	806	790	–
Рахівський район	636	597	579	478	476	26
Тячівський район	1296	1251	1112	786	744	–
Ужгородський район	1715	1631	1637	937	865	–
Хустський район	1926	1807	1678	1067	1002	12

<sup>1</sup> Див. першу виноску до табл. 2.4.

## 2.10. Кількість учнів закладів загальної середньої освіти по районах у розрізі територіальних громад

(на початок 2021/2022 навчального року)

	Кількість закладів, од	Кількість учнів <sup>1</sup> , осіб		Випуск учнів із закладів загальної середньої освіти <sup>2</sup> у 2021р., осіб	
		усього	з них дівчат	одержали свідоцтво про здобуття базової середньої освіти	одержали свідоцтво про здобуття повної загальної середньої освіти
<b>Закарпатська область</b>	<b>586</b>	<b>170645</b>	<b>83515</b>	<b>14811</b>	<b>9475</b>
<b>Берегівський район</b>	<b>110</b>	<b>27260</b>	<b>13227</b>	<b>2361</b>	<b>1476</b>
Берегівська міська ТГ	26 <sup>3</sup>	5967	2867	523	374
Виноградівська міська ТГ	23	9332	4473	816	545
Батівська селищна ТГ	10	1672 <sup>3</sup>	841	147	47
Вилоцька селищна ТГ	9	1841	893	170	94
Королівська селищна ТГ	9	2511	1214	229	114
Великоберезька сільська ТГ	2	1023	534	85	69
Великобичківська сільська ТГ	6	498	242	37	–
Кам'янська сільська ТГ	6	1446	726	112	102
Косоньська сільська ТГ	5	694	341	60	15
Пийтерфолвівська сільська ТГ	14	2276	1096	182	116
<b>Мукачівський район</b>	<b>132</b>	<b>32139</b>	<b>15576</b>	<b>2956</b>	<b>1594</b>
Мукачівська міська ТГ	36	14133	6785	1348	838
Свалявська міська ТГ	16	4055	2021	384	101
Воловецька селищна ТГ	3	1166	569	106	49
Жденіївська селищна ТГ	6	526	246	49	27
Кольчинська селищна ТГ	5	1029	516	88	85
Чинадіївська селищна ТГ	12	1819	900	154	61
Великолучківська сільська ТГ	12	2823	1349	245	145
Верхньокоропецька сільська ТГ	10	818	395	69	37
Горондівська сільська ТГ	4	1270	638	102	72
Івановецька сільська ТГ	9	1180	571	106	53
Неліпинська сільська ТГ	3	597	291	42	21
Нижньоворітська сільська ТГ	11	1218	576	119	63
Полянська сільська ТГ	5	1505	719	144	42
<b>Рахівський район</b>	<b>35</b>	<b>13691</b>	<b>6699</b>	<b>1138</b>	<b>831</b>
Рахівська міська ТГ	9	3986	1979	338	234
Великобичківська селищна ТГ	14	4379	2127	398	301
Ясінянська селищна ТГ	8	3260	1601	242	196
Богданська сільська ТГ	4	2066	992	160	100

## ОСВІТА

Продовження табл. 2.10

	Кількість закладів, од	Кількість учнів <sup>1</sup> , осіб		Випуск учнів із закладів загальної середньої освіти <sup>2</sup> у 2021р., осіб	
		усього	з них дівчат	одержали свідоцтво про здобуття базової середньої освіти	одержали свідоцтво про здобуття повної загальної середньої освіти
<b>Тячівський район</b>	<b>66</b>	<b>26058</b>	12771	<b>2178</b>	<b>1549</b>
Тячівська міська ТГ	7	3584	1751	271	188
Буштинська селищна ТГ	9	2995	1498	263	204
Дубівська селищна ТГ	5	3021	1421	236	190
Солотвинська селищна ТГ	13	3856	1928	384	220
Тересвянська селищна ТГ	5	2394	1195	193	106
Усть-Чорнянська селищна ТГ	4	1418	682	131	94
Бедевлянська сільська ТГ	2	829	381	60	35
Вільховецька сільська ТГ	3	2034	1010	154	145
Нересницька сільська ТГ	11	4571	2230	377	269
Углянська сільська ТГ	7	1356	675	109	98
<b>Ужгородський район</b>	<b>108</b>	<b>34057</b>	16828	<b>2924</b>	<b>1827</b>
Ужгородська міська ТГ	30	17347	8599	1503	1081
Перечинська міська ТГ	4	1552	768	154	65
Чопська міська ТГ	7	1694	821	139	67
Великобerezнянська селищна ТГ	3	1509	766	154	61
Середнянська селищна ТГ	10	2078	1048	125	74
Баранинська сільська ТГ	4	919	427	97	65
Великодобронська сільська ТГ	6	1668	855	119	58
Дубриницько-Малоберезнянська сільська ТГ	6	715	365	62	49
Костринська сільська ТГ	7	520	254	57	25
Оноківська сільська ТГ	2	510	240	55	38
Ставненська сільська ТГ	6	695	318	68	37
Сюртівська сільська ТГ	7	824	408	59	28
Тур"є-Реметівська сільська ТГ	11	2714	1304	231	98
Холмківська сільська ТГ	5	1312	655	101	81
<b>Хустський район</b>	<b>135</b>	<b>37440</b>	18414	<b>3254</b>	<b>2198</b>
Хустська міська ТГ	33	11868	5902	977	695
Іршавська міська ТГ	20	5435	2704	442	330
Вишківська селищна ТГ	7	2133	1042	178	150
Міжгірська селищна ТГ	18	3567	1758	347	152
Білківська сільська ТГ	11	2922	1463	285	167
Горінчовська сільська ТГ	8	1810	850	155	104
Довжанська сільська ТГ	6	2214	1092	209	140
Драгівська сільська ТГ	7	1515	738	130	98
Зарічанська сільська ТГ	4	1222	587	101	29
Керецьківська сільська ТГ	4	1720	825	157	117
Колочавська сільська ТГ	6	1305	619	105	110
Пилипецька сільська ТГ	9	763	371	79	25
Синевирська сільська ТГ	2	966	463	89	81

<sup>1</sup> Див. першу виноску до табл. 2.4.<sup>2</sup> Включно з екстернами, але без урахування учнів спеціальних ЗЗСО та учнів спеціальних класів.<sup>3</sup> Заклад ЗЗСО територіально враховано у Берегівській міській територіальній громаді, учнів та вчителів враховано у структурному підрозділі Батівської селищної територіальної громади.

## 2.11. Віковий склад учнів закладів загальної середньої освіти<sup>1</sup> за статтю

(на початок 2021/2022 навчального року; осіб)

	Кількість учнів	З них	
		хлопці	дівчата
<b>Усього</b>	<b>170645</b>	<b>87130</b>	<b>83515</b>
у тому числі матимуть вік (повних років) на 1 січня 2022 року			
5 років	419	216	203
6 років	13673	6846	6827
7 років	16839	8688	8151
8 років	17291	8888	8403
9 років	17951	9068	8883
10 років	17072	8828	8244
11 років	17140	8815	8325
12 років	16926	8667	8259
13 років	16534	8607	7927
14 років	15344	7713	7631
15 років	11048	5611	5437
16 років	8994	4428	4566
17 років	1254	669	585
18 років і старші	160	86	74

<sup>1</sup> Див. першу виноску до табл. 2.4.

## 2.12. Позашкільні навчальні заклади та розподіл їх вихованців, учнів, слухачів за статтю у 2021 році

	Кількість гуртків, груп та інших творчих об'єднань, од	Кількість вихованців, учнів, слухачів у них, осіб			Відсотків до загальної кількості вихованців, учнів, слухачів	
		обидві статі	дівчата	хлопці	дівчата	хлопці
<b>Усього</b>	<b>1183</b>	<b>18117</b>	<b>10859</b>	<b>7258</b>	<b>59,9</b>	<b>40,1</b>
у тому числі						
науково-технічні	140	2104	1082	1022	51,4	48,6
еколого-натуралістичні	139	2159	1187	972	55,0	45,0
туристсько-краєзнавчі	104	1897	1056	841	55,7	44,3
фізкультурно-спортивні	63	878	205	673	23,3	76,7
художньо-естетичні	568	8640	5971	2669	69,1	30,9
дослідницько-експериментальні	45	630	343	287	54,4	45,6
бібліотечно-бібліографічні	2	23	9	14	39,1	60,9
оздоровчі	4	39	17	22	43,6	56,4
інші	118	1747	989	758	56,6	43,4

## 2.13. Розподіл кількості штатних працівників позашкільних навчальних закладів за статтю у 2021 році

	Облікова кількість штатних працівників, осіб			Відсотків до загальної кількості	
	обидві статі	жінки	чоловіки	жінки	чоловіки
<b>Усього</b>	<b>476</b>	<b>375</b>	<b>101</b>	<b>78,8</b>	<b>21,2</b>
у тому числі					
директори	20	14	6	70,0	30,0
заступники директорів	17	13	4	76,5	23,5
педагогічні працівники	439	348	91	79,3	20,7
з них					
керівники гуртків, секцій та інших організаційних форм	336	267	69	79,5	20,5
методисти	37	29	8	78,4	21,6
інші педагогічні працівники	66	52	14	78,8	21,2
з них					
практичні психологи	6	6	–	100,0	–
соціальні педагоги	–	–	–	–	–

## 2.14. Професійна підготовка випускників шкіл та професійне навчання у 2021 році

(за даними Міністерства освіти і науки України; осіб)

	Кількість учнів, слухачів на кінець року		Прийнято на навчання		
			усього протягом року	з них на 1 вересня 2021 року	
	усього	з них жінки		усього	з них жінки
<b>Усього</b>	<b>5837</b>	<b>1727</b>	<b>2621</b>	<b>2469</b>	<b>796</b>
Мали повну загальну середню освіту	1298	579	926	849	360
Здобули професію з отриманням повної загальної середньої освіти	4197	912	1500	1454	318
Здобули професію без отримання повної загальної середньої освіти	342	236	172	166	118
Проходили професійне навчання незайняте населення	–	–	–	–	–
працівники підприємств	–	–	18	–	–
Підвищували кваліфікацію незайняте населення	–	–	–	–	–
працівники підприємств	–	–	5	–	–

## 2.15. Випуск учнів та працевлаштування випускників із закладів професійної (професійно-технічної) освіти у 2021 році

(за даними Міністерства освіти і науки України; осіб)

	Кількість осіб, випущених протягом року		Кількість працевлаштованих випускників	
	усього	з них жінки	усього	з них жінки
<b>Усього</b>	<b>2299</b>	<b>768</b>	<b>1732</b>	<b>578</b>
Мали повну загальну середню освіту	817	323	638	256
Здобули професію з отриманням повної загальної середньої освіти	1273	296	936	220
Здобули професію без отримання повної загальної середньої освіти	177	133	132	90
Проходили професійне навчання незайняте населення	9	–	9	–
працівники підприємств	18	16	12	12
Підвищували кваліфікацію незайняте населення	–	–	–	–
працівники підприємств	5	–	5	–

**2.16. Заклади фахової передвищої освіти по Західному регіону***(на початок 2021/2022 навчального року)*

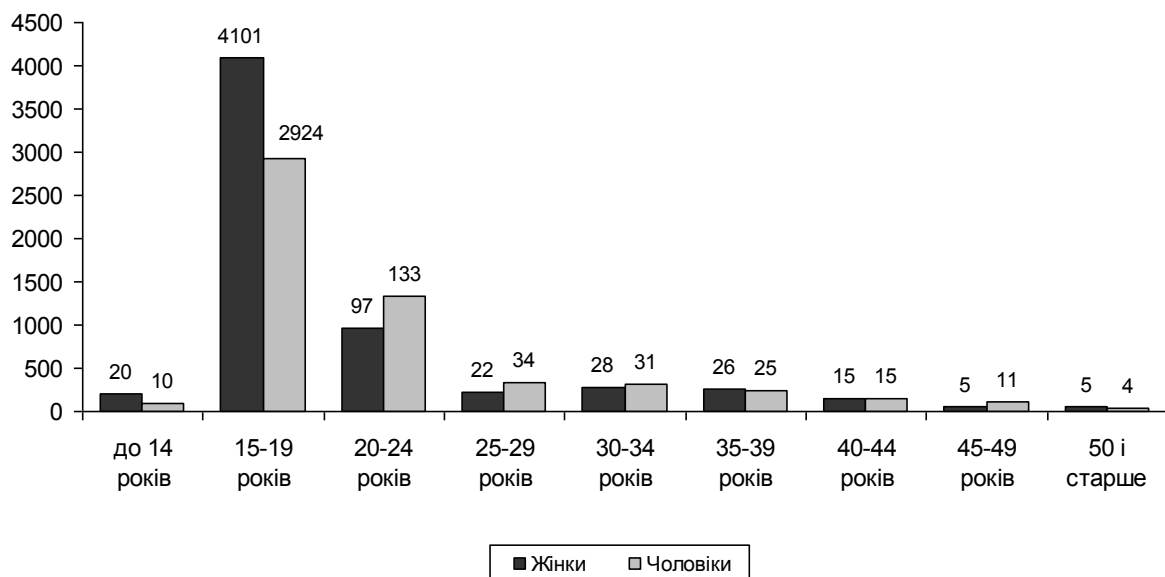
	Кількість ЗФПО, од	Кількість осіб у ЗФПО			Кількість осіб, прийнятих на навчання до ЗФПО	Кількість осіб, випущених із ЗФПО <sup>1</sup>
		усього	з них жінок	у % до загальної кількості студентів		
<b>Закарпатська</b>	<b>7</b>	<b>7506</b>	<b>4319</b>	<b>57,5</b>	<b>2437</b>	<b>2059</b>
Волинська	6	7912	4255	53,8	2757	2127
Івано-Франківська	6	9592	4199	43,8	3239	2657
Львівська	20	18312	9059	49,5	5859	5227
Рівненська	4	10249	4679	45,7	3529	2683
Тернопільська	9	11507	5420	47,1	3972	3302
Чернівецька	11	7041	3732	53,0	2348	2138

<sup>1</sup> На кінець 2021р.**2.17. Розподіл студентів у закладах фахової передвищої освіти***(на початок 2020/2021 навчального року; осіб)*

За підпорядкуванням закладу					
	Усього	Міністерство освіти і науки України	Міністерство культури та інформаційної політики України	Без підпорядкування (у тому числі приватні заклади вищої освіти)	Інші
<b>По області</b>	<b>7506</b>	<b>4698</b>	<b>249</b>	<b>702</b>	<b>1857</b>
За джерелами фінансування їх навчання					
	Усього	У тому числі навчаються за рахунок коштів			
		бюджету	контракту		
<b>По області</b>	<b>7506</b>	<b>3922</b>			<b>3584</b>
За формами здобуття освіти та статтю					
	Усього	Денною		Заочною	
<b>Обидві статі</b>	<b>7506</b>	<b>6760</b>		<b>746</b>	
жінки	4319	4000		319	
чоловіки	3187	2760		427	

## 2.18. Розподіл студентів закладів фахової передвищої освіти за статтю та віком

(кількість повних років, які виповняються на 1 січня 2022р.; осіб)



## 2.19. Випуск фахівців із закладів фахової передвищої освіти по Західному регіону за статтю та формами здобуття освіти

(на кінець 2021 року; осіб)

	Кількість осіб, випущених із ЗФПО	З них жінок	У тому числі за формами здобуття освіти					
			денною		вечірньою		заочною	
			усього	з них жінок	усього	з них жінок	усього	з них жінок
Закарпатська	2059	1208	1851	1104	–	–	208	104
Волинська	2127	1149	1948	1046	–	–	179	103
Івано-Франківська	2657	1097	2284	1001	–	–	373	96
Львівська	5227	2699	4413	2248	80	77	734	374
Рівненська	2683	1295	2377	1186	–	–	306	109
Тернопільська	3302	1588	3007	1452	–	–	295	136
Чернівецька	2138	1222	1937	1089	–	–	201	133

## 2.20. Підготовка фахівців у закладах фахової передвищої освіти за освітньо-кваліфікаційними рівнями

(на початок 2021/2022 навчального року; осіб)

	Кількість осіб, прийнятих на навчання	Кількість студентів		Випуск фахівців <sup>1</sup>
		усього	з них жінок	
<b>Усього</b>	<b>2437</b>	<b>7506</b>	<b>4319</b>	<b>2059</b>
<b>Молодший спеціаліст</b>	–	<b>3152</b>	<b>1880</b>	<b>2052</b>
Автоматизація та приладобудування	–	35	1	14
Аграрні науки та продовольство	–	114	16	113
Архітектура та будівництво	–	112	32	68
Будівництво та архітектура	–	1	–	–
Ветеринарна медицина	–	78	28	46
Виробництво та технології	–	106	75	84
Економіка та підприємництво	–	1	1	–
Електрична інженерія	–	160	8	95
Інформатика та обчислювальна техніка	–	1	–	–
Інформаційні технології	–	297	47	130
Культура і мистецтво	–	250	182	112
Механічна інженерія	–	97	–	52
Освіта/Педагогіка	–	417	406	226
Охорона здоров'я	–	625	535	475
Право	–	293	177	177
Природничі науки	–	18	11	23
Соціальні та поведінкові науки	–	33	27	42
Сфера обслуговування	–	266	208	158
Транспорт	–	26	–	18
Управління та адміністрування	–	222	126	219
<b>Фаховий молодший бакалавр</b>	<b>2416</b>	<b>4279</b>	<b>2382</b>	<b>7</b>
Освіта	184	355	350	2
Культура і мистецтво	127	232	183	–
Соціальні та поведінкові науки	71	115	76	–
Управління та адміністрування	322	576	356	5
Право	229	423	218	–
Природничі науки	37	49	16	–
Інформаційні технології	205	353	42	–
Механічна інженерія	73	118	–	–
Електрична інженерія	131	240	16	–
Автоматизація та приладобудування	38	63	4	–
Виробництво та технології	67	123	93	–
Архітектура та будівництво	94	164	44	–
Аграрні науки та продовольство	101	185	22	–
Ветеринарна медицина	47	79	35	–
Охорона здоров'я	456	822	662	–
Сфера обслуговування	211	346	265	–
Транспорт	23	36	–	–
<b>Молодший бакалавр</b>	<b>21</b>	<b>51</b>	<b>51</b>	–
Філологія	21	–	–	–
Гуманітарні науки	–	51	51	–
<b>Бакалавр</b>	–	<b>24</b>	<b>6</b>	–
Аграрні науки та продовольство	–	24	6	–

<sup>1</sup> Див. виноски до табл. 2.16.

## 2.21. Викладацький склад закладів фахової передвищої освіти по Західному регіону

(на початок 2021/2022 навчального року; осіб)

	Усього	З них жінок	У тому числі					
			наукові працівники		науково-педагогічні працівники		педагогічні працівники	
			усього	з них жінок	усього	з них жінок	усього	з них жінок
<b>Закарпатська</b>	<b>1096</b>	<b>751</b>	<b>1</b>	<b>1</b>	<b>74</b>	<b>34</b>	<b>1021</b>	<b>716</b>
Волинська	1160	796	–	–	43	28	1117	768
Івано-Франківська	1428	959	4	4	91	52	1333	903
Львівська	2878	2002	1	–	307	209	2570	1793
Рівненська	1334	846	–	–	210	135	1124	711
Тернопільська	1673	1088	–	–	53	35	1620	1053
Чернівецька	662	484	–	–	208	154	454	330

## 2.22. Навчання студентів-іноземців у закладах фахової передвищої освіти по Західному регіону

(на початок 2021/2022 навчального року; осіб)

	Кількість студентів-іноземців	З них жінок	Кількість осіб, прийнятих на навчання до ЗФПО	З них жінок	Кількість осіб, випущених із ЗФПО <sup>1</sup>	З них жінок
<b>Закарпатська</b>	<b>5</b>	<b>3</b>	–	–	<b>1</b>	–
Волинська	2	2	1	1	–	–
Івано-Франківська	3	–	1	–	–	–
Львівська	51	20	2	1	24	2
Рівненська	1	1	–	–	–	–
Тернопільська	–	–	–	–	3	–
Чернівецька	4	2	–	–	1	–

<sup>1</sup> Див. виноску до табл. 2.16.

**2.23. Заклади вищої освіти по Західному регіону***(на початок 2021/2022 навчального року)*

	Кількість ЗВО, од	Кількість осіб у ЗВО			Кількість осіб, прийнятих на навчання до ЗВО <sup>1</sup>	Кількість осіб, випущених із ЗВО <sup>2</sup>
		усього	з них жінок	у % до загальної кількості студентів		
Закарпатська	7	17394	11024	63,4	4140	3619
Волинська	8	19269	10779	55,9	5019	5601
Івано-Франківська	10	30184	17978	59,6	8004	7729
Львівська	21	90385	49235	54,5	21922	20038
Рівненська	7	18868	11412	60,5	4181	5305
Тернопільська	8	26982	15065	55,8	6481	6136
Чернівецька	5	18748	11122	59,3	4166	4703

<sup>1</sup> Особи, уперше прийняті до ЗВО (без тих, що продовжують навчання з метою здобуття більш високого освітнього ступеня (освітньо-кваліфікаційного рівня)).

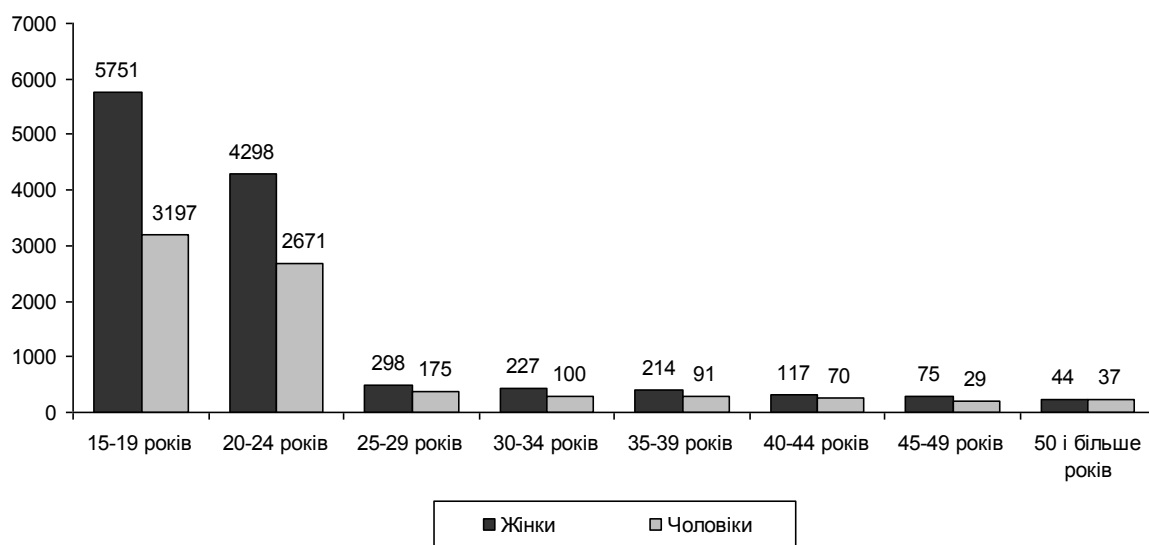
<sup>2</sup> Див. виноску до табл. 2.16.

**2.24. Розподіл студентів у закладах вищої освіти***(на початок 2021/2022 навчального року; осіб)*

За підпорядкуванням закладу					
	Усього	Міністерство освіти і науки України	Міністерство культури та інформаційної політики України	Без підпорядкування (у тому числі приватні заклади вищої освіти)	Інші
По області	17394	14779	259	1874	482
За джерелами фінансування їх навчання					
	Усього	У тому числі навчаються за рахунок коштів			
		бюджету	контракту		
По області	17394	5811			11583
За формами здобуття освіти та статтю					
	Усього	Денною		Заочною	
Обидві статі	17394	11711		5683	
жінки	11024	7053		3971	
чоловіки	6370	4658		1712	

## 2.25. Розподіл студентів закладів вищої освіти за статтю та віком

(кількість повних років, які виповняться на 1 січня 2022р.; осіб)



## 2.26. Кількість осіб, уперше прийнятих на навчання до закладів вищої освіти за освітніми ступенями (освітньо-кваліфікаційними рівнями) та статтю

(на початок 2021/2022 навчального року, осіб)

	Усього <sup>1</sup>	У тому числі за освітніми ступенями (освітньо-кваліфікаційними рівнями)			
		фаховий молодший бакалавр	молодший бакалавр	бакалавр	магістр
<b>По області</b>	<b>4140</b>	<b>494</b>	<b>36</b>	<b>3414</b>	<b>196</b>
жінки	2664	315	32	2179	138
чоловіки	1476	179	4	1235	58

<sup>1</sup> Див. першу виноску до табл. 2.23.

### 2.27. Випуск фахівців із закладів вищої освіти по Західному регіону за статтю та формами навчання у 2021 році

	Кількість осіб, випущених із ЗВО <sup>1</sup>	З них жінок	У тому числі за формами навчання					
			денною		вечірньою		заочною/ дистанційною	
			усього	з них жінок	усього	з них жінок	усього	з них жінок
<b>Закарпатська</b>	<b>3619</b>	<b>2415</b>	<b>2503</b>	<b>1596</b>	–	–	<b>1116</b>	<b>819</b>
Волинська	5601	3343	3944	2226	–	–	1657	1117
Івано-Франківська	7729	4403	5082	2910	–	–	2647	1493
Львівська	20038	10922	14550	7657	39	34	5449	3231
Рівненська	5305	3384	2892	1675	84	77	2329	1632
Тернопільська	6136	3508	4103	2128	–	–	2033	1380
Чернівецька	4703	2767	3471	1892	–	–	1232	875

<sup>1</sup> Див. виноску до табл. 2.16.

### 2.28. Випуск фахівців із закладів вищої освіти за освітніми ступенями (освітньо-кваліфікаційними рівнями) та статтю 2021 році

	Кількість осіб, випущених із ЗВО <sup>1</sup>	У тому числі за освітніми ступенями (освітньо-кваліфікаційними рівнями)				
		молодший спеціаліст	молодший бакалавр	бакалавр	спеціаліст	магістр
<b>По області</b>	<b>3619</b>	<b>375</b>	<b>14</b>	<b>2691</b>	<b>294</b>	<b>245</b>
жінки	2415	255	10	1790	190	170
чоловіки	1204	120	4	901	104	75

<sup>1</sup> Див. виноску до табл. 2.16.

## 2.29. Підготовка фахівців у закладах вищої освіти за освітньо-кваліфікаційними рівнями

(на початок 2021/2022 навчального року; осіб)

	Кількість осіб, у перше прийнятих на навчання <sup>1</sup>	Кількість студентів		Випуск фахівців <sup>2</sup>
		усього	з них жінок	
<b>Усього</b>	<b>4140</b>	<b>17394</b>	<b>11024</b>	<b>3619</b>
<b>Молодший спеціаліст</b>	–	<b>562</b>	<b>379</b>	<b>375</b>
Освіта/Педагогіка	–	25	25	24
Культура і мистецтво	–	113	91	53
Управління та адміністрування	–	109	72	130
Математика та статистика	–	26	10	17
Виробництво та технології	–	111	57	62
Соціальна робота	–	18	13	15
Сфера обслуговування	–	160	111	74
<b>Фаховий молодший бакалавр</b>	<b>494</b>	<b>916</b>	<b>588</b>	–
Освіта/Педагогіка	25	48	48	–
Культура і мистецтво	77	168	135	–
Управління та адміністрування	173	318	176	–
Математика та статистика	25	40	11	–
Виробництво та технології	84	160	84	–
Соціальна робота	18	23	16	–
Сфера обслуговування	92	159	118	–
<b>Молодший бакалавр</b>	<b>36</b>	<b>68</b>	<b>54</b>	<b>14</b>
Освіта/Педагогіка	22	33	33	7
Культура і мистецтво	5	12	10	3
Соціальні та поведінкові науки	9	23	11	4
<b>Бакалавр</b>	<b>3414</b>	<b>11525</b>	<b>7215</b>	<b>2691</b>
Гуманітарні науки	–	2	–	2
Соціально-політичні науки	–	–	–	2
Міжнародні відносини	–	1	1	6
Журналістика та інформація	–	1	1	2
Право	–	2	2	1
Економіка та підприємництво	–	–	–	1
Інформатика та обчислювальна техніка	–	–	–	1
Освіта/Педагогіка	1156	3765	3090	811
Культура і мистецтво	223	567	433	172
Гуманітарні науки	179	578	469	79
Богослов'я	4	94	29	77
Соціальні та поведінкові науки	140	621	438	168
Журналістика	35	109	87	29
Управління та адміністрування	337	1212	622	353
Право	180	842	404	198
Біологія	41	114	98	11
Природничі науки	63	220	116	55
Математика та статистика	36	76	35	17
Інформаційні технології	314	830	125	112
Механічна інженерія	40	84	–	18

## ОСВІТА

Продовження табл. 2.28

	Кількість осіб, у перше прийнятих на навчання <sup>1</sup>	Кількість студентів		Випуск фахівців <sup>2</sup>
		усього	з них жінок	
Автоматизація та приладобудування	15	48	8	20
Хімічна та біоінженерія	15	29	13	–
Електроніка та телекомунікації	31	68	4	18
Виробництво та технології	24	82	34	38
Архітектура та будівництво	99	276	69	65
Аграрні науки та продовольство	37	126	32	31
Охорона здоров'я	61	311	205	110
Соціальна робота	34	112	79	35
Сфера обслуговування	109	507	318	149
Цивільна безпека	123	260	126	–
Публічне управління та адміністрування	11	41	31	7
Міжнародні відносини	107	547	346	103
<b>Спеціаліст</b>	–	<b>152</b>	<b>103</b>	<b>294</b>
Медицина	–	10	10	223
Охорона здоров'я	–	142	93	71
<b>Магістр</b>	<b>196</b>	<b>4171</b>	<b>2685</b>	<b>245</b>
Освіта/Педагогіка	–	1012	849	36
Культура і мистецтво	–	67	49	30
Гуманітарні науки	–	178	129	38
Богослов'я	–	19	4	30
Соціальні та поведінкові науки	–	144	120	–
Журналістика	–	9	8	2
Управління та адміністрування	–	276	164	12
Право	–	205	102	–
Біологія	–	34	25	8
Природничі науки	–	46	21	17
Математика та статистика	–	30	11	8
Інформаційні технології	–	158	26	–
Механічна інженерія	–	9	–	–
Автоматизація та приладобудування	–	20	2	–
Електроніка та телекомунікації	–	9	–	–
Виробництво та технології	–	16	7	–
Архітектура та будівництво	–	101	22	–
Аграрні науки та продовольство	–	55	19	–
Охорона здоров'я	196	1393	906	64
Соціальна робота	–	12	8	–
Сфера обслуговування	–	57	38	–
Цивільна безпека	–	76	27	–
Публічне управління та адміністрування	–	52	34	–
Міжнародні відносини	–	193	114	–

<sup>1</sup> Див. першу виноску до табл. 2.23.<sup>2</sup> Див. виноску до табл. 2.16.

**2.30. Викладацький склад закладів вищої освіти по Західному регіону***(на початок 2021/2022 навчального року; осіб)*

	Усього	З них жінок	У тому числі					
			наукові працівники		науково-педагогічні працівники		педагогічні працівники	
			усього	з них жінок	усього	з них жінок	усього	з них жінок
<b>Закарпатська</b>	<b>3058</b>	<b>1798</b>	<b>3</b>	–	<b>2795</b>	<b>1622</b>	<b>260</b>	<b>176</b>
Волинська	2322	1491	13	5	1722	1077	587	409
Івано-Франківська	4208	2541	5	1	3461	2031	742	509
Львівська	11362	6294	24	12	10984	6029	354	253
Рівненська	2224	1248	2	–	1811	975	411	273
Тернопільська	2681	1624	4	2	2412	1433	265	189
Чернівецька	2313	1417	10	5	2110	1289	193	123

**2.31. Навчання студентів-іноземців у закладах вищої освіти по Західному регіону***(на початок 2020/2021 навчального року; осіб)*

	Кількість студентів-іноземців	З них жінок	Кількість осіб, прийнятих на навчання до ЗВО <sup>1</sup>	З них жінок	Кількість осіб, випущених із ЗВО <sup>2</sup>	З них жінок
<b>Закарпатська</b>	<b>1910</b>	<b>671</b>	<b>351</b>	<b>136</b>	<b>140</b>	<b>38</b>
Волинська	83	26	51	13	16	2
Івано-Франківська	2052	730	509	188	206	55
Львівська	2632	1020	739	288	224	63
Рівненська	111	36	18	5	20	3
Тернопільська	3534	1603	1164	520	367	214
Чернівецька	2500	1060	649	300	242	90

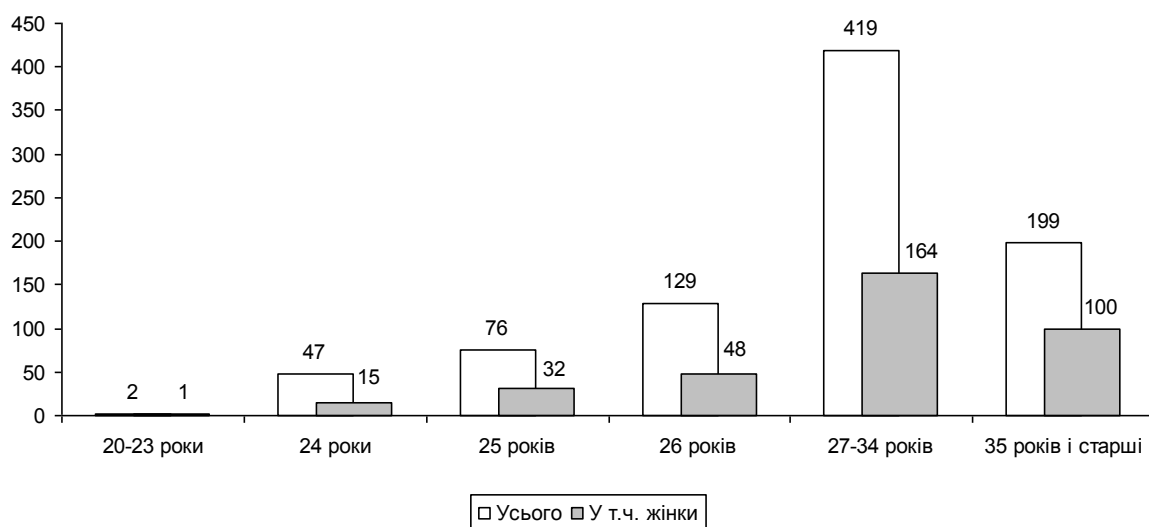
<sup>1</sup> Див. першу виноску до табл. 2.23.<sup>2</sup> Див. виноску до табл. 2.16.

### 2.32. Основні показники роботи аспірантури у 2021 році по Західному регіону

	Кількість наукових установ та закладів вищої освіти, які мають аспірантуру, од	Кількість аспірантів на 1 січня 2022р., осіб		Кількість осіб, зарахованих до аспірантури	Кількість осіб, які закінчили аспірантуру	
		усього	з них жінок		усього	з них жінок
Закарпатська	4	872	360	130	–	–
Волинська	2	315	149	69	–	–
Івано-Франківська	4	542	257	151	–	–
Львівська	26	1972	995	407	52	23
Рівненська	4	237	112	54	–	–
Тернопільська	5	565	257	167	–	–
Чернівецька	3	264	146	63	–	–

### 2.33. Розподіл аспірантів за віком та статтю

(на 1 січня 2022р.; осіб)



### 3. РИНОК ПРАЦІ

Відповідно до рекомендацій Міжнародної організації праці (далі – МОП) з 1995 року у практику роботи органів державної статистики впроваджено вибіркоче обстеження населення (домогосподарств) з питань економічної активності (з 2019 року – обстеження робочої сили). Це обстеження проводять за місцем постійного проживання населення та охоплюють осіб віком 15 років і старше (до 2019 року – 15–70 років), щодо яких розраховують оцінки про робочу силу, зайнятість та безробіття населення.

За результатами обстеження робочої сили кількість робочої сили віком 15 років і старше у 2021р. становила 545,1 тис. осіб, з них у віці 15–70 років – 544,1 тис. осіб, що на 1,3% менше, ніж у 2020р.

У складі робочої сили, як серед осіб віком 15 років і старше, так і у віці 15–70 років, 88,9% належали до зайнятих осіб, а решта, відповідно до методології Міжнародної організації праці (МОП), класифікувалися як безробітні. Жінки складала 43,0% робочої сили (234,3 тис. осіб), більше третини робочої сили – молодь у віці 15–34 роки.

У 2021р. рівень участі населення в робочій силі віком 15 років і старше зменшився на 0,6 в.п. і становив 54,4%, рівень участі в робочій силі для жінок зменшився на 1,3 в.п. і становив 44,3%, для чоловіків – зменшився на 0,1 в.п. і становив 65,7%.

Кількість зайнятого населення віком 15 років і старше у 2021р. становила 484,5 тис. осіб, що на 8,8 тис. осіб менше порівняно з 2020р., з них жінки – 198,5 тис. осіб, чоловіки – 286,0 тис. осіб.

Рівень зайнятості населення у віці 15 років і старше становив 48,4% населення відповідного віку, для жінок – 37,6%, для чоловіків – 60,5%. Порівняно з 2020р. рівень зайнятості населення серед жінок зменшився на 1,2 в.п., серед чоловіків – на 0,2 в.п.

Кількість безробітного населення віком 15 років і старше та у віці 15–70 років, відповідно до методології МОП, складала по 60,6 тис. осіб.

Порівняно з 2020р. кількість безробітних віком 15 років і старше збільшилася на 1,9 тис. осіб або на 3,2%. Серед безробітних 52,3% становили мешканці сільської місцевості (31,7 тис. осіб), а за статевою ознакою – переважали жінки (59,1% або 35,8 тис. осіб).

У 2021р. рівень безробіття населення, як віком 15 років і старше, так і серед осіб у віці 15–70 років, становив 11,1% робочої сили відповідного

віку. Протягом 2021р. рівень безробіття населення зріс на 0,5 в.п. Цей показник був на 7,3 в.п. вищим у жінок, ніж у чоловіків, та на 2,9 в.п. вищим для населення у міській місцевості, ніж у сільській. За віковими групами населення у 2021р. найвищим рівень безробіття був серед осіб віком 15–24 років.

Основними причинами незайнятості безробітного населення жіночої статі у віці 15–70 років (за методологією МОП) у 2021р. найчастіше виступали: звільнення у зв'язку із закінченням строку контракту або договору найму, вивільнення з економічних причин, сезонний характер роботи (36,9%, 25,1% та 15,9% від загальної кількості безробітних відповідно).

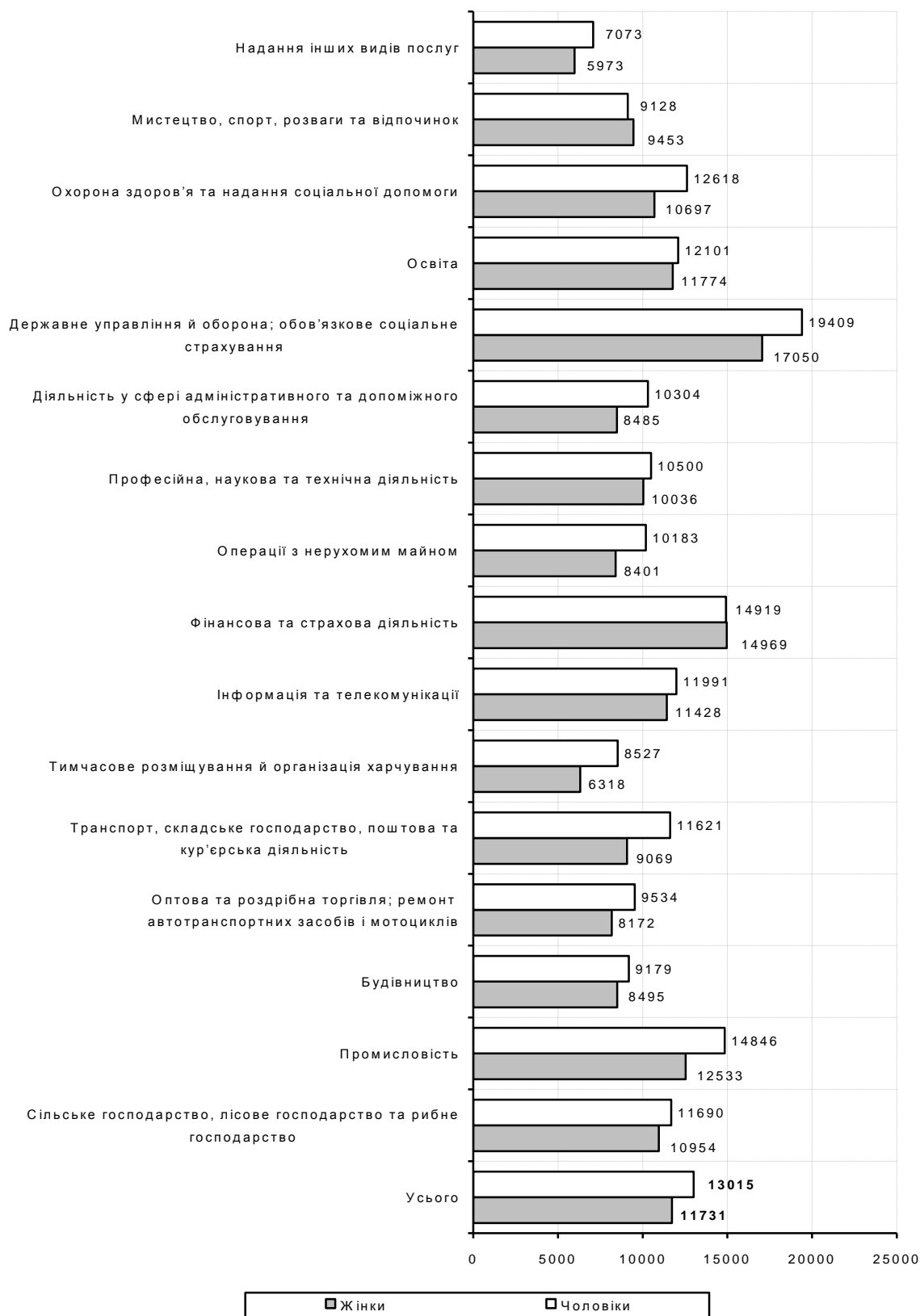
За результатами державного статистичного спостереження "Обстеження підприємств із питань статистики праці", яке охоплює юридичні особи та відокремлені підрозділи юридичних осіб із кількістю найманих працівників 10 і більше осіб, середньооблікова кількість штатних працівників підприємств у 2021р. становила 129,3 тис. осіб. Крім того, на умовах зовнішнього сумісництва було зайнято 4,1 тис. осіб, а за цивільно-правовими договорами – 2,6 тис. осіб.

У 2021р. на підприємствах, установах та організаціях області було зайнято 78,5 тис. жінок, що склало 60,7% середньооблікової кількості штатних працівників. Середньомісячна номінальна заробітна плата жінок продовжує залишатися нижчою, ніж у чоловіків. Зокрема у 2021р. вона становила 11731 грн., що на 9,9% менше від заробітної плати чоловіків (13015 грн), (у 2020р. заробітна плата жінок була нижчою за заробітну плату чоловіків на 11,6%).

Порівняно з попереднім роком спостерігалось збільшення заробітної плати жінок в усіх сферах економічної діяльності, крім надання інших видів послуг. Найбільше зросла заробітна плата жінок у сфері адміністративного та допоміжного обслуговування – на 60,2%, у тимчасовому розмішуванні й організації харчування – на 41,7%, у сфері професійної, наукової та технічної діяльності – на 39,1%. Найвищий рівень заробітної плати зафіксовано у жінок, які зайняті в установах державного управління й оборони та обов'язкового соціального страхування – 17050 грн, у сфері фінансової та страхової діяльності – 14969 грн і у промисловості – 12533 грн, а найнижчий – у жінок, зайнятих у сфері надання інших видів послуг – 5973 грн.

**Середньомісячна заробітна плата штатних працівників  
за статтю за видами економічної діяльності у 2021 році**

(грн)



3.1. Населення за статусом участі в складі робочої сили та статтю

(у віці 15–70 років)

	2010		2015		2018	
	тис. осіб	відсотків до відповідної категорії населення	тис. осіб	відсотків до відповідної категорії населення	тис. осіб	відсотків до відповідної категорії населення
<b>Усе населення</b>	<b>922,2</b>	<b>100,0</b>	<b>924,2</b>	<b>100,0</b>	<b>921,0</b>	<b>100,0</b>
жінки	475,2	51,5	475,4	51,4	473,6	51,4
чоловіки	447,0	48,5	448,8	48,6	447,4	48,6
<b>Робоча сила</b>	<b>582,2</b>	<b>100,0</b>	<b>571,8</b>	<b>100,0</b>	<b>558,5</b>	<b>100,0</b>
жінки	271,6	46,7	260,1	45,5	256,7	46,0
чоловіки	310,6	53,3	311,7	54,5	301,8	54,0
з них						
<b>зайняті</b>	<b>531,8</b>	<b>100,0</b>	<b>519,3</b>	<b>100,0</b>	<b>502,4</b>	<b>100,0</b>
жінки	255,0	48,0	243,7	46,9	226,5	45,1
чоловіки	276,8	52,0	275,6	53,1	275,9	54,9
<b>безробітні</b>	<b>50,4</b>	<b>100,0</b>	<b>52,5</b>	<b>100,0</b>	<b>56,1</b>	<b>100,0</b>
жінки	16,6	32,9	16,4	31,2	30,2	53,8
чоловіки	33,8	67,1	36,1	68,8	25,9	46,2
<b>Особи, які не входять до складу робочої сили</b>	<b>340,0</b>	<b>100,0</b>	<b>352,4</b>	<b>100,0</b>	<b>362,5</b>	<b>100,0</b>
жінки	203,6	59,9	215,3	61,1	216,9	59,8
чоловіки	136,4	40,1	137,1	38,9	145,6	40,2

Продовження табл. 3.1

	2019		2020		2021	
	тис. осіб	відсотків до відповідної категорії населення	тис. осіб	відсотків до відповідної категорії населення	тис. осіб	відсотків до відповідної категорії населення
<b>Усе населення</b>	<b>919,4</b>	<b>100,0</b>	<b>917,9</b>	<b>100,0</b>	<b>915,1</b>	<b>100,0</b>
жінки	472,4	51,4	471,6	51,4	470,0	51,4
чоловіки	447,0	48,6	446,3	48,6	445,1	48,6
<b>Робоча сила</b>	<b>559,8</b>	<b>100,0</b>	<b>551,4</b>	<b>100,0</b>	<b>544,1</b>	<b>100,0</b>
жінки	239,0	42,7	240,8	43,7	233,9	43,0
чоловіки	320,8	57,3	310,6	56,3	310,2	57,0
з них						
<b>зайняті</b>	<b>508,9</b>	<b>100,0</b>	<b>492,7</b>	<b>100,0</b>	<b>483,5</b>	<b>100,0</b>
жінки	216,0	42,4	205,1	41,6	198,1	41,0
чоловіки	292,9	57,6	287,6	58,4	285,4	59,0
<b>безробітні</b>	<b>50,9</b>	<b>100,0</b>	<b>58,7</b>	<b>100,0</b>	<b>60,6</b>	<b>100,0</b>
жінки	23,0	45,2	35,7	60,8	35,8	59,1
чоловіки	27,9	54,8	23,0	39,2	24,8	40,9
<b>Особи, які не входять до складу робочої сили</b>	<b>359,6</b>	<b>100,0</b>	<b>366,5</b>	<b>100,0</b>	<b>371,0</b>	<b>100,0</b>
жінки	233,4	64,9	230,8	63,0	236,1	63,6
чоловіки	126,2	35,1	135,7	37,0	134,9	36,4

**3.2. Населення у віці 15 років і старше за статусом участі в складі робочої сили за віковими групами та статтю у 2021 році**

	Робоча сила, тис. осіб			Особи, які не входять до складу робочої сили, тис. осіб
	усього	у тому числі		
		зайняті	безробітні	
<b>Усього населення у віці 15 років і старше</b>	<b>545,1</b>	<b>484,5</b>	<b>60,6</b>	<b>456,3</b>
з нього				
15–70 років	544,1	483,5	60,6	371,0
15–59 років	528,0	467,4	60,6	245,1
<b>за віковими групами</b>				
15–24 роки	50,9	43,2	7,7	93,7
25–29 років	67,7	60,4	7,3	20,8
30–34 роки	78,6	73,2	5,4	24,1
35–39 років	76,1	68,3	7,8	25,0
40–49 років	145,0	123,2	21,8	35,8
50–59 років	109,7	99,1	10,6	45,7
60–70 років	16,1	16,1	–	125,9
71 рік і старше	1,0	1,0	–	85,3

*Продовження табл. 3.2*

	Рівень участі населення в робочій силі, у відсотках	Рівень зайнятості населення, у відсотках	Рівень безробіття населення, у відсотках
<b>Усього населення у віці 15 років і старше</b>	<b>54,4</b>	<b>48,4</b>	<b>11,1</b>
з нього			
15–70 років	59,5	52,8	11,1
15–59 років	68,3	60,5	11,5
<b>за віковими групами</b>			
15–24 роки	35,2	29,9	15,1
25–29 років	76,5	68,2	10,8
30–34 роки	76,5	71,3	6,9
35–39 років	75,3	67,6	10,2
40–49 років	80,2	68,1	15,0
50–59 років	70,6	63,8	9,7
60–70 років	11,3	11,3	–
71 рік і старше	1,2	1,2	–

РИНОК ПРАЦІ

Продовження табл. 3.2

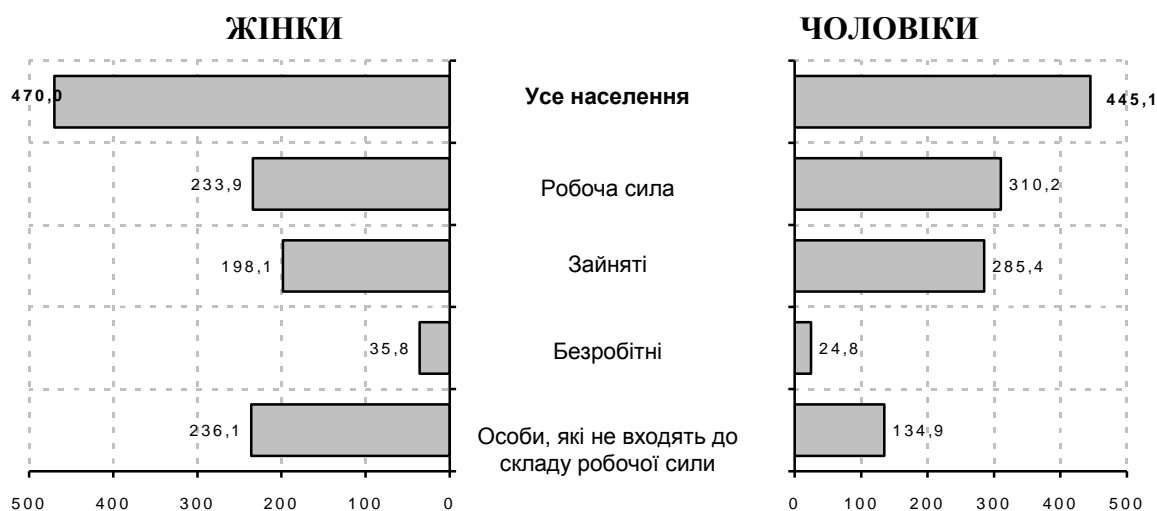
	Робоча сила, тис. осіб						Особи, які не входять до складу робочої сили, тис. осіб	
	усього		у тому числі					
			зайняті		безробітні			
	жінки	чоловіки	жінки	чоловіки	жінки	чоловіки	жінки	чоловіки
<b>Усього населення у віці 15 років і старше</b>	<b>234,3</b>	<b>310,8</b>	<b>198,5</b>	<b>286,0</b>	<b>35,8</b>	<b>24,8</b>	<b>294,1</b>	<b>162,2</b>
з нього								
15–70 років	233,9	310,2	198,1	285,4	35,8	24,8	236,1	134,9
15–59 років	227,6	300,4	191,8	275,6	35,8	24,8	160,7	84,4
<b>за віковими групами</b>								
15–24 роки	20,9	30,0	16,9	26,3	4,0	3,7	49,7	44,0
25–29 років	24,0	43,7	21,4	39,0	2,6	4,7	19,3	1,5
30–34 роки	31,3	47,3	28,4	44,8	2,9	2,5	19,3	4,8
35–39 років	32,2	43,9	26,5	41,8	5,7	2,1	18,3	6,7
40–49 років	68,2	76,8	52,4	70,8	15,8	6,0	22,8	13,0
50–59 років	51,0	58,7	46,2	52,9	4,8	5,8	31,3	14,4
60–70 років	6,3	9,8	6,3	9,8	–	–	75,4	50,5
71 рік і старше	0,4	0,6	0,4	0,6	–	–	58,0	27,3

Продовження табл. 3.2

	Рівень участі населення в робочій силі, у відсотках		Рівень зайнятості населення, у відсотках		Рівень безробіття населення, у відсотках	
	жінки	чоловіки	жінки	чоловіки	жінки	чоловіки
<b>Усього населення у віці 15 років і старше</b>	<b>44,3</b>	<b>65,7</b>	<b>37,6</b>	<b>60,5</b>	<b>15,3</b>	<b>8,0</b>
з нього						
15–70 років	49,8	69,7	42,1	64,1	15,3	8,0
15–59 років	58,6	78,1	49,4	71,6	15,7	8,3
<b>за віковими групами</b>						
15–24 роки	29,6	40,5	23,9	35,5	19,1	12,3
25–29 років	55,4	96,7	49,4	86,3	10,8	10,8
30–34 роки	61,9	90,8	56,1	86,0	9,3	5,3
35–39 років	63,8	86,8	52,5	82,6	17,7	4,8
40–49 років	74,9	85,5	57,6	78,8	23,2	7,8
50–59 років	62,0	80,3	56,1	72,4	9,4	9,9
60–70 років	7,7	16,3	7,7	16,3	–	–
71 рік і старше	0,7	2,2	0,7	2,2	–	–

### 3.3. Населення за статусом участі у складі робочої сили та статтю у 2021 році

(у віці 15–70 років; тис. осіб)



### 3.4. Робоча сила за статтю за віковими групами у 2021 році

	Усього у віці, тис.		Відсотків за віковими групами							
	15 років і старше	з них 15–70 років	15–24	25–29	30–34	35–39	40–49	50–59	60–70	71 і старше
<b>Робоча сила</b>	<b>545,1</b>	<b>544,1</b>	9,3	12,4	14,4	14,0	26,6	20,1	3,0	0,2
жінки	234,3	233,9	8,9	10,2	13,4	13,7	29,1	21,8	2,7	0,2
чоловіки	310,8	310,2	9,6	14,1	15,2	14,1	24,7	18,9	3,2	0,2
<b>зайняті</b>	<b>484,5</b>	<b>483,5</b>	<b>8,9</b>	<b>12,5</b>	<b>15,1</b>	<b>14,1</b>	<b>25,4</b>	<b>20,5</b>	<b>3,3</b>	<b>0,2</b>
жінки	198,5	198,1	8,5	10,8	14,3	13,3	26,4	23,3	3,2	0,2
чоловіки	286,0	285,4	9,2	13,6	15,7	14,6	24,8	18,5	3,4	0,2
<b>безробітні</b>	<b>60,6</b>	<b>60,6</b>	<b>12,7</b>	<b>12,0</b>	<b>8,9</b>	<b>12,9</b>	<b>36,0</b>	<b>17,5</b>	–	–
жінки	35,8	35,8	11,2	7,3	8,1	15,9	44,1	13,4	–	–
чоловіки	24,8	24,8	14,9	18,9	10,1	8,5	24,2	23,4	–	–

### 3.5. Зайняте населення за статтю, рівнем освіти та типом місцевості у 2021 році

(у віці 15–70 років)

	Зайняте населення	У тому числі			
		жінки	чоловіки	міська місцевість	сільська місцевість
<b>Усе населення, тис. осіб</b>	<b>483,5</b>	<b>198,1</b>	<b>285,4</b>	<b>195,5</b>	<b>288,0</b>
у відсотках до підсумку					
<b>за рівнем освіти</b>					
повна вища	22,8	26,3	20,3	38,5	12,1
базова вища	1,8	1,8	1,8	3,1	0,8
неповна вища	9,8	13,7	7,1	11,2	8,9
професійно-технічна	13,8	11,9	15,2	14,6	13,3
повна загальна середня	49,2	43,8	53,0	31,4	61,4
базова загальна середня, початкова загальна або не мають освіти	2,6	2,5	2,6	1,2	3,5

### 3.6. Безробітне населення (за методологією МОП) за статтю, рівнем освіти та типом місцевості у 2021 році

(у віці 15–70 років)

	Безробітне населення	У тому числі			
		жінки	чоловіки	міська місцевість	сільська місцевість
<b>Усе населення, тис. осіб</b>	<b>60,6</b>	<b>35,8</b>	<b>24,8</b>	<b>28,9</b>	<b>31,7</b>
у відсотках до підсумку					
<b>за рівнем освіти</b>					
повна вища	8,4	12,3	2,8	14,2	3,2
базова вища	1,5	2,5	–	3,1	–
неповна вища	1,0	1,7	–	–	1,9
професійно-технічна	5,9	6,1	5,7	4,2	7,6
повна загальна середня	74,5	71,0	79,4	69,9	78,5
базова загальна середня, початкова загальна або не мають освіти	8,7	6,4	12,1	8,6	8,8

### 3.7. Безробітне населення за статтю, причинами незайнятості та типом місцевості у 2021 році

(у віці 15–70 років)

	Безробітне населення	У тому числі			
		жінки	чоловіки	міська місцевість	сільська місцевість
<b>Усе населення, тис. осіб</b>	<b>60,6</b>	<b>35,8</b>	<b>24,8</b>	<b>28,9</b>	<b>31,7</b>
у відсотках до підсумку					
<b>за причинами незайнятості</b>					
вивільнені з економічних причин, через сезонний характер роботи	41,8	41,0	42,7	57,4	27,5
звільнені за власним бажанням, за угодою сторін, не зайняті через виконання домашніх (сімейних) обов'язків тощо	12,0	14,0	9,3	9,7	14,2
деоблізовані з військової строкової служби	–	–	–	–	–
не працевлаштовані після закінчення закладів освіти	8,1	5,6	11,7	5,2	10,7
звільнені за станом здоров'я	6,3	2,5	11,7	4,2	8,2
звільнені у зв'язку із закінченням строку контракту або договору найму	31,8	36,9	24,6	23,5	39,4
інші причини	–	–	–	–	–

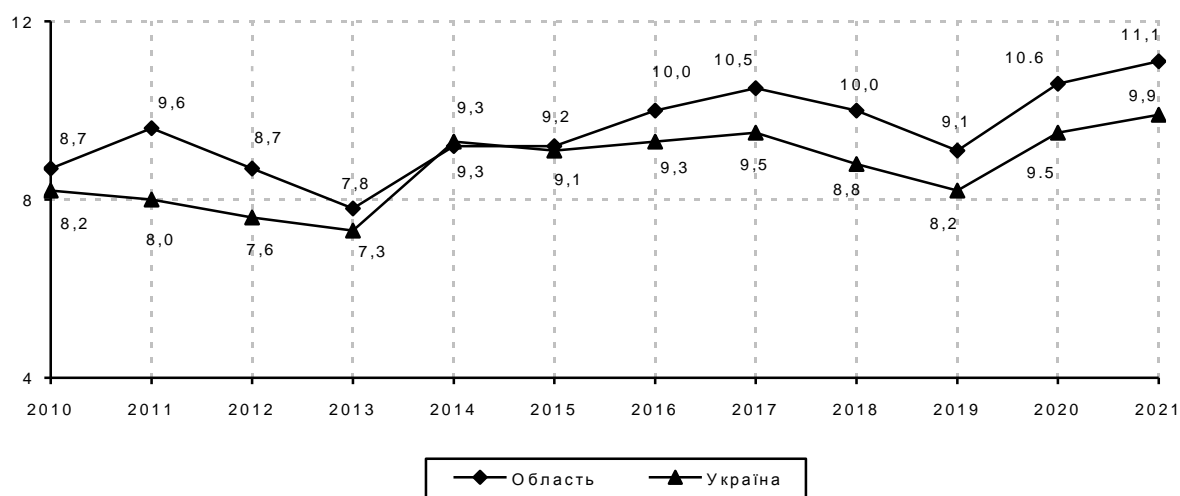
### 3.8. Безробітне населення (за методологією МОП) за статтю, тривалістю пошуку роботи та типом місцевості у 2021 році

(у віці 15–70 років)

	Усе населення	У тому числі			
		жінки	чоловіки	міська місцевість	сільська місцевість
<b>Безробітні, усього, тис. осіб</b>	<b>60,6</b>	<b>35,8</b>	<b>24,8</b>	<b>28,9</b>	<b>31,7</b>
у тому числі особи, які шукали роботу, намагались організувати власну справу	60,6	35,8	24,8	28,9	31,7
з них за тривалістю пошуку роботи, у відсотках до підсумку					
до 1 міс	25,3	24,6	26,2	25,3	25,2
від 1 до 3 міс	22,9	22,9	23,0	22,1	23,7
від 3 до 6 міс	49,5	50,0	48,8	49,5	49,5
від 6 до 9 міс	2,3	2,5	2,0	3,1	1,6
від 9 до 12 міс	–	–	–	–	–
12 міс і більше	–	–	–	–	–

### 3.9. Рівень безробіття<sup>1</sup> населення області (за методологією МОП)

(у віці 15–70 років; відсотків)



<sup>1</sup> Дані по Україні за 2010–2014 роки наведено без урахування тимчасово окупованої території АР Крим та м.Севастополя, з 2015 року – також без частини тимчасово окупованих територій у Донецькій та Луганській областях.

### 3.10. Особи, які не входять до складу робочої сили, за статтю, причинами незайнятості та типом місцевості у 2021 році

(у віці 15–70 років)

	Особи, які не входять до складу робочої сили, усього	У тому числі			
		жінки	чоловіки	міська місцевість	сільська місцевість
<b>Усе населення, тис. осіб</b>	<b>371,0</b>	<b>236,1</b>	<b>134,9</b>	<b>114,8</b>	<b>256,2</b>
у відсотках до підсумку					
пенсіонери	46,4	38,9	59,5	51,4	44,2
учні, студенти	21,1	15,2	31,4	27,4	18,2
виконують домашні (сімейні) обов'язки за станом здоров'я (хворіли)	32,5	45,9	9,1	21,2	37,6
зневірені	–	–	–	–	–
перебувають на утриманні	0,0	0,0	–	–	0,0
вважають, що немає підходящої роботи	–	–	–	–	–
інші	–	–	–	–	–

**3.11. Населення за статусом участі в складі робочої сили за регіонами України у 2021 році**

(у віці 15 років і старше)

	Статус участі в складі робочої сили, тис. осіб				У відсотках			
	робоча сила			особи, які не входять до складу робочої сили	рівень участі населення в робочій силі	рівень зайнятості	рівень безробіття	частка осіб, які не входять до складу робочої сили
	усього	зайняті	безробітні					
<b>Усе населення</b>								
<b>Україна</b>	<b>17405,0</b>	<b>15693,4</b>	<b>1711,6</b>	<b>14449,5</b>	<b>54,6</b>	<b>49,3</b>	<b>9,8</b>	<b>45,4</b>
Автономна Республіка Крим	...	...	...	...	...	...	...	...
Вінницька	700,7	623,6	77,1	587,0	54,4	48,4	11,0	45,6
Волинська	413,7	361,3	52,4	410,7	50,2	43,8	12,7	49,8
Дніпропетровська	1482,9	1351,9	131,0	1174,8	55,8	50,9	8,8	44,2
Донецька	827,6	700,6	127,0	849,5	49,3	41,8	15,3	50,7
Житомирська	541,8	481,1	60,7	458,7	54,2	48,1	11,2	45,8
<b>Закарпатська</b>	<b>545,1</b>	<b>484,5</b>	<b>60,6</b>	<b>456,3</b>	<b>54,4</b>	<b>48,4</b>	<b>11,1</b>	<b>45,6</b>
Запорізька	787,3	701,0	86,3	637,8	55,2	49,2	11,0	44,8
Івано-Франківська	603,4	551,9	51,5	525,6	53,4	48,9	8,5	46,6
Київська	803,4	745,9	57,5	667,7	54,6	50,7	7,2	45,4
Кіровоградська	407,4	353,8	53,6	370,0	52,4	45,5	13,2	47,6
Луганська	333,6	280,6	53,0	251,3	57,0	48,0	15,9	43,0
Львівська	1116,6	1030,9	85,7	958,9	53,8	49,7	7,7	46,2
Миколаївська	526,9	467,4	59,5	411,1	56,2	49,8	11,3	43,8
Одеська	1059,0	982,4	76,6	898,9	54,1	50,2	7,2	45,9
Полтавська	628,9	550,8	78,1	541,0	53,8	47,1	12,4	46,2
Рівненська	512,2	463,6	48,6	401,9	56,0	50,7	9,5	44,0
Сумська	494,3	444,5	49,8	419,5	54,1	48,6	10,1	45,9
Тернопільська	443,5	390,7	52,8	423,3	51,2	45,1	11,9	48,8
Харківська	1269,6	1184,6	85,0	990,3	56,2	52,4	6,7	43,8
Херсонська	481,3	424,8	56,5	371,0	56,5	49,8	11,7	43,5
Хмельницька	555,7	499,1	56,6	489,6	53,2	47,7	10,2	46,8
Черкаська	544,1	489,3	54,8	468,5	53,7	48,3	10,1	46,3
Чернівецька	417,6	379,7	37,9	322,2	56,4	51,3	9,1	43,6
Чернігівська	456,3	400,1	56,2	382,0	54,4	47,7	12,3	45,6
м.Київ	1452,1	1349,3	102,8	981,9	59,7	55,4	7,1	40,3
м.Севастополь	...	...	...	...	...	...	...	...

РИНОК ПРАЦІ

Продовження табл. 3.11

	Статус участі в складі робочої сили, тис. осіб				У відсотках			
	робоча сила			особи, які не входять до складу робочої сили	рівень участі населення в робочій силі	рівень зайня- тості	рівень безро- біття	частка осіб, які не входять до складу робочої сили
	усього	зайняті	безро- бітні					
<b>Жінки</b>								
<b>Україна</b>	<b>8293,0</b>	<b>7451,4</b>	<b>841,6</b>	<b>9068,0</b>	<b>47,8</b>	<b>42,9</b>	<b>10,1</b>	<b>52,2</b>
Автономна Республіка Крим	...	...	...	...	...	...	...	...
Вінницька	330,1	293,8	36,3	372,9	47,0	41,8	11,0	53,0
Волинська	198,6	167,5	31,1	245,3	44,7	37,7	15,7	55,3
Дніпропетровська	720,9	650,4	70,5	751,1	49,0	44,2	9,8	51,0
Донецька	392,6	336,6	56,0	527,9	42,7	36,6	14,3	57,3
Житомирська	262,6	230,5	32,1	281,2	48,3	42,4	12,2	51,7
<b>Закарпатська</b>	<b>234,3</b>	<b>198,5</b>	<b>35,8</b>	<b>294,1</b>	<b>44,3</b>	<b>37,6</b>	<b>15,3</b>	<b>55,7</b>
Запорізька	384,8	341,4	43,4	403,9	48,8	43,3	11,3	51,2
Івано-Франківська	277,9	251,1	26,8	327,0	45,9	41,5	9,6	54,1
Київська	384,9	355,1	29,8	430,3	47,2	43,6	7,7	52,8
Кіровоградська	192,3	167,9	24,4	233,6	45,2	39,4	12,7	54,8
Луганська	163,5	132,7	30,8	156,8	51,0	41,4	18,8	49,0
Львівська	525,2	488,7	36,5	583,3	47,4	44,1	6,9	52,6
Миколаївська	246,7	217,5	29,2	265,4	48,2	42,5	11,8	51,8
Одеська	464,0	432,2	31,8	589,9	44,0	41,0	6,9	56,0
Полтавська	305,3	265,6	39,7	334,8	47,7	41,5	13,0	52,3
Рівненська	257,4	223,1	34,3	231,0	52,7	45,7	13,3	47,3
Сумська	237,1	216,2	20,9	265,0	47,2	43,1	8,8	52,8
Тернопільська	210,5	182,0	28,5	257,5	45,0	38,9	13,5	55,0
Харківська	608,8	564,7	44,1	622,4	49,4	45,9	7,2	50,6
Херсонська	225,0	200,0	25,0	239,9	48,4	43,0	11,1	51,6
Хмельницька	262,4	239,8	22,6	306,3	46,1	42,2	8,6	53,9
Черкаська	265,2	238,6	26,6	291,1	47,7	42,9	10,0	52,3
Чернівецька	198,5	179,0	19,5	199,4	49,9	45,0	9,8	50,1
Чернігівська	225,0	199,8	25,2	239,4	48,4	43,0	11,2	51,6
м.Київ	719,4	678,7	40,7	618,5	53,8	50,7	5,7	46,2
м.Севастополь	...	...	...	...	...	...	...	...

РИНОК ПРАЦІ

Продовження табл. 3.11

	Статус участі в складі робочої сили, тис. осіб				У відсотках			
	робоча сила			особи, які не входять до складу робочої сили	рівень участі населення в робочій силі	рівень зайня- тості	рівень безро- біття	частка осіб, які не входять до складу робочої сили
	усього	зайняті	безро- бітні					
<b>Чоловіки</b>								
<b>Україна</b>	<b>9112,0</b>	<b>8242,0</b>	<b>870,0</b>	<b>5381,5</b>	<b>62,9</b>	<b>56,9</b>	<b>9,5</b>	<b>37,1</b>
Автономна Республіка Крим	...	...	...	...	...	...	...	...
Вінницька	370,6	329,8	40,8	214,1	63,4	56,4	11,0	36,6
Волинська	215,1	193,8	21,3	165,4	56,5	50,9	9,9	43,5
Дніпропетровська	762,0	701,5	60,5	423,7	64,3	59,2	7,9	35,7
Донецька	435,0	364,0	71,0	321,6	57,5	48,1	16,3	42,5
Житомирська	279,2	250,6	28,6	177,5	61,1	54,9	10,2	38,9
<b>Закарпатська</b>	<b>310,8</b>	<b>286,0</b>	<b>24,8</b>	<b>162,2</b>	<b>65,7</b>	<b>60,5</b>	<b>8,0</b>	<b>34,3</b>
Запорізька	402,5	359,6	42,9	233,9	63,2	56,5	10,7	36,8
Івано-Франківська	325,5	300,8	24,7	198,6	62,1	57,4	7,6	37,9
Київська	418,5	390,8	27,7	237,4	63,8	59,6	6,6	36,2
Кіровоградська	215,1	185,9	29,2	136,4	61,2	52,9	13,6	38,8
Луганська	170,1	147,9	22,2	94,5	64,3	55,9	13,1	35,7
Львівська	591,4	542,2	49,2	375,6	61,2	56,1	8,3	38,8
Миколаївська	280,2	249,9	30,3	145,7	65,8	58,7	10,8	34,2
Одеська	595,0	550,2	44,8	309,0	65,8	60,9	7,5	34,2
Полтавська	323,6	285,2	38,4	206,2	61,1	53,8	11,9	38,9
Рівненська	254,8	240,5	14,3	170,9	59,9	56,5	5,6	40,1
Сумська	257,2	228,3	28,9	154,5	62,5	55,5	11,2	37,5
Тернопільська	233,0	208,7	24,3	165,8	58,4	52,3	10,4	41,6
Харківська	660,8	619,9	40,9	367,9	64,2	60,3	6,2	35,8
Херсонська	256,3	224,8	31,5	131,1	66,2	58,0	12,3	33,8
Хмельницька	293,3	259,3	34,0	183,3	61,5	54,4	11,6	38,5
Черкаська	278,9	250,7	28,2	177,4	61,1	54,9	10,1	38,9
Чернівецька	219,1	200,7	18,4	122,8	64,1	58,7	8,4	35,9
Чернігівська	231,3	200,3	31,0	142,6	61,9	53,6	13,4	38,1
м.Київ	732,7	670,6	62,1	363,4	66,8	61,2	8,5	33,2
м.Севастополь	...	...	...	...	...	...	...	...

**3.12. Середня тривалість пошуку роботи безробітним населенням за статтю, типом місцевості та регіонами України в 2021 році**

(у віці 15–70 років; місяців)

	Усього	З них			
		жінки	чоловіки	міська місцевість	сільська місцевість
<b>Україна</b>	<b>7</b>	<b>7</b>	<b>7</b>	<b>7</b>	<b>6</b>
Автономна Республіка Крим	...	...	...	...	...
Вінницька	7	7	8	8	6
Волинська	6	6	5	5	6
Дніпропетровська	7	8	6	7	6
Донецька	8	7	8	8	7
Житомирська	5	5	4	4	5
<b>Закарпатська</b>	<b>3</b>	<b>3</b>	<b>3</b>	<b>3</b>	<b>3</b>
Запорізька	9	9	8	10	4
Івано-Франківська	5	5	6	6	4
Київська	8	9	8	9	8
Кіровоградська	7	7	7	8	6
Луганська	6	6	5	6	5
Львівська	7	8	6	8	6
Миколаївська	5	5	5	6	4
Одеська	7	8	6	8	6
Полтавська	9	9	8	9	8
Рівненська	5	5	3	5	4
Сумська	7	6	7	7	7
Тернопільська	5	5	5	5	5
Харківська	8	10	6	8	6
Херсонська	5	5	4	5	5
Хмельницька	7	6	8	8	7
Черкаська	7	6	8	9	5
Чернівецька	8	8	9	10	6
Чернігівська	6	5	7	6	5
м.Київ	10	10	10	10	x
м.Севастополь	...	...	...	...	...

**3.13. Середньооблікова кількість штатних працівників<sup>1</sup> за статтю та за видами економічної діяльності**

(осіб)

	Жінки			
	2015	2019	2020	2021
<b>Усього</b>	<b>105372</b>	<b>94300</b>	<b>93531</b>	<b>78484</b>
Сільське, лісове та рибне господарство	819	761	669	812
Промисловість	21022	20785	19049	19691
Будівництво	221	227	214	262
Оптова та роздрібна торгівля; ремонт автотранспортних засобів і мотоциклів	4910	4410	4236	4833
Транспорт, складське господарство, поштова та кур'єрська діяльність	4910	4449	4281	3810
Тимчасове розміщування й організація харчування	1007	680	553	671
Інформація та телекомунікації	552	361	340	315
Фінансова та страхова діяльність	1967	1234	1231	1175
Операції з нерухомим майном	364	337	333	309
Професійна, наукова та технічна діяльність	840	658	1229	779
Діяльність у сфері адміністративного та допоміжного обслуговування	321	416	538	694
Державне управління й оборона; обов'язкове соціальне страхування	10664	6170	6877	6885
Освіта	34815	33153	35129	20528
Охорона здоров'я та надання соціальної допомоги	19836	18770	17042	16787
Мистецтво, спорт, розваги та відпочинок	2925	1681	1702	809
Надання інших видів послуг	199	208	108	124

## РИНОК ПРАЦІ

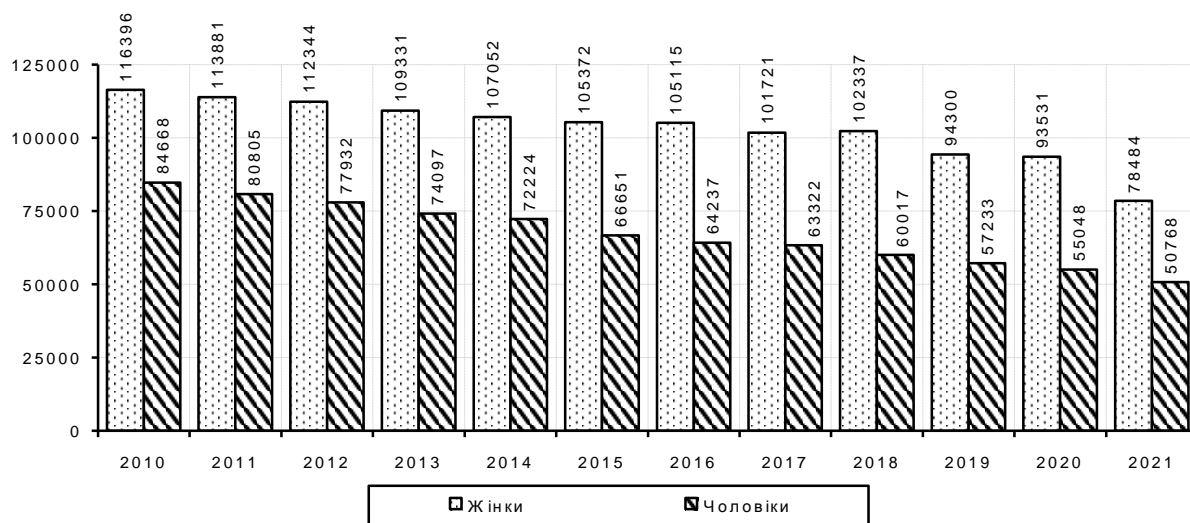
*Продовження табл. 3.13*

	<b>Чоловіки</b>			
	<b>2015</b>	<b>2019</b>	<b>2020</b>	<b>2021</b>
<b>Усього</b>	<b>66651</b>	<b>57233</b>	<b>55048</b>	<b>50768</b>
Сільське, лісове та рибне господарство	3467	3428	3136	3120
Промисловість	19204	16834	15353	15813
Будівництво	999	1182	1571	1185
Оптова та роздрібна торгівля; ремонт автотранспортних засобів і мотоциклів	5120	4575	4612	4845
Транспорт, складське господарство, поштова та кур'єрська діяльність	9128	7781	7729	6697
Тимчасове розміщення й організація харчування	286	344	347	335
Інформація та телекомунікації	919	676	639	595
Фінансова та страхова діяльність	800	435	460	426
Операції з нерухомим майном	334	378	386	290
Професійна, наукова та технічна діяльність	1077	782	916	814
Діяльність у сфері адміністративного та допоміжного обслуговування	1511	1081	839	1035
Державне управління й оборона; обов'язкове соціальне страхування	5872	3620	3838	3867
Освіта	11268	10022	9535	6274
Охорона здоров'я та надання соціальної допомоги	4765	5030	4545	4489
Мистецтво, спорт, розваги та відпочинок	1664	847	922	741
Надання інших видів послуг	237	218	220	242

<sup>1</sup> Дані наведено по юридичних особах та відокремлених підрозділах юридичних осіб із кількістю найманих працівників 10 і більше осіб.

### 3.14. Середньооблікова кількість штатних працівників за статтю<sup>1</sup>

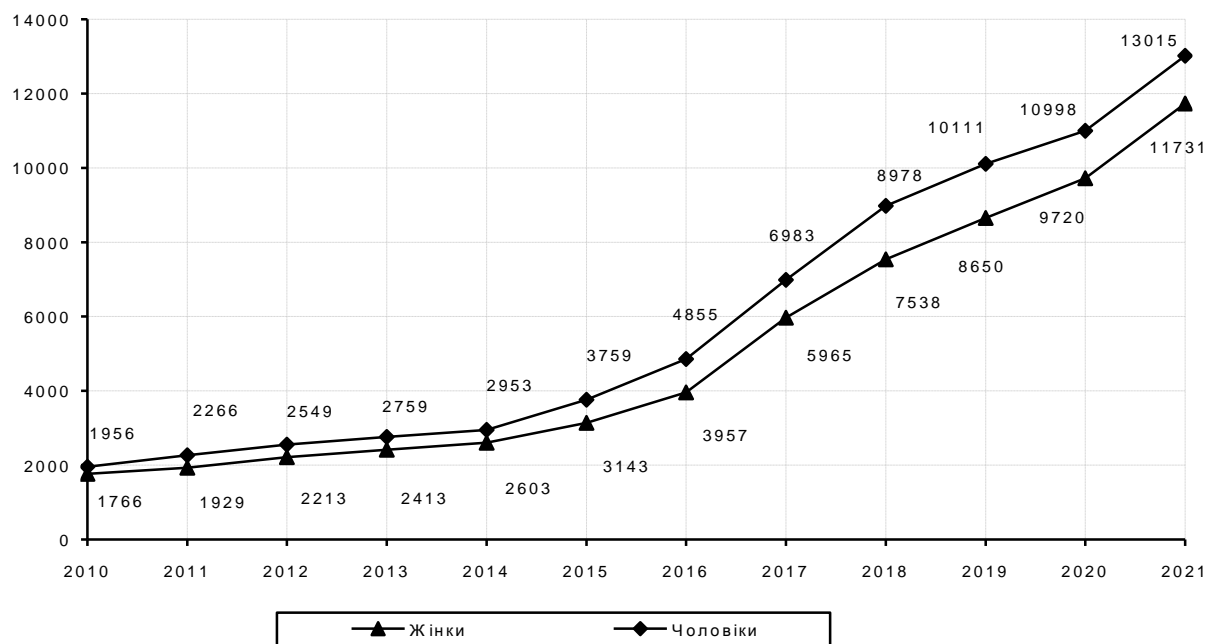
(осіб)



<sup>1</sup> Див. виноску до табл. 3.13.

### 3.15. Середньомісячна номінальна заробітна плата штатних працівників<sup>1</sup> за статтю

(грн)



<sup>1</sup> Див. виноску до табл. 3.13.

**3.16. Середньомісячна номінальна заробітна плата штатних працівників<sup>1</sup> за статтю та за видами економічної діяльності**

(грн)

	2015			2018		
	жінки	чоло-віки	заробітна плата жінок у відсотках до заробітної плати чоловіків	жінки	чоло-віки	заробітна плата жінок у відсотках до заробітної плати чоловіків
<b>Усього</b>	<b>3143</b>	<b>3759</b>	<b>83,6</b>	<b>8650</b>	<b>10111</b>	<b>85,6</b>
Сільське, лісове та рибне господарство	2880	3615	79,7	8544	9158	93,3
Промисловість	3791	4307	88,0	10295	12722	80,9
Будівництво	1977	2467	80,1	6113	6641	92,1
Оптова та роздрібна торгівля; ремонт автотранспортних засобів і мотоциклів	2898	3694	78,5	6987	8799	79,4
Транспорт, складське господарство, поштова та кур'єрська діяльність	3191	4463	71,5	8004	10588	75,6
Тимчасове розміщення й організація харчування	1932	2002	96,5	5370	6225	86,3
Інформація та телекомунікації	3084	3710	83,1	8425	9728	86,6
Фінансова та страхова діяльність	4269	5246	81,4	12381	14162	87,4
Операції з нерухомим майном	2312	2363	97,8	6297	6845	92,0
Професійна, наукова та технічна діяльність	2877	3382	85,1	6885	8519	80,8
Діяльність у сфері адміністративного та допоміжного обслуговування	2124	2053	103,4	6788	5711	118,9
Державне управління й оборона; обов'язкове соціальне страхування	3343	3995	83,7	12807	13974	91,7
Освіта	3058	3126	97,8	8488	8006	106,0
Охорона здоров'я та надання соціальної допомоги	2593	2876	90,1	6567	6847	95,9
Мистецтво, спорт, розваги та відпочинок	3046	2747	110,9	6434	6677	96,4
Надання інших видів послуг	1767	1960	90,2	6948	6483	107,2

<sup>1</sup> Гендерний портрет Закарпатської області

79

Головне управління статистики у Закарпатській області

РИНОК ПРАЦІ

Продовження табл. 3.16

	2020			2021		
	жінки	чоло-віки	заробітна плата жінок у відсотках до заробітної плати чоловіків	жінки	чоло-віки	заробітна плата жінок у відсотках до заробітної плати чоловіків
<b>Усього</b>	<b>9720</b>	<b>10998</b>	<b>88,4</b>	<b>11731</b>	<b>13015</b>	<b>90,1</b>
Сільське, лісове та рибне господарство	8596	8862	97,0	10954	11690	93,7
Промисловість	10591	13019	81,4	12533	14846	84,4
Будівництво	8015	7791	102,9	8495		92,5
Оптова та роздрібна торгівля; ремонт автотранспортних засобів і мотоциклів	7313	9376	78,0	8172	9534	85,7
Транспорт, складське господарство, поштова та кур'єрська діяльність	7739	10661	72,6	9069	11621	78,0
Тимчасове розміщування й організація харчування	4459	6039	73,8	6318	8527	74,1
Інформація та телекомунікації	10345	11481	90,1	11428	11991	95,3
Фінансова та страхова діяльність	13217	13847	95,4	14969	14919	100,3
Операції з нерухомим майном	8311	7928	104,8	8401	10183	82,5
Професійна, наукова та технічна діяльність	7213	7651	94,3	10036	10500	95,6
Діяльність у сфері адміністративного та допоміжного обслуговування	6433	8244	78,0	10304	8485	82,3
Державне управління й оборона; обов'язкове соціальне страхування	14539	17395	83,6	17050	19409	87,8
Освіта	9762	9404	103,8	11774	12101	97,3
Охорона здоров'я та надання соціальної допомоги	8350	9370	89,1	10697	12618	84,8
Мистецтво, спорт, розваги та відпочинок	7187	6956	103,3	9453	9128	103,6
Надання інших видів послуг	8952	7592	117,9	5973	7073	84,5

<sup>1</sup> Див. виноску до табл. 3.13.

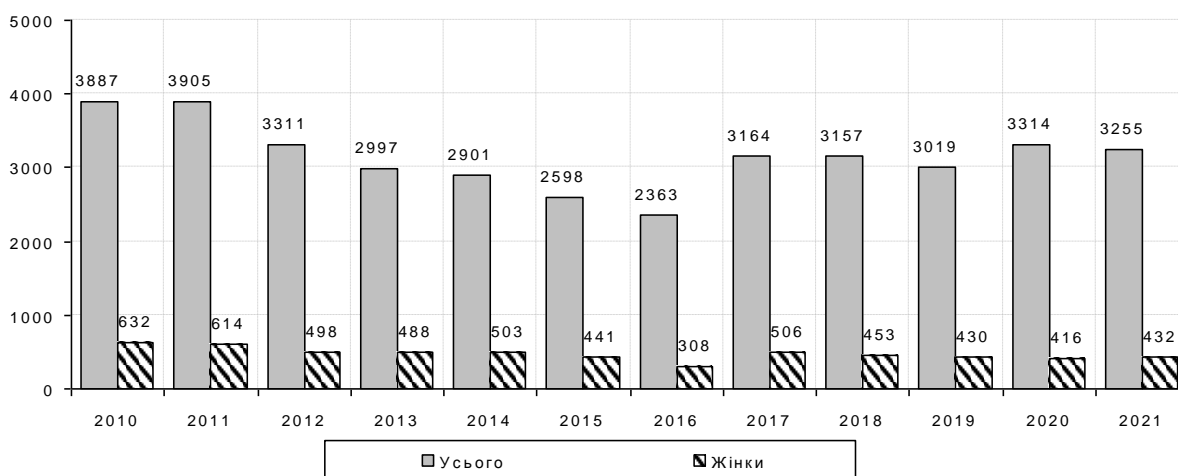
## 4. ЗЛОЧИННІСТЬ

За повідомленням Прокуратури області, упродовж 2021р. обліковано 8491 кримінальне правопорушення. Із загального числа зафіксованих правоохоронними органами кримінальних проявів 32,1% – тяжкі та особливо тяжкі. Кількість потерпілих від кримінальних правопорушень становила 4465 осіб, із числа яких 1423 – жінки, 111 – неповнолітні та 48 – діти до 14 років. Найбільша кількість потерпілих (49,4%) – від крадіжок та шахрайств, серед яких 27,0% – жінки. У дорожньо-транспортних пригодах, пов'язаних зі злочинами, на території області постраждали 264 особи, з яких 23,9% загинули. Усього внаслідок злочинних діянь загинули 110 осіб, із числа яких 13,6% були умисно вбиті, 2,7% загинули у результаті нанесення умисних тяжких тілесних ушкоджень.

У 2021р. виявлено 3255 осіб, які вчинили кримінальні правопорушення, з них 432 – жінки, 143 – неповнолітні. У загальній кількості виявлених осіб, які вчинили злочини, 20,4% раніше вже ставали на злочинний шлях, із яких 46,5% мали незняту або непогашену судимість, 7,5% вчинили злочин у групі, 9,1% знаходились у стані алкогольного сп'яніння. Питома вага працездатних осіб, підозрюваних у скоєнні злочинів, які на момент учинення злочину не працювали і не навчалися, становила 81,0%, безробітних – 0,3%.

### Розподіл осіб, які вчинили кримінальні правопорушення, за статтю

(осіб)



Протягом 2021р. засуджено 1971 особу, з них 237 – жінки, 91 особа – неповнолітня, троє з яких – дівчата.

## ЗЛОЧИННІСТЬ

### 4.1. Розподіл осіб, які потерпіли від кримінальних правопорушень

(осіб)

	2010		2015		2018	
	усього	з них жінок <sup>1</sup>	усього	з них жінок <sup>1</sup>	усього	з них жінок <sup>1</sup>
<b>Усього</b>	<b>4174</b>	<b>1419</b>	<b>7898</b>	<b>2721</b>	<b>7263</b>	<b>2575</b>
у т.ч. від						
умисних убивств (замахів)	36	8	45	13	40	33
згвалтувань (замахів)	14	8	16	11	4	3
умисних тяжких тілесних ушкоджень	56	9	59	12	63	14
розбоїв	33	15	32	13	40	16
грабежів	183	70	217	88	174	76
вимагань	159	51	637	266	473	160
крадіжок	2333	848	3957	1389	3999	1491
торгівлі людьми або інших незаконних угод щодо передачі людини	5	5	5	3	1	1
дорожньо-транспортних пригод	275	94	394	110	384	115
пов'язаних з насильством у сім'ї інших злочинів	35	24	68	46	29	24
Із загальної кількості від тяжких та особливо тяжких злочинів	1045	287	2468	770	2056	642
Із загальної кількості від тяжких та особливо тяжких злочинів	1843	593	3065	1008	3318	1148

*Продовження табл. 4.1*

	2019		2020		2021	
	усього	з них жінок <sup>1</sup>	усього	з них жінок <sup>1</sup>	усього	з них жінок <sup>1</sup>
<b>Усього</b>	<b>7259</b>	<b>2502</b>	<b>5327</b>	<b>1654</b>	<b>4465</b>	<b>1423</b>
у т.ч. від						
умисних убивств (замахів)	29	9	24	5	22	3
згвалтувань (замахів)	9	7	25	5	9	5
умисних тяжких тілесних ушкоджень	55	9	50	9	24	7
розбоїв	42	16	26	10	18	6
грабежів	198	72	111	43	77	21
шахрайств	591	210	222	52	434	89
крадіжок	3763	1261	2383	720	1770	507
торгівлі людьми або інших незаконних угод щодо передачі людини	3	3	1	1	–	–
дорожньо-транспортних пригод	337	98	340	113	264	85
пов'язаних з насильством у сім'ї інших злочинів	124	108	189	154	285	230
Із загальної кількості від тяжких та особливо тяжких злочинів	2108	709	1956	542	1562	470
Із загальної кількості від тяжких та особливо тяжких злочинів	2797	891	2175	614	1455	396

<sup>1</sup> У віці 18 років і старше.

## ЗЛОЧИННІСТЬ

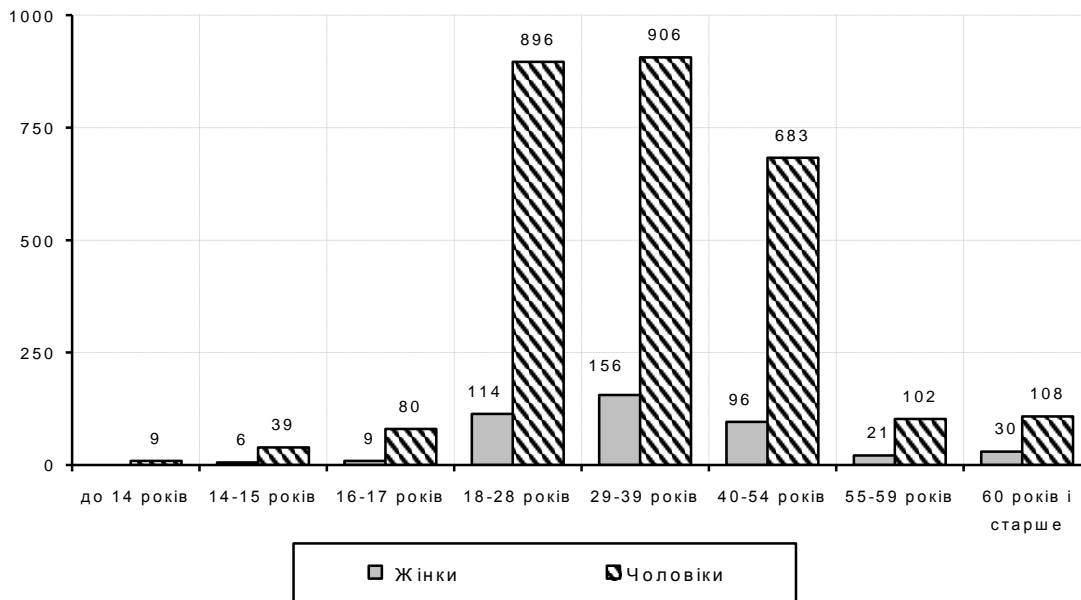
### 4.2. Кількість виявлених осіб, які вчинили кримінальні правопорушення, за статтю за розділами Кримінального Кодексу України у 2021 році

*(за даними Прокуратури Закарпатської області)*

	Усього	У тому числі	
		жінки	чоловіки
<b>Усього виявлених осіб</b>	<b>3255</b>	<b>432</b>	<b>2823</b>
з них, вчинили кримінальні правопорушення			
тяжкі та особливо тяжкі	858	56	802
проти основ національної безпеки України	1	–	1
проти життя та здоров'я особи	948	87	861
домашнє насильство	129	4	125
проти волі, честі та гідності людини	12	2	10
проти статевої свободи та статевої недоторканості особи	6	–	6
проти виборчих, трудових та інших особистих прав і свобод людини і громадянина	104	9	95
проти власності	1207	233	974
у сфері господарської діяльності	31	3	28
проти довкілля	35	–	35
проти громадської безпеки	85	2	83
проти безпеки виробництва	–	–	–
проти безпеки руху та експлуатації транспорту	195	12	183
проти громадського порядку та моральності	102	9	93
у сфері обігу наркотичних засобів, психотропних речовин, їх аналогів або прекурсорів та інші злочини проти здоров'я населення	224	37	187
у сфері охорони державної таємниці, недоторканості державних кордонів, забезпечення призиву та мобілізації	62	–	62
проти авторитету органів державної влади, органів місцевого самоврядування, об'єднань громадян та злочини проти журналістів	200	48	152
порушення у сфері використання електронно-обчислювальних машин та комп'ютерних мереж і мереж електрозв'язку	27	10	17
у сфері службової діяльності та професійної діяльності, пов'язаної з наданням публічних послуг	90	23	67
злочини проти правосуддя	71	6	65
проти встановленого порядку несення військової служби	66	–	66
<b>Гендерний портрет Закарпатської області</b>			<b>83</b>
<b>Головне управління статистики у Закарпатській області</b>			

**4.3. Розподіл осіб, які вчинили кримінальні правопорушення, за віком та статтю у 2021 році**

(осіб)

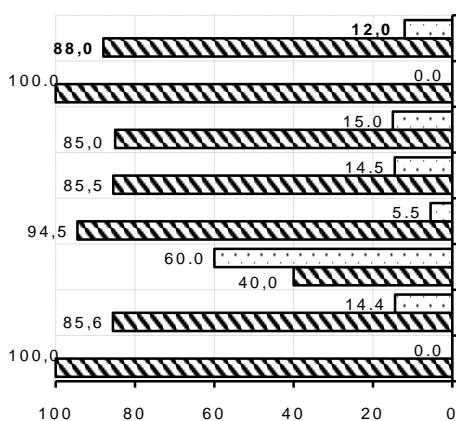


**4.4. Розподіл засуджених осіб, які скоїли злочини, за статтю та окремими видами злочинів**

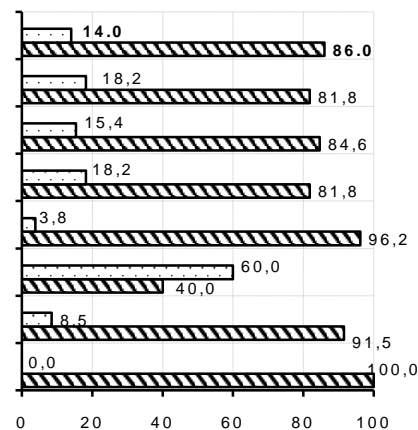
(відсотків до загальної кількості)

2021 рік

2020 рік



Усього  
Умисне вбивство  
Умисне тяжке тілесне ушкодження  
Крадіжка  
Грабіж  
Шахрайство  
Злочини, у сфері обігу наркотичних засобів  
Домашнє насильство



## 5. ОХОРОНА ЗДОРОВ'Я

Людина, її життя і здоров'я – найважливіші соціальні цінності держави та вагомі складові соціально-економічного розвитку суспільства. Економічна нестабільність, стресові ситуації насамперед відображаються на стані здоров'я громадян.

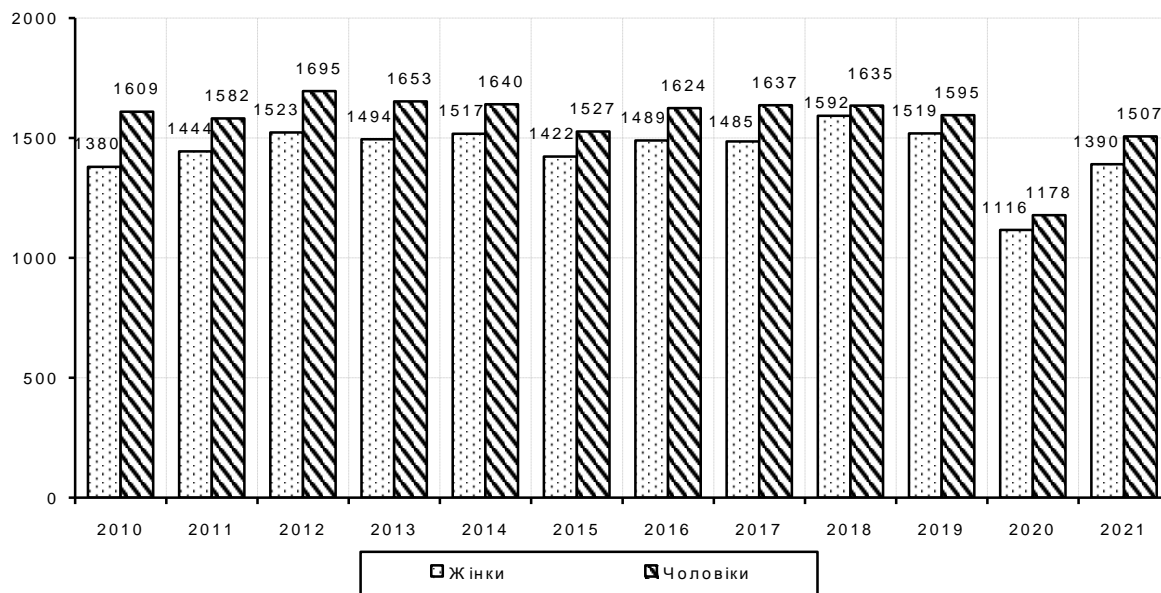
За даними Міністерства охорони здоров'я України у 2021р., порівняно з 2020р., кількість захворювань з уперше в житті встановленим діагнозом дітей у віці до 1 року зменшилася на 25,5% до 12915 випадків. При цьому 6510 випадків, або 50,4%, зареєстровано у дівчат. У порівнянні з 2020р. загальна кількість випадків захворювань у таких дітей зменшилася за усіма класами хвороб як для хлопчиків, так і для дівчат, проте зросла кількість випадків захворювань дівчат на травми, отруєння та деякі інші наслідки дії зовнішніх причин – на 14,1 в.п. та захворювань хлопчиків на симптоми, ознаки та відхилення від норми – на 13,5 в.п. від загальної кількості випадків.

Негативним є той факт, що в області у порівнянні з 2020р. знову спостерігалось зростання загальної кількості захворювань на активний туберкульоз, збільшення склало 11,6%, на злоякісні новоутворення – на 26,3%, на ВІЛ-інфекцію – на 5,9%. Одночасно зросла частка жінок серед осіб з уперше в житті встановленим діагнозом активний туберкульоз – на 6,0 в. п., з діагнозом ВІЛ-інфекція – на 10,1%.

Також у 2021р. спостерігалось збільшення захворюваності на грип і гострі інфекції верхніх дихальних шляхів – на 44,9%, гострі кишкові інфекції – на 19,4%, вірусний гепатит – на 8,3%. Проте спостерігалось зменшення захворюваності на сальмонельозні інфекції, скарлатину та кашлюк, а випадків захворювання на кір і дифтерію не зафіксовано взагалі.

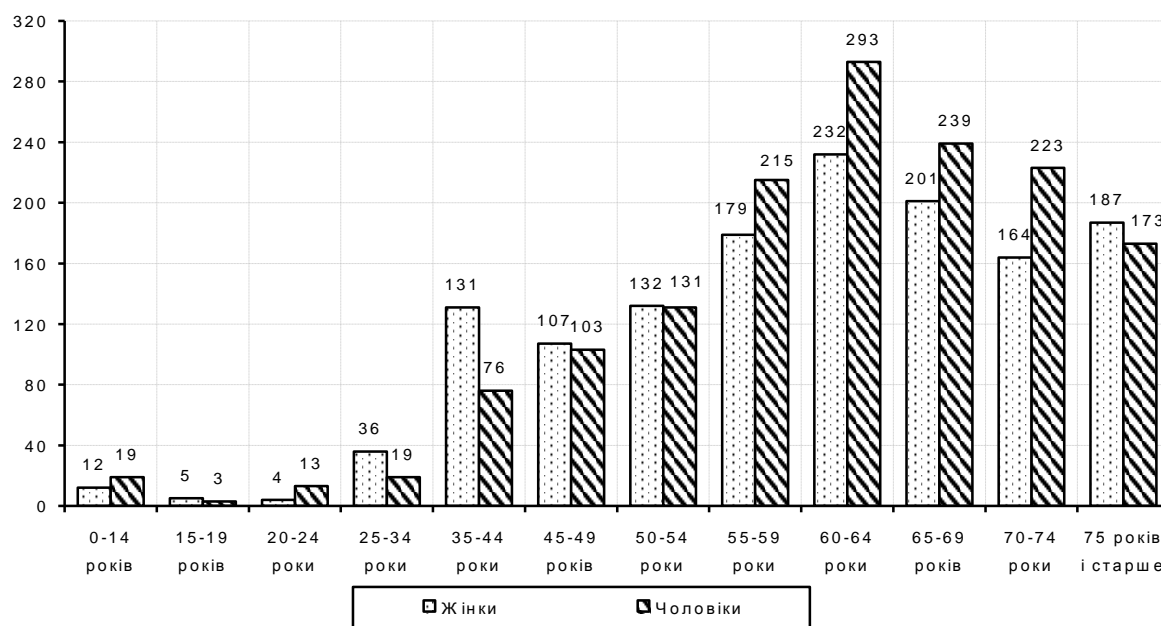
**5.1. Розподіл хворих з уперше в житті встановленим діагнозом злякисного новоутворення за статтю**

(осіб)



**5.2 Розподіл хворих з уперше в житті встановленим діагнозом злякисного новоутворення за віком та статтю у 2021 році**

(осіб)



### 5.3. Розподіл хворих з уперше в житті встановленим діагнозом злоякісного новоутворення за статтю та віковими групами

	2015				
	Обидві статі, осіб	У тому числі		Відсотків до загальної кількості	
		жінки	чоловіки	жінки	чоловіки
<b>Усього</b>	<b>2949</b>	<b>1422</b>	<b>1527</b>	<b>48,2</b>	<b>51,8</b>
у т.ч. у віці, років					
до 1	4	2	2	50,0	50,0
1–9	25	8	17	32,0	68,0
10–14	10	4	6	40,0	60,0
15–19	3	1	2	33,3	66,7
20–24	14	5	9	35,7	64,3
25–29	31	21	10	67,7	32,3
30–34	57	34	23	59,6	40,4
35–39	78	51	27	65,4	34,6
40–44	121	75	46	62,0	38,0
45–49	190	109	81	57,4	42,6
50–54	323	176	147	54,5	45,5
55–59	436	186	250	42,7	57,3
60–64	477	207	270	43,4	56,6
65 і старші	1180	543	637	46,0	54,0

Продовження табл. 5.3

	2019				
	Обидві статі, осіб	У тому числі		Відсотків до загальної кількості	
		жінки	чоловіки	жінки	чоловіки
<b>Усього</b>	<b>3114</b>	<b>1519</b>	<b>1595</b>	<b>48,8</b>	<b>51,2</b>
у т.ч. у віці, років					
до 1	4	–	4	–	100,0
1–9	12	6	6	50,0	50,0
10–14	6	3	3	50,0	50,0
15–19	8	3	5	37,5	62,5
20–24	12	6	6	50,0	50,0
25–29	20	14	6	70,0	30,0
30–34	36	29	7	80,6	19,4
35–39	66	38	28	57,6	42,4
40–44	102	67	35	65,7	34,3
45–49	209	139	70	66,5	33,5
50–54	273	126	147	46,2	53,8
55–59	429	204	225	47,6	52,4
60–64	525	225	300	42,9	57,1
65 і старші	1412	659	753	46,7	53,3

ОХОРОНА ЗДОРОВ'Я

Продовження табл. 5.3

	2020				
	Обидві статі, осіб	У тому числі		Відсотків до загальної кількості	
		жінки	чоловіки	жінки	чоловіки
<b>Усього</b>	<b>2294</b>	<b>1116</b>	<b>1178</b>	<b>48,6</b>	<b>51,4</b>
у т.ч. у віці, років					
до 1	2	–	2	–	100,0
1–9	4	2	2	50,0	50,0
10–14	7	4	3	57,1	42,9
15–19	5	4	1	80,0	20,0
20–24	9	4	5	44,4	55,6
25–29	19	8	11	42,1	57,9
30–34	43	27	16	62,8	37,2
35–39	61	38	23	62,3	37,7
40–44	89	55	34	61,8	38,2
45–49	128	77	51	60,2	39,8
50–54	209	109	100	52,2	47,8
55–59	330	145	185	43,9	56,1
60–64	423	185	238	43,7	56,3
65 і старші	965	458	507	47,5	52,5

Продовження табл. 5.3

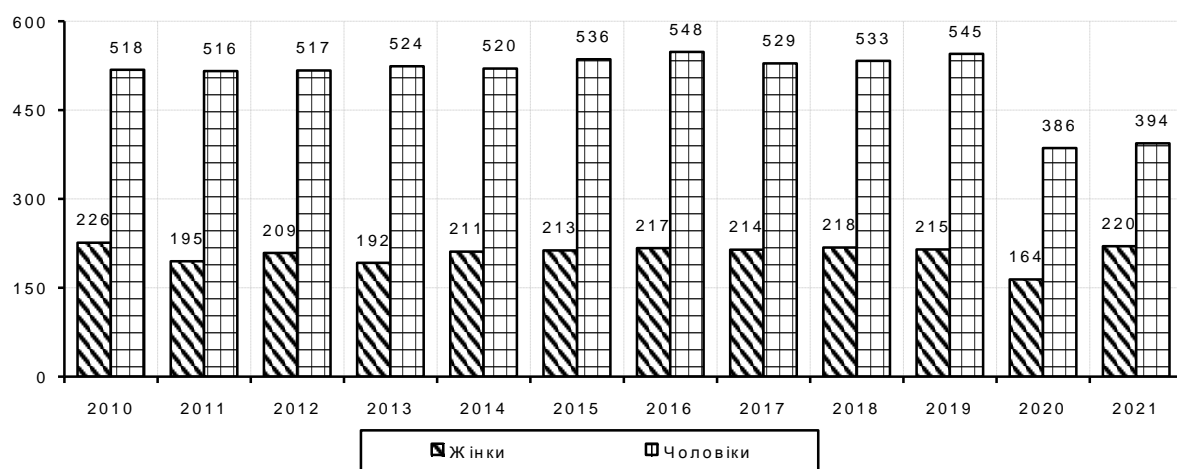
	2021				
	Обидві статі, осіб	У тому числі		Відсотків до загальної кількості	
		жінки	чоловіки	жінки	чоловіки
<b>Усього</b>	<b>2897</b>	<b>1390</b>	<b>1507</b>	<b>48,0</b>	<b>52,0</b>
у т.ч. у віці, років					
до 1	1	–	1	–	100,0
1–9	20	9	11	45,0	55,0
10–14	10	3	7	30,0	70,0
15–19	8	5	3	62,5	37,5
20–24	17	4	13	23,5	76,5
25–29	20	11	9	55,0	45,0
30–34	35	25	10	71,4	28,6
35–39	85	56	29	65,9	34,1
40–44	122	75	47	61,5	38,5
45–49	210	107	103	51,0	49,0
50–54	263	132	131	50,2	49,8
55–59	394	179	215	45,4	54,6
60–64	525	232	293	44,2	55,8
65 і старші	1187	552	635	46,5	53,5

**5.4. Розподіл хворих з уперше в житті встановленим діагнозом злоякісного новоутворення за статтю та локалізацією пухлини у 2021 році**

	Обидві статі, осіб	У тому числі		Відсотків до загальної кількості	
		жінки	чоловіки	жінки	чоловіки
<b>Злоякісні новоутворення</b>	<b>2897</b>	<b>1390</b>	<b>1507</b>	<b>48,0</b>	<b>52,0</b>
у тому числі					
губи, ротової порожнини, глотки	163	30	133	40,1	59,9
органів травлення	723	290	433	18,4	81,6
органів дихання та грудної клітини	358	50	308	14,0	86,0
кісток та суглобових хрящів	9	6	3	66,7	33,3
сполучної та інших тканин	15	7	8	46,7	53,3
меланоми шкіри	46	22	24	47,8	52,2
інші новоутворення шкіри	244	130	114	53,3	46,7
молочної залози	284	283	1	99,6	0,4
жіночих статевих органів	361	361	–	100,0	–
чоловічих статевих органів	157	–	157	–	100,0
сечових органів	172	46	126	26,7	73,3
сечового міхура	83	10	73	12,0	88,0
ока та його придатків	3	1	2	33,3	66,7
інших та не уточнених відділів					
нервової системи	38	18	20	47,4	52,6
щитовидної залози	34	28	6	82,4	17,6
інших ендокринних залоз	1	–	1	–	100,0
лімфатичної та кровотворної та споріднених тканин	176	77	99	43,8	56,2
злоякісні новоутворення інших локалізацій	113	41	72	36,3	63,7

**5.5. Розподіл хворих з уперше в житті встановленим діагнозом активного туберкульозу за статтю**

(осіб)



### 5.6. Розподіл хворих з уперше в житті встановленим діагнозом активного туберкульозу за статтю та віковими групами

	2015				
	Обидві статі, осіб	У тому числі		Відсотків до загальної кількості	
		жінки	чоловіки	жінки	чоловіки
<b>Усього</b>	<b>749</b>	<b>213</b>	<b>536</b>	<b>28,4</b>	<b>71,6</b>
у т.ч. у віці, років					
до 1	6	3	3	50,0	50,0
1–4	3	2	1	66,7	33,3
5–9	2	2	–	100,0	–
10–14	3	1	2	33,3	66,7
15–17	8	2	6	25,0	75,0
18–24	67	23	44	34,3	65,7
25–34	154	50	104	32,5	67,5
35–44	198	55	143	27,8	72,2
45–54	159	36	123	22,6	77,4
55–64	97	18	79	18,6	81,4
65 і старші	52	21	31	40,4	59,6
Із загальної кількості хворих – сільські жителі	375	119	256	31,7	68,3

Продовження табл. 5.6

	2019				
	Обидві статі, осіб	У тому числі		Відсотків до загальної кількості	
		жінки	чоловіки	жінки	чоловіки
<b>Усього</b>	<b>760</b>	<b>215</b>	<b>545</b>	<b>28,3</b>	<b>71,7</b>
у т.ч. у віці, років					
до 1	2	–	2	–	100,0
1–4	9	6	3	66,7	33,3
5–9	2	1	1	50,0	50,0
10–14	5	2	3	40,0	60,0
15–17	10	6	4	60,0	40,0
18–24	45	16	29	35,6	64,4
25–34	163	45	118	27,6	72,4
35–44	160	39	121	24,4	75,6
45–54	156	36	120	23,1	76,9
55–64	121	24	97	19,8	80,2
65 і старші	87	40	47	46,0	54,0
Із загальної кількості хворих – сільські жителі	488	127	361	26,0	74,0

## ОХОРОНА ЗДОРОВ'Я

Продовження табл. 5.6

	2020				
	Обидві статі, осіб	У тому числі		Відсотків до загальної кількості	
		жінки	чоловіки	жінки	чоловіки
<b>Усього</b>	<b>550</b>	<b>164</b>	<b>386</b>	<b>29,8</b>	<b>70,2</b>
у т.ч. у віці, років					
до 1	–	–	–	–	–
1–4	5	3	2	60,0	40,0
5–9	1	1	–	100,0	–
10–14	2	–	2	–	100,0
15–17	8	3	5	37,5	62,5
18–24	38	14	24	36,8	63,2
25–34	112	37	75	33,0	67,0
35–44	139	39	100	28,1	71,9
45–54	109	23	86	21,1	78,9
55–64	73	15	58	20,5	79,5
65 і старші	63	29	34	46,0	54,0
Із загальної кількості хворих – сільські жителі	341	99	242	29,0	71,0

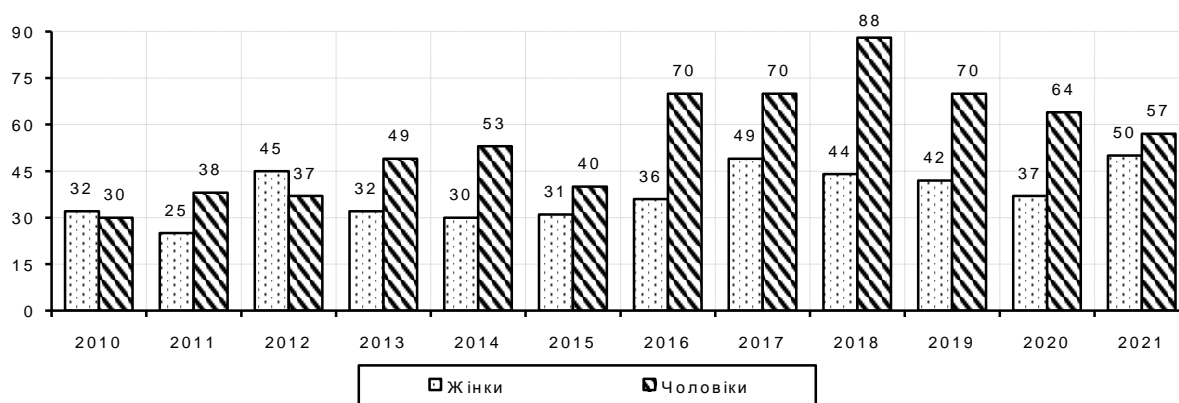
	2021				
	Обидві статі, осіб	У тому числі		Відсотків до загальної кількості	
		жінки	чоловіки	жінки	чоловіки
<b>Усього</b>	<b>614</b>	<b>220</b>	<b>394</b>	<b>35,8</b>	<b>64,2</b>
у т.ч. у віці, років					
до 1	1	1	–	100,0	–
1–4	7	4	3	57,1	42,9
5–9	11	6	5	54,5	45,5
10–14	6	5	1	83,3	16,7
15–17	9	4	5	44,4	55,6
18–24	35	14	21	40,0	60,0
25–34	97	37	60	38,1	61,9
35–44	146	57	89	39,0	61,0
45–54	142	33	109	23,2	76,8
55–64	93	24	69	25,8	74,2
65 і старші	67	35	32	52,2	47,8
Із загальної кількості хворих – сільські жителі	366	109	257	29,8	70,2

### 5.7. Кількість уперше зареєстрованих випадків захворювань дітей у віці до 1 року за класами хвороб та статтю у 2021 році

	Кількість уперше в житті зареєстрованих випадків захворювань, од			Відсотків до загальної кількості	
	усього	з них у		дівчат	хлопчиків
		дівчат	хлопчиків		
<b>Усього захворювань</b>	<b>12915</b>	<b>6510</b>	<b>6405</b>	<b>50,4</b>	<b>49,6</b>
у тому числі					
деякі інфекційні та паразитарні хвороби	334	185	149	55,4	44,6
новоутворення	47	26	21	55,3	44,7
хвороби крові і кровотворних органів	1042	554	488	53,2	46,8
хвороби ендокринної системи, розладу харчування, порушення обміну речовин	294	146	148	49,7	50,3
хвороби нервової системи	369	181	188	49,1	50,9
хвороби ока та придаткового апарату	363	183	180	50,4	49,6
хвороби вуха та соскоподібного відростка	347	172	175	49,6	50,4
хвороби системи кровообігу	46	24	22	52,2	47,8
хвороби органів дихання	7371	3711	3660	50,3	49,7
хвороби органів травлення	735	386	349	52,5	47,5
хвороби шкіри та підшкірної клітковини	463	252	211	54,4	45,6
хвороби кістково-м'язової системи та сполучної тканини	112	61	51	54,5	45,5
хвороби сечостатевої системи	87	43	44	49,4	50,6
окремі стани, які виникли в перинатальному періоді	948	421	527	44,4	55,6
уроджені аномалії	303	138	165	45,5	54,5
симптоми, ознаки та відхилення від норми	18	7	11	38,9	61,1
травми, отруєння та деякі інші наслідки дії зовнішніх причин	36	20	16	55,6	44,4

### 5.8. Розподіл ВІЛ-інфікованих хворих<sup>1</sup> з уперше в житті встановленим діагнозом, за статтю

(осіб)



<sup>1</sup> Включаючи іноземних громадян.

### 5.9. Розподіл ВІЛ-інфікованих хворих<sup>1</sup> за статтю та віковими групами у 2021 році

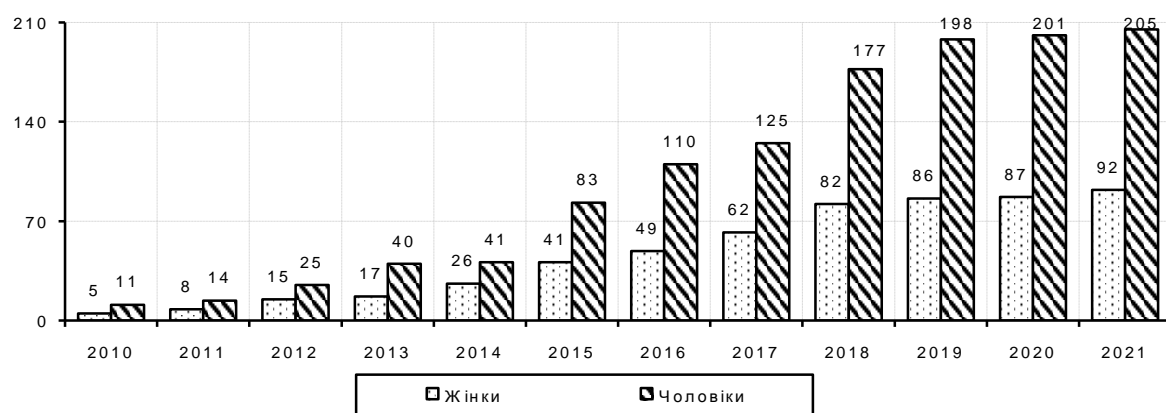
(осіб)

	Обидві статі	У тому числі		Із загальної кількості сільські жителі
		жінки	чоловіки	
<b>З уперше в житті встановленим діагнозом</b>				
<b>Усього</b>	<b>107</b>	<b>50</b>	<b>57</b>	<b>59</b>
у т.ч. у віці				
0–14 років включно	27	14	13	13
15–17 років включно	–	–	–	–
18–24 роки включно	6	5	1	3
25–49 років включно	65	26	39	39
50 років і старше	9	5	4	4
Знято з обліку протягом року	69	19	50	28
у т.ч. у зв'язку				
з відсутністю ВІЛ-інфекції у дитини	12	7	5	7
зі зміною місця проживання	26	6	20	10
зі смертю	30	5	25	11
з іншої причини	1	1	–	–
<b>Перебувають під наглядом на кінець року</b>				
<b>Усього</b>	<b>819</b>	<b>355</b>	<b>464</b>	<b>453</b>
у т.ч. у віці				
0–14 років включно	59	29	30	34
15–17 років включно	3	3	–	1
18–24 роки включно	27	19	8	15
25–49 років включно	622	267	355	344
50 років і старше	108	37	71	59

<sup>1</sup> Див. виноску до табл. 5.8.

### 5.10. Розподіл хворих<sup>1</sup> на СНІД, що перебували на обліку у медичних, закладах за статтю

(на кінець року; осіб)



<sup>1</sup> Див. виноску до табл. 5.8.

### 5.11. Розподіл хворих<sup>1</sup> на СНІД за статтю та віковими групами у 2021 році

(осіб)

	Обидві статі	У тому числі		Із загальної кількості сільських жителі
		жінки	чоловіки	
<b>З уперше в житті встановленим діагнозом</b>				
<b>Усього</b>	<b>33</b>	<b>9</b>	<b>24</b>	<b>20</b>
у т.ч. у віці				
0–14 років включно	1	–	1	–
15–17 років включно	–	–	–	–
18–24 роки включно	1	1	–	–
25–49 років включно	25	7	18	16
50 років і старше	6	1	5	4
Знято з обліку протягом року	29	5	24	11
у т.ч. у зв'язку				
зі зміною місця проживання	6	1	5	2
зі смертю	23	4	19	9
з інших причин	–	–	–	–
<b>Перебувають під наглядом на кінець року</b>				
<b>Усього</b>	<b>297</b>	<b>92</b>	<b>205</b>	<b>154</b>
у т.ч. у віці				
0–14 років включно	2	1	1	2
15–17 років включно	1	1	–	1
18–24 роки включно	3	2	1	1
25–49 років включно	243	77	166	125
50 років і старше	48	11	37	25

<sup>1</sup> Див. виноску до табл. 5.8.

## ОСНОВНІ МЕТОДОЛОГІЧНІ ВИЗНАЧЕННЯ ТА ПОНЯТТЯ

**Гендер** (gender) – сукупність соціальних і культурних норм, які історично сформовані та залежать від біологічної статі людини.

**Гендер** – система ролей, статусів, відносин, відповідальностей, які по різному формуються суспільством для жінок і чоловіків, а потім транслюються й контролюються за допомогою соціальних інституцій.

**Гендерна рівність** – рівний правовий статус жінок і чоловіків та рівні можливості для його реалізації, що дозволяє особам обох статей брати рівну участь у всіх сферах життєдіяльності суспільства.

Гарантування рівності жінок та чоловіків є невід’ємною частиною прогресу людства, елементом демократії і важливою умовою розбудови правової держави. Лише в умовах верховенства права, коли реально забезпечуються не тільки рівні права, але й рівні можливості їх реалізації, стверджується принцип рівності.

Питання гендерної рівності, справедливості та повноважень жінок набувають все більшого визнання як такі, що мають першочергове значення для процесу сталого розвитку. Гендерні питання не обмежуються визначенням певних проблем, а розглядаються як основні принципи у розробці відповідного політичного курсу, плануванні та виборі стратегічних напрямів.

**Гендерна соціалізація** – процес засвоєння людиною соціальної ролі, визначеної для неї від народження, залежно від того, чоловіком чи жінкою він/вона народилися.

**Наявне населення** – населення, яке на момент перепису перебуває на певній території, враховуючи тимчасово проживаючих (за умови їхньої відсутності у постійному місці проживання не більше ніж 12 місяців).

**Постійне населення** – населення, яке постійно проживає на момент перепису на певній території, враховуючи тимчасово відсутніх, якщо їхня відсутність у місці постійного проживання не перевищувала 12 місяців.

**Міське і сільське населення.** Міське населення – населення, яке проживає у міських населених пунктах. Сільське населення – населення, яке проживає у сільських населених пунктах. До міських населених

пунктів належать міста та селища міського типу, до сільських – села і селища.

Розрахунок (оцінка) чисельності населення – наближене визначення чисельності населення на території країни або її частини без проведення перепису населення.

Поточні розрахунки (оцінки) чисельності населення станом на 1 січня базуються на даних останнього перепису населення з урахуванням природного і міграційного рухів населення, а також змін чисельності населення внаслідок адміністративно-територіальних змін.

**Вік** – період від народження людини до того чи іншого моменту життя. Вік визначають кількістю повних років, що прожиті людиною на цей момент.

**Вікова група населення** – сукупність людей певного віку.

Інформація щодо **народжуваності, смертності та шлюбності** формується на основі даних актових записів про народження, смерть та шлюб, які заповнюють в органах державної реєстрації актів цивільного стану.

Інформація щодо **розлучуваності** до 2011 року формувалася на основі даних актових записів про розірвання шлюбу, які заповнювались в органах державної реєстрації актів цивільного стану, з 2011 року – на основі наявних адміністративних даних щодо державної реєстрації розірвання шлюбу та даних Державної судової адміністрації України.

**Природний приріст (скорочення) населення** – різниця між кількістю живонароджених та кількістю померлих.

**Загальні коефіцієнти народжуваності, смертності, шлюбності, розлучуваності, природного приросту (скорочення)** – відношення відповідно кількості живонароджених, кількості померлих, кількості зареєстрованих шлюбів, кількості розірвань шлюбів, природного приросту (скорочення) населення протягом календарного року до середньорічної чисельності наявного населення.

**Коефіцієнти народжуваності за віковими групами (вікові коефіцієнти народжуваності)** – відношення кількості живонароджених упродовж року в жінок цієї вікової групи до середньорічної чисельності жінок у цьому віці. При визначенні показників вікової групи молодше 20

років умовно взята чисельність жінок віком 15–19 років. Розрахунок показника для вікової групи 15–49 років здійснено з урахуванням дітей, народжених жінками у віці старше 49 років і молодше 15 років.

**Сумарний коефіцієнт народжуваності** показує, скільки в середньому дітей народила б одна жінка упродовж усього репродуктивного періоду (15–49 років) при збереженні в кожному віці рівня народжуваності того року, для якого обчислені вікові коефіцієнти. Сумарний коефіцієнт народжуваності обчислюється як сума вікових коефіцієнтів народжуваності для вікових груп в інтервалі 15–49 років.

**Кількість народжених жінками, які не перебувають у зареєстрованому шлюбі**, включає народжених, на час реєстрації яких походження дитини від батьків встановлюють шляхом подачі спільної заяви батьком і матір'ю дитини, які не перебувають у шлюбі, або тільки за заявою матері чи за рішенням суду, про що записують в актовому записі про народження. Якщо дитина народилася після смерті особи, яка перебувала з матір'ю новонародженого в шлюбі, в актовий запис померлий може бути записаний батьком дитини за умови, що з дня його смерті до народження дитини минуло не більше 10 місяців.

**Середня очікувана тривалість життя** при народженні – середнє число років, які проживуть новонароджені за умови, що вікові рівні смертності залишаються такими, якими вони були на рік розрахунку.

**Коефіцієнти смертності за причинами** – відношення кількості померлих від вказаних причин смерті до середньорічної чисельності наявного населення.

**Коефіцієнти смертності населення за віковими групами (вікові коефіцієнти смертності)** – відношення кількості померлих осіб певної вікової групи до середньорічної чисельності постійного населення у цій же віковій групі.

**Коефіцієнт смертності дітей у віці до 1 року** – відношення кількості померлих у віці до 1 року до кількості живонароджених.

**Робоча сила** (до 2019 року – економічно активне населення) – це населення обох статей віком 15 років і старше (до 2019 року – 15–70 років), яке впродовж обстежуваного тижня забезпечувало пропозицію робочої

сили на ринку праці. Економічно активне населення визначається як сума зайнятого та безробітного населення.

**Зайнятими** вважають осіб віком 15 років і старше (до 2019 року – 15–70 років), які:

працювали впродовж обстежуваного тижня хоча б одну годину за наймом за винагороду в грошовому чи натуральному вираженні, індивідуально (самостійно), в окремих громадян або на власному (сімейному) підприємстві; працювали безкоштовно на підприємстві, у власній справі, що належить будь-кому з членів домогосподарства, або в особистому селянському господарстві з метою реалізації продукції, виробленої внаслідок цієї діяльності;

були тимчасово відсутні на роботі, тобто формально мали робоче місце, власне підприємство (справу), але не працювали впродовж обстежуваного періоду з певних причин.

**Рівень участі населення в робочій силі** (до 2019 року – рівень економічної активності населення) визначають як відношення (у відсотках) кількості робочої сили віком 15 років і старше (до 2019 року – економічно активного населення віком 15–70 років) до всього населення зазначеного віку чи населення відповідної соціально-демографічної групи.

**Рівень зайнятості населення** визначають як відношення (у відсотках) кількості зайнятого населення віком 15 років і старше (до 2019 року – віком 15–70 років), до всього населення зазначеного віку чи населення відповідної соціально-демографічної групи.

**Безробітні (за методологією МОП)** – особи віком 15 років і старше (до 2019 року – віком 15–70 років), які одночасно задовольняють трьома умовам: не мали роботи (прибуткового заняття); упродовж останніх чотирьох тижнів активно шукали роботу або намагались організувати власну справу; упродовж найближчих двох тижнів були готові приступити до роботи, тобто почати працювати за наймом або на власному підприємстві з метою отримання оплати або доходу. До категорії безробітних також відносять осіб, які приступають до роботи протягом найближчих двох тижнів; знайшли роботу, чекають відповіді тощо.

**Рівень безробіття населення (за методологією МОП)** – відношення (у відсотках) кількості безробітних віком 15 років і старше (до 2019 року – віком 15–70 років) до робочої сили (до 2019 року – економічно активного населення) зазначеного віку або відповідної соціально-демографічної групи.

До осіб працездатного віку, в рамках обстеження робочої сили, до 2012 року віднесені жінки у віці 15–54 років та чоловіки віком 15–59 років. Відповідно до Закону України “Про заходи щодо законодавчого забезпечення реформування пенсійної системи”, до населення працездатного віку у 2012 році включено жінок віком 55 років, у 2013 році – жінок віком 56 років, у 2014 році – жінок віком 57 років, у 2015 році – жінок віком 58 років, з 2016 року – жінок віком 59 років.

**Особи, які не входять до складу робочої сили** (до 2019 року – економічно неактивне населення) – особи віком 15 років і старше (до 2019 року – 15–70 років), які впродовж обстежуваного тижня не відносилися ні до зайнятого, ні до безробітного населення.

Середня тривалість пошуку роботи надається у вимірі середньої кількості місяців тривалості пошуку роботи на одного безробітного (за методологією МОП). Розрахунок показника здійснюється на основі формули середньої арифметичної зваженої.

**Середньооблікова кількість штатних працівників** охоплює осіб, які перебувають у трудових відносинах із підприємством і отримують заробітну плату, крім тимчасово відсутніх працівників, за якими зберігається місце роботи (знаходяться у відпустках по вагітності та пологах або в додатковій відпустці по догляду за дитиною до досягнення нею віку, визначеного законодавством, проходять військову службу за призовом під час мобілізації), працюючих за цивільно-правовими договорами, й обчислюється в середньому за період:

за місяць – шляхом підсумовування кількості працівників облікового складу за кожний календарний день місяця, тобто з 1 по 30 або 31 число, включаючи святкові (неробочі) і вихідні дні, і ділення одержаної суми на відповідне число календарних днів звітного місяця;

за рік – шляхом підсумовування середньооблікової кількості працівників за всі місяці роботи, що минули у звітному році, та ділення одержаної суми на кількість місяців (тобто на 12).

При цьому працюючу особу враховують тільки один раз (за місцем основної роботи) незалежно від строку трудового договору та тривалості робочого часу.

**Номінальна заробітна плата** – нарахування працівникам у грошовій та натуральній формі за відпрацьований час або виконану роботу: тарифні ставки (посадові оклади), премії, доплати, надбавки, а також інші види оплати за невідпрацьований час. Вона включає обов'язкові відрахування із заробітної плати працівників: податок на доходи фізичних осіб, військовий збір.

До номінальної заробітної плати не відносять:

грошове забезпечення кадрових військовослужбовців та осіб рядового й начальницького складу;

виплати, що здійснені за рахунок коштів фонду соціального страхування з тимчасової втрати працездатності;

оплата перших п'яти днів тимчасової непрацездатності за рахунок коштів роботодавця;

суми єдиного внеску на загальнообов'язкове державне соціальне страхування, здійснені роботодавцем.

**Заклад дошкільної освіти** – навчальний заклад, що забезпечує реалізацію права дитини на здобуття дошкільної освіти, її фізичний, розумовий і духовний розвиток, соціальну адаптацію та готовність продовжувати освіту.

**Охоплення дітей закладами дошкільної освіти** розраховується як відношення загальної кількості вихованців закладів дошкільної освіти до загальної кількості дітей у віці 1–6 років (без дітей, що навчаються у перших класах закладів загальної середньої освіти), помножене на 100.

**Заклад загальної середньої освіти** – це заклад освіти, основним видом діяльності якого є освітня діяльність у сфері загальної середньої освіти.

**Заклад професійної (професійно-технічної) освіти** – заклад освіти, що забезпечує реалізацію потреб громадян у професійній (професійно-

технічній) освіті, оволодінні робітничими професіями, спеціальностями, кваліфікацією відповідно до їх інтересів, здібностей, стану здоров'я.

**Заклад вищої освіти (ЗВО)** – окремий вид установи, яка є юридичною особою приватного або публічного права, діє згідно з виданою ліцензією на провадження освітньої діяльності на певних рівнях вищої освіти, проводить наукову, науково-технічну, інноваційну та/ або методичну діяльність, забезпечує організацію освітнього процесу і здобуття особами вищої освіти, післядипломної освіти з урахуванням їхніх покликань, інтересів і здібностей.

**Заклад фахової передвищої освіти (ЗФПО)** – це заклад освіти, основним видом діяльності якого є освітня діяльність у сфері фахової передвищої освіти.

Розробка статистичної інформації щодо мережі та діяльності закладів фахової передвищої освіти запроваджена з 2020/2021 навчального року з урахуванням положень Закону України "Про фахову передвищу освіту".

**Здобувачі освіти** – вихованці, учні, студенти, курсанти, слухачі, стажисти, аспіранти (ад'юнкти), докторанти, інші особи, які здобувають освіту за будь-яким видом та формою здобуття освіти.

**Аспірант** – особа, зарахована до закладу вищої освіти (наукової установи) для здобуття ступеня доктора філософії/доктора мистецтва.

**Навчальний рік** – його початок відповідає даті, коли в навчальних закладах починаються заняття, а кінець відповідає даті завершення занять, навіть якщо після цього викладачі продовжують працювати.

**Клас/курс** – період навчання упродовж одного навчального року.

**Тривалість навчання** – число класів/років певного освітнього ступеня.

**Випускники** – особи, які успішно завершили останній рік/клас навчання відповідно до МСКО. Успішне завершення визначається як здавання іспиту або декількох іспитів, відпрацювання визначеної кількості годин, що відповідають певній програмі.

**Кримінальний кодекс України** – систематизована сукупність юридичних норм, установлених найвищим органом законодавчої влади, що визначають, які суспільно небезпечні діяння є злочинними і які покарання належить застосовувати до осіб, що їх вчинили.

**Злочином** визнають передбачене кримінальним законом суспільно небезпечне діяння, що посягає на суспільний лад України, його політичну й економічну системи, власність, особу, політичні, трудові, майнові та інші права і свободи громадян, а так само інше передбачене кримінальним законом суспільно небезпечне діяння, яке посягає на правопорядок.

**Кількість виявлених злочинів** – офіційно виявлені суспільно небезпечні діяння, які передбачені Кримінальним кодексом.

**"Усього виявлено злочинів", "Усього виявлено осіб, які скоїли злочини"** – дані подаються на основі фактів офіційної реєстрації правоохоронними органами

**Умисним злочин** визнають тоді, коли особа, яка його вчинила, усвідомлювала суспільно небезпечний характер своєї дії або бездіяльності, передбачала її суспільно небезпечні наслідки і бажала їх або свідомо допускала настання цих наслідків.

**Тяжкими злочинами** визнають умисні діяння, що являють підвищену суспільну небезпеку.

**Відповідальність неповнолітніх** – кримінальній відповідальності підлягають особи, яким до вчинення злочину минуло шістнадцять років; особи, які вчинили злочин у віці від чотирнадцяти до шістнадцяти років, підлягають кримінальній відповідальності лише за вбивство, умисне заподіяння тілесних ушкоджень, що спричинили розлад здоров'я, звалтування, крадіжку, грабіж, розбій, злісне або особливо злісне хуліганство, умисне знищення або пошкодження майна юридичних та фізичних осіб, що спричинило тяжкі наслідки, а також за умисне вчинення дій, які можуть викликати аварію поїзда.

**Наркотичними засобами** визнають лікарські препарати та речовини (барбаміл, кодеїн, морфін, омнопон, фенамін, ефедрон тощо), а також рослини або їх частини, що містять наркотики (різні сорти конопель, маку або макової соломи тощо).

**Психотропні речовини** – до наркотичних засобів належать і деякі психотропні речовини, що включені в перелік наркотичних засобів (ДЕТ, ДМТ, ЛСД, мескалін, альфітамін, амобарбітал та ін.). Прекурсори – токсичні речовини (фенілацетон, ацетон, ефедрин, калію перманганат).

**Торгівля людьми** – означає здійснювані з метою експлуатації, вербування, перевезення, передачу, приховування або одержання людей шляхом загрози силою або її застосування або інших форм примусу, викрадання, шахрайства, обману, зловживання владою або уразливістю положення, або шляхом підкупу, у вигляді платежів або вигод, для одержання згоди особи, яка контролює іншу особу.

**Усього засуджено осіб** – дані надаються на основі фактів офіційної реєстрації кількості осіб, що були засуджені територіальними судовими інстанціями Державної судової адміністрації України,

**Рівень захворюваності** визначається як частка від ділення кількості хворих з уперше в житті встановленим діагнозом на середньорічну кількість постійного населення. Обчислюється, як правило, на 100 тис. населення.

Розподіл даних про захворювання населення за класами хвороб до 1999р. здійснено відповідно до Міжнародної статистичної класифікації хвороб і причин смерті дев'ятого перегляду (1975р.), з 2000р. – Міжнародної статистичної класифікації хвороб та споріднених проблем десятого перегляду (МКХ-10).

Державна служба статистики України  
Головне управління статистики у Закарпатській області

## Гендерний портрет Закарпатської області

За редакцією  
Гриник Галини Дмитрівни

Відповідальна за випуск  
Яцкулич Наталія Петрівна

Комп'ютерний дизайн та верстка  
Н.П.Яцкулич, Є.М.Токач

Підписано до друку 31.10.2022р. Формат 60x84/16.  
Папір офсетний. Гарнітура Times New Roman.  
Умов. друк. арк. 8,60. Обл.-вид. арк. 4,51.  
Тираж 13 прим. Зам. №83.

Сектор публікаційної та інформаційно-аналітичної роботи  
88008, м.Ужгород, вул.Гойди, 11, тел. 61-34-02  
E-mail: [stat@uz.ukrstat.gov.ua](mailto:stat@uz.ukrstat.gov.ua)  
<http://www.uz.ukrstat.gov.ua>